

# KCMH TUMOR REGISTRY ANNUAL REPORT 2015, VOL. V



Editors: Chulalongkorn Comprehensive Cancer Center  
Tumor Registry Unit





## คำนำ

ข้อมูลทางสถิติทางการแพทย์มีความสำคัญอย่างยิ่งยวดเพื่อความเข้าใจถึงธรรมชาติของโรคมะเร็งชนิดต่างๆ และยังเป็นข้อมูลพื้นฐานสำหรับการวิจัยในเชิงลึกต่อไป นอกจากนี้ยังเป็นเครื่องมือสำคัญสำหรับฝ่ายบริหารในการวางแผนกลยุทธ์สำหรับองค์กรเพื่อกำหนดทิศทางสำหรับองค์กรนั้น ๆ ดังนั้นข้อมูลที่ถูกต้องแม่นยำ เชื่อถือได้ จึงมีความสำคัญเป็นอย่างมาก

โรคมะเร็งถือเป็นโรคที่มีความสำคัญในปัจจุบันเป็นอย่างมาก เพราะนอกจากเป็นโรคที่พบบ่อยเป็นอันดับต้น ๆ ของประเทศแล้วการรักษาโรคมะเร็งอย่างได้ผลยังจำเป็นต้องใช้การรักษาด้วยวิธีต่าง ๆ หลายวิธีร่วมกัน ทำให้สิ้นเปลืองค่าใช้จ่ายสูง นอกจากนี้โรคมะเร็งหลายชนิดยังต้องการยาที่เฉพาะเจาะจงต่อโรค ซึ่งส่วนใหญ่มีราคาสูง

โครงการพัฒนาระบบฐานข้อมูลผู้ป่วยโรคมะเร็งและระบบทะเบียนมะเร็ง (Tumor Registry) โดยศูนย์ความเป็นเลิศทางการแพทย์โรคมะเร็งครบวงจรแห่งโรงพยาบาลจุฬาลงกรณ์ (ECCCC) ได้รวบรวมข้อมูลและจัดทำรายงานสถิติโรคมะเร็งตั้งแต่ปี พ.ศ. 2550 จนถึงฉบับนี้เป็นฉบับที่ 5 ซึ่งเป็นการรวบรวมข้อมูลผู้ป่วยโรคมะเร็งที่เข้ารับการวินิจฉัยตลอดจนได้รับการรักษาจากโรงพยาบาลจุฬาลงกรณ์ ในปี พ.ศ. 2558 คณะผู้จัดทำหวังเป็นอย่างยิ่งว่ารายงานสถิติโรคมะเร็งฉบับนี้จะเป็นประโยชน์ต่อเจ้าหน้าที่โรงพยาบาลจุฬาลงกรณ์และประชาชนในด้านการวางแผนการปฏิบัติงานและพัฒนาระบบการป้องกันควบคุมดูแลรักษาโรคมะเร็งและเป็นแหล่งข้อมูลอ้างอิงในการทำวิจัยด้านโรคมะเร็งต่อไป

คณะทำงาน

Tumor Registry Unit











## สารบัญชิตาราง (ต่อ)

### หน้า

ศูนย์ความเป็นเลิศทางการแพทย์ โรคมะเร็งครบวงจร โรงพยาบาลจุฬาลงกรณ์ สภากาชาดไทย	ศูนย์ความเป็นเลิศทางการแพทย์ โรคมะเร็งครบวงจร โรงพยาบาลจุฬาลงกรณ์ สภากาชาดไทย	ศูนย์ความเป็นเลิศทางการแพทย์ โรคมะเร็งครบวงจร โรงพยาบาลจุฬาลงกรณ์ สภากาชาดไทย
ตารางที่ 40	แสดงจำนวนผู้ป่วยโรคมะเร็งต่อมลูกหมาก ในปี 2555-2558 (Trend of Prostate Cancer), 2012-2015	50
ตารางที่ 41	แสดงจำนวนผู้ป่วยโรคมะเร็งต่อมลูกหมาก จำแนกตามช่วงอายุ ในปี 2558 (Distribution of Prostate Cancer by Age-group), 2015	51
ตารางที่ 42	แสดงจำนวนผู้ป่วยโรคมะเร็งต่อมลูกหมาก จำแนกตามวิธีวินิจฉัยในปี 2558 (Type of Diagnosis of Prostate Cancer, 2015)	52
ตารางที่ 43	แสดงจำนวนวิธีการรักษาผู้ป่วยโรคมะเร็งต่อมลูกหมาก แยกตามเพศ ในปี 2558 (Method of Treatment for Prostate Cancer), 2015	53
ตารางที่ 44	แสดงจำนวนผู้ป่วยโรคมะเร็งต่อมน้ำเหลือง ในปี 2555-2558 (Trend of Lymphoma), 2012-2015	54
ตารางที่ 45	แสดงจำนวนผู้ป่วยโรคมะเร็งต่อมน้ำเหลือง จำแนกตามช่วงอายุ ในปี 2558 (Distribution of Lymphoma by Age-group), 2015	55
ตารางที่ 46	แสดงจำนวนผู้ป่วยโรคมะเร็งต่อมน้ำเหลือง จำแนกตามวิธีวินิจฉัยในปี 2558 (Type of Diagnosis of Lymphoma, 2015)	56
ตารางที่ 47	แสดงจำนวนวิธีการรักษาผู้ป่วยโรคมะเร็งต่อมน้ำเหลือง แยกตามเพศ ในปี 2558 (Method of Treatment for Lymphoma), 2015	57
ตารางที่ 48	แสดงจำนวนผู้ป่วยโรคมะเร็งเม็ดเลือดขาว ในปี 2555-2558 (Trend of Leukemia), 2012-2015	58
ตารางที่ 49	แสดงจำนวนผู้ป่วยโรคมะเร็งเม็ดเลือดขาว จำแนกตามช่วงอายุ ในปี 2558 (Distribution of Leukemia by Age-group), 2015	59
ตารางที่ 50	แสดงจำนวนผู้ป่วยโรคมะเร็งเม็ดเลือดขาว จำแนกตามวิธีวินิจฉัยในปี 2558 (Type of Diagnosis of Leukemia, 2015)	60
ตารางที่ 51	แสดงจำนวนวิธีการรักษาผู้ป่วยโรคมะเร็งเม็ดเลือดขาว แยกตามเพศ ในปี 2558 (Method of Treatment for Leukemia), 2015	61
ศูนย์ความเป็นเลิศทางการแพทย์ โรคมะเร็งครบวงจร โรงพยาบาลจุฬาลงกรณ์ สภากาชาดไทย	ศูนย์ความเป็นเลิศทางการแพทย์ โรคมะเร็งครบวงจร โรงพยาบาลจุฬาลงกรณ์ สภากาชาดไทย	ศูนย์ความเป็นเลิศทางการแพทย์ โรคมะเร็งครบวงจร โรงพยาบาลจุฬาลงกรณ์ สภากาชาดไทย



## สารบัญญครภาพ

	หน้า
<b>แผนภูมิที่ 1</b> แสดงจำนวนผู้ป่วยโรคมะเร็งรายใหม่ ในปี พ.ศ. 2555 - 2558 (Trend of Number of new case cancer patients: 2012-2015)	2
<b>แผนภูมิที่ 2</b> แสดงโรคมะเร็งที่พบบมากที่สุด 10 อันดับ แบ่งตามกลุ่มโรคในปี พ.ศ. 2558 (The Most Common Cancer of Organs, 2015)	3
<b>แผนภูมิที่ 3</b> แสดงโรคมะเร็งที่พบบมากที่สุด 10 อันดับ แบ่งตามกลุ่มโรค เพศชาย ในปี พ.ศ. 2558 (The Most Common Cancer of Organs : Male, 2015)	4
<b>แผนภูมิที่ 4</b> แสดงโรคมะเร็งที่พบบมากที่สุด 10 อันดับ แบ่งตามกลุ่มโรค เพศหญิง ในปี พ.ศ. 2558 (The Most Common Cancer of Organs : Female, 2015)	4
<b>แผนภูมิที่ 5</b> แสดงโรคมะเร็งที่พบบมากที่สุด 10 อันดับ เพศชาย ในปี 2558 (The Most Common Cancer: Males, 2015)	5
<b>แผนภูมิที่ 6</b> แสดงโรคมะเร็งที่พบบมากที่สุด 10 อันดับ เพศหญิง ในปี 2558 (The Most Common Cancer: Females, 2015)	6
<b>แผนภูมิที่ 7</b> แสดงจำนวนของผู้ป่วยโรคมะเร็งจำแนกตามช่วงอายุ ในปี 2558 (Distribution of cancer patients by Age-group, 2015)	7
<b>แผนภูมิที่ 8</b> แสดงร้อยละของผู้ป่วยโรคมะเร็งจำแนกตามวิธีวินิจฉัย ในปี 2558 (Percentage of Type of Diagnosis of Cancer Site of All Cancer, 2015)	8
<b>แผนภูมิที่ 9</b> แสดงจำนวนผู้ป่วยโรคมะเร็งลำไส้ใหญ่และทวารหนัก ในปี พ.ศ. 2555 – 2558 (Trend of Colon & Rectum Cancer), 2012-2015	22
<b>แผนภูมิที่ 10</b> แสดงจำนวนผู้ป่วยโรคมะเร็งลำไส้ใหญ่และทวารหนัก จำแนกตามช่วงอายุ ในปี 2558 (Distribution of Colon & Rectum Cancer by Age-group), 2015	23
<b>แผนภูมิที่ 11</b> แสดงร้อยละของผู้ป่วยโรคมะเร็งลำไส้ใหญ่และทวารหนัก จำแนกตามวิธีวินิจฉัย ในปี 2558 (Percentage of Type of Diagnosis for Colon & Rectum Cancer), 2015	24
<b>แผนภูมิที่ 12</b> แสดงจำนวนผู้ป่วยโรคมะเร็งตับและท่อน้ำดี ในปี พ.ศ. 2555 – 2558 (Trend of Liver & Bile duct Cancer), 2012-2015	26
<b>แผนภูมิที่ 13</b> แสดงจำนวนผู้ป่วยโรคมะเร็งตับและท่อน้ำดี จำแนกตามช่วงอายุ ในปี 2558 (Distribution of Liver & Bile duct Cancer by Age-group), 2015	27

## สารบัญญคราฟ (ต่อ)

	หน้า
<b>แผนภูมิที่ 14</b> แสดงร้อยละของผู้ป่วยโรคมะเร็งตับและท่อน้ำดี จำแนกตามวิธีวินิจฉัย ในปี 2558 (Percentage of Type of Diagnosis for Liver & Bile duct Cancer), 2015	28
<b>แผนภูมิที่ 15</b> แสดงจำนวนผู้ป่วยโรคมะเร็งปอด ในปี พ.ศ. 2555 – 2558 (Trend of Lung Cancer), 2012-2015	30
<b>แผนภูมิที่ 16</b> แสดงจำนวนผู้ป่วยโรคมะเร็งปอด จำแนกตามช่วงอายุ ในปี 2558 (Distribution of Lung Cancer by Age-group), 2015	31
<b>แผนภูมิที่ 17</b> แสดงร้อยละของผู้ป่วยโรคมะเร็งปอด จำแนกตามวิธีวินิจฉัย ในปี 2558 (Percentage of Type of Diagnosis for Lung Cancer), 2015	32
<b>แผนภูมิที่ 18</b> แสดงจำนวนผู้ป่วยโรคมะเร็งเต้านม ในปี พ.ศ. 2555 – 2558 (Trend of Breast cancer), 2012-2015	34
<b>แผนภูมิที่ 19</b> แสดงจำนวนผู้ป่วยโรคมะเร็งเต้านม จำแนกตามช่วงอายุ ในปี 2558 (Distribution of Breast Cancer by Age-group), 2015	35
<b>แผนภูมิที่ 20</b> แสดงร้อยละของผู้ป่วยโรคมะเร็งเต้านม จำแนกตามวิธีวินิจฉัย ในปี 2558 (Percentage of Type of Diagnosis for Breast Cancer), 2015	36
<b>แผนภูมิที่ 21</b> แสดงจำนวนผู้ป่วยโรคมะเร็งปากมดลูก ในปี พ.ศ. 2555 – 2558 (Trend of Cervix Uteri cancer), 2012-2015	38
<b>แผนภูมิที่ 22</b> แสดงจำนวนผู้ป่วยโรคมะเร็งปากมดลูก จำแนกตามช่วงอายุ ในปี 2558 (Distribution of Cervix Uteri Cancer by Age-group), 2015	39
<b>แผนภูมิที่ 23</b> แสดงร้อยละของผู้ป่วยโรคมะเร็งปากมดลูก จำแนกตามวิธีวินิจฉัย ในปี 2558 (Percentage of Type of Diagnosis for Cervix Uteri Cancer), 2015	40
<b>แผนภูมิที่ 24</b> แสดงจำนวนผู้ป่วยโรคมะเร็งมดลูก ในปี พ.ศ. 2555 – 2558 (Trend of Corpus Uteri cancer), 2012-2015	42
<b>แผนภูมิที่ 25</b> แสดงจำนวนผู้ป่วยโรคมะเร็งมดลูก จำแนกตามช่วงอายุ ในปี 2558 (Distribution of Corpus Uteri Cancer by Age-group), 2015	43
<b>แผนภูมิที่ 26</b> แสดงร้อยละของผู้ป่วยโรคมะเร็งมดลูก จำแนกตามวิธีวินิจฉัย ในปี 2558 (Percentage of Type of Diagnosis for Corpus Uteri Cancer), 2015	44

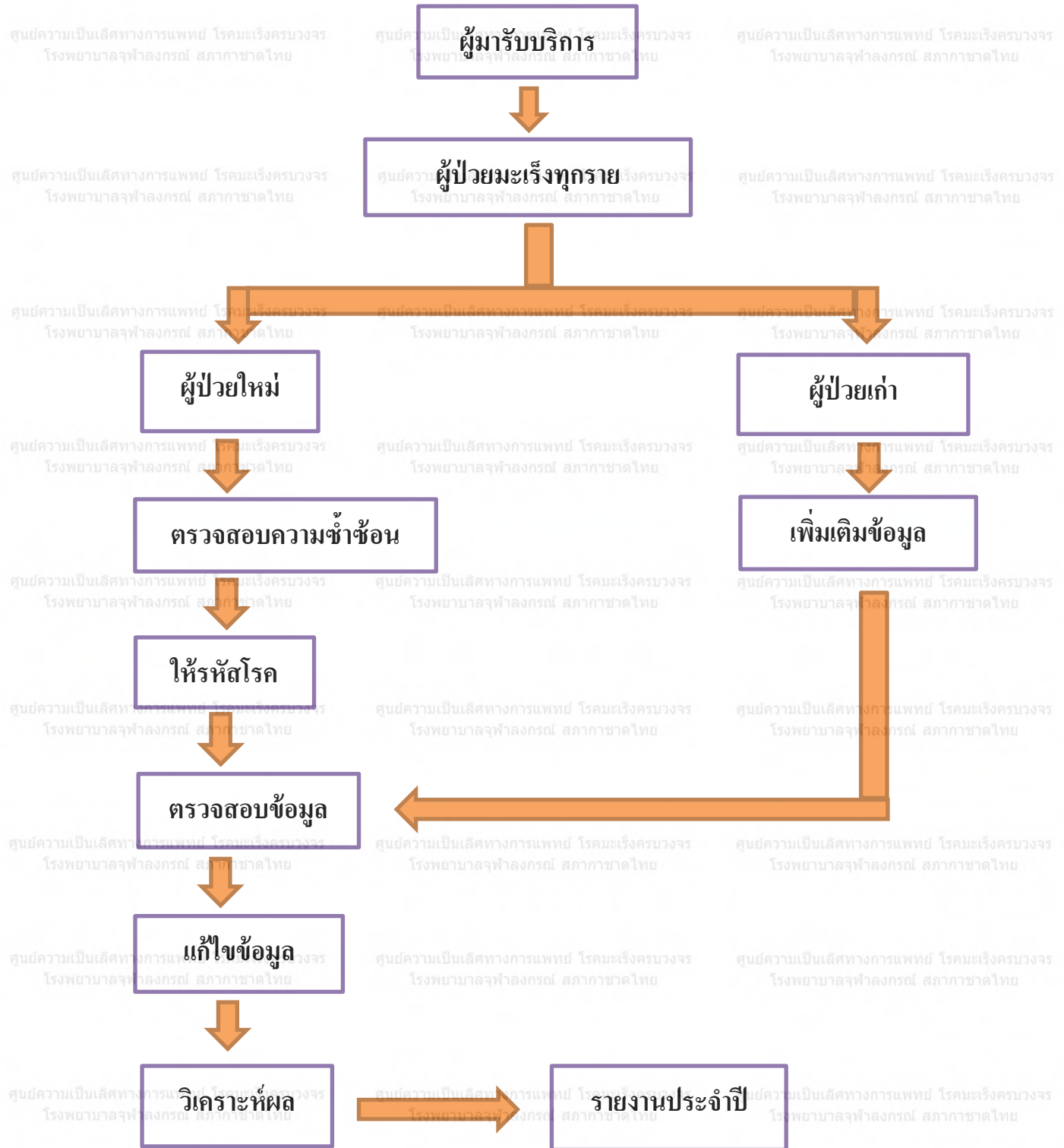


## สารบัญชุกรภาพ (ต่อ)

### หน้า

ศูนย์ความเป็นเลิศทางการแพทย์ โรคมะเร็งครบวงจร โรงพยาบาลจุฬาลงกรณ์ สภากาชาดไทย	ศูนย์ความเป็นเลิศทางการแพทย์ โรคมะเร็งครบวงจร โรงพยาบาลจุฬาลงกรณ์ สภากาชาดไทย	ศูนย์ความเป็นเลิศทางการแพทย์ โรคมะเร็งครบวงจร โรงพยาบาลจุฬาลงกรณ์ สภากาชาดไทย
<b>แผนภูมิที่ 27</b>	<b>แสดงจำนวนผู้ป่วยโรคมะเร็งรังไข่ ในปี พ.ศ. 2555 – 2558</b>	<b>46</b>
(Trend of Ovarian cancer), 2012-2015		
<b>แผนภูมิที่ 28</b>	<b>แสดงจำนวนผู้ป่วยโรคมะเร็งรังไข่ จำแนกตามช่วงอายุ ในปี 2558</b>	<b>47</b>
(Distribution of Ovarian Cancer by Age-group), 2015		
<b>แผนภูมิที่ 29</b>	<b>แสดงร้อยละของผู้ป่วยโรคมะเร็งรังไข่ จำแนกตามวิธีวินิจฉัย ในปี 2558</b>	<b>48</b>
(Percentage of Type of Diagnosis for Ovarian Cancer), 2015		
<b>แผนภูมิที่ 30</b>	<b>แสดงจำนวนผู้ป่วยโรคมะเร็งต่อมลูกหมาก ในปี พ.ศ. 2555 – 2558</b>	<b>50</b>
(Trend of Prostate cancer), 2012-2015		
<b>แผนภูมิที่ 31</b>	<b>แสดงจำนวนผู้ป่วยโรคมะเร็งต่อมลูกหมาก จำแนกตามช่วงอายุ ในปี 2558</b>	<b>51</b>
(Distribution of Prostate Cancer by Age-group), 2015		
<b>แผนภูมิที่ 32</b>	<b>แสดงร้อยละของผู้ป่วยโรคมะเร็งต่อมลูกหมาก จำแนกตามวิธีวินิจฉัย ในปี 2558</b>	<b>52</b>
(Percentage of Type of Diagnosis for Prostate Cancer), 2015		
<b>แผนภูมิที่ 33</b>	<b>แสดงจำนวนผู้ป่วยโรคมะเร็งต่อมน้ำเหลือง ในปี พ.ศ. 2555 – 2558</b>	<b>54</b>
(Trend of Lymphoma), 2012-2015		
<b>แผนภูมิที่ 34</b>	<b>แสดงจำนวนผู้ป่วยโรคมะเร็งต่อมน้ำเหลือง จำแนกตามช่วงอายุ ในปี 2558</b>	<b>55</b>
(Distribution of Lymphoma by Age-group), 2015		
<b>แผนภูมิที่ 35</b>	<b>แสดงร้อยละของผู้ป่วยโรคมะเร็งต่อมน้ำเหลือง จำแนกตามวิธีวินิจฉัย ในปี 2558</b>	<b>56</b>
(Percentage of Type of Diagnosis for Lymphoma), 2015		
<b>แผนภูมิที่ 36</b>	<b>แสดงจำนวนผู้ป่วยโรคมะเร็งเม็ดเลือดขาว ในปี พ.ศ. 2555 – 2558</b>	<b>58</b>
(Trend of Leukemia), 2012-2015		
<b>แผนภูมิที่ 37</b>	<b>แสดงจำนวนผู้ป่วยโรคมะเร็งเม็ดเลือดขาว จำแนกตามช่วงอายุ ในปี 2558</b>	<b>59</b>
(Distribution of Leukemia by Age-group), 2015		
<b>แผนภูมิที่ 38</b>	<b>แสดงร้อยละของผู้ป่วยโรคมะเร็งเม็ดเลือดขาว จำแนกตามวิธีวินิจฉัย ในปี 2558</b>	<b>60</b>
(Percentage of Type of Diagnosis for Leukemia), 2015		
ศูนย์ความเป็นเลิศทางการแพทย์ โรคมะเร็งครบวงจร โรงพยาบาลจุฬาลงกรณ์ สภากาชาดไทย	ศูนย์ความเป็นเลิศทางการแพทย์ โรคมะเร็งครบวงจร โรงพยาบาลจุฬาลงกรณ์ สภากาชาดไทย	ศูนย์ความเป็นเลิศทางการแพทย์ โรคมะเร็งครบวงจร โรงพยาบาลจุฬาลงกรณ์ สภากาชาดไทย

# ขั้นตอนการทำทะเบียนมะเร็งระดับโรงพยาบาลของโรงพยาบาลจุฬาลงกรณ์ (Hospital – Based Cancer Registry)







## ตารางที่ 2

แสดงจำนวนผู้ป่วยโรคมะเร็งรายใหม่ในปี พ.ศ. 2555-2558  
(Number of new case cancer patients : 2012-2015)

Year	Male	Female	Total
2555	1,725	2,202	3,927
2556	1,922	2,380	4,302
2557	2,261	2,723	4,984
2558	2,154	2,622	4,776

## แผนภูมิที่ 1

แสดงจำนวนผู้ป่วยโรคมะเร็งรายใหม่ในปี พ.ศ. 2555 - 2558  
(Trend of Number of new case cancer patients : 2012-2015)





### ตารางที่ 3

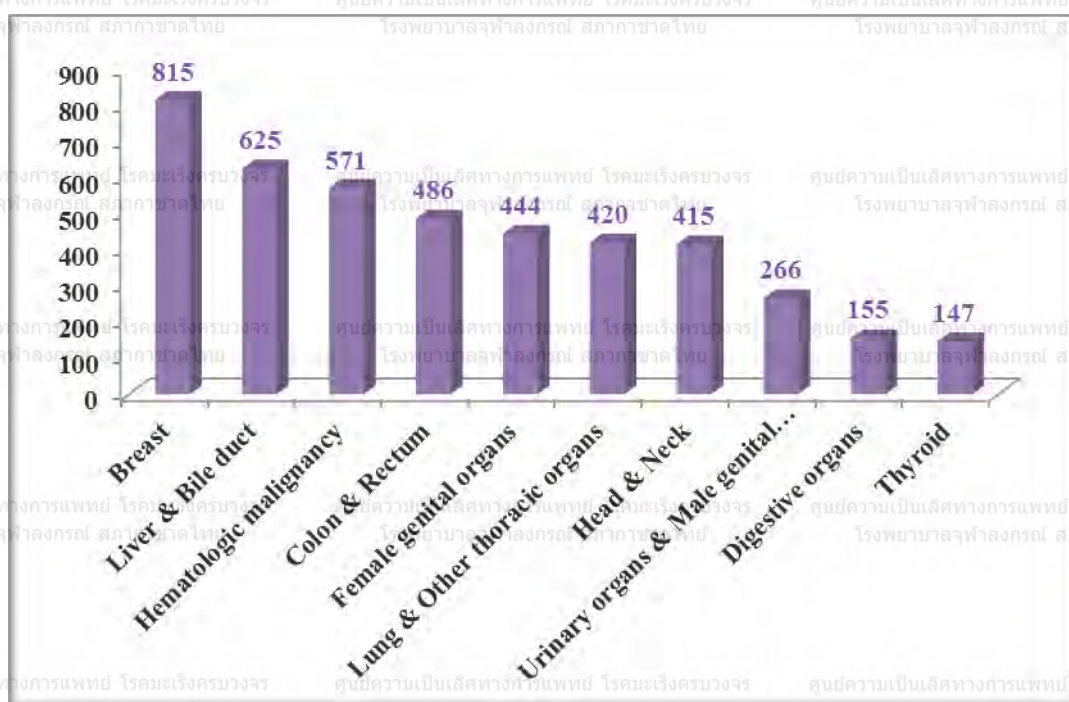
แสดงจำนวนผู้ป่วยโรคมะเร็งแบ่งตามกลุ่มโรค ในปี พ.ศ. 2558  
(Number of Cancer of Organs, 2015)

Organs	Male		Female		Total		ICD-10
	Case	%	Case	%	Case	%	
Head & Neck	294	13.6	121	4.6	415	8.7	C00-C14, C30-C32
Digestive organs	109	5.1	46	1.8	155	3.2	C15-C17, C26
Colon & Rectum	284	13.2	202	7.7	486	10.2	C18-C21
Liver & Bile duct	433	20.1	192	7.3	625	13.1	C22-C25
Lung & Other thoracic organs	254	11.8	166	6.3	420	8.8	C33-34, C37-39, C45
Bone & Sarcoma	69	3.2	66	2.5	135	2.8	C40-C41, C46-C49
Skin	54	2.5	48	1.8	102	2.1	C43-C44
Breast	1	0.0	814	31.0	815	17.1	C50
Female genital organs	0	0.0	479	18.3	444	9.3	C51-C58
Urinary organs & Male genital organs	233	10.8	33	1.3	266	5.6	C60-C68
Eye	3	0.1	3	0.1	6	0.1	C69
Brain & nervous system	59	2.7	43	1.6	102	2.1	C70-C72
Thyroid	32	1.5	115	4.4	147	3.1	C73
Other endocrine glands	11	0.5	7	0.3	18	0.4	C74-C75
Other and ill-defined sites	0	0.0	1	0.0	1	0.0	C76
Hematologic malignancy	299	13.9	272	10.4	571	12.0	C81-C96, D45-47
Other & unspecified	19	0.9	14	0.5	33	0.7	C80
<b>Total</b>	<b>2,154</b>	<b>100.0</b>	<b>2,622</b>	<b>100.0</b>	<b>4,776</b>	<b>100.0</b>	

### แผนภูมิที่ 2

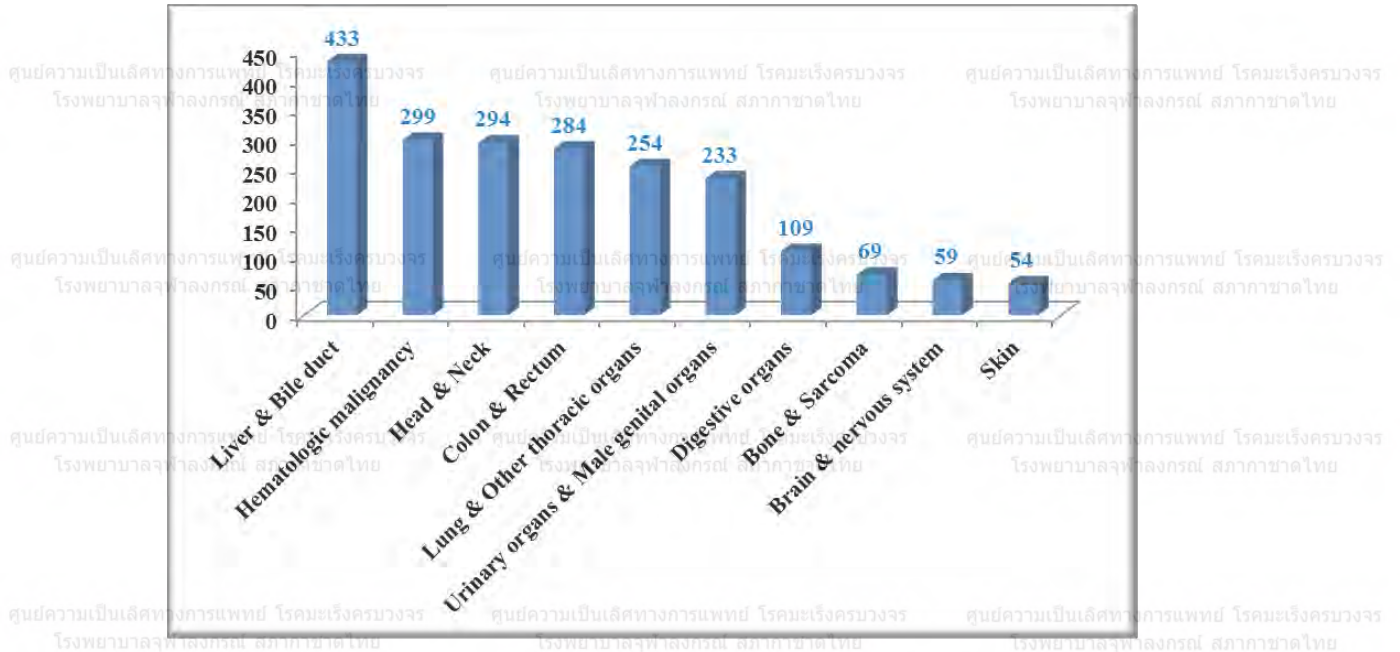
แสดงโรคมะเร็งที่พบมากที่สุด 10 อันดับ แบ่งตามกลุ่มโรคในปี พ.ศ. 2558

(The Most Common Cancer of Organs, 2015)



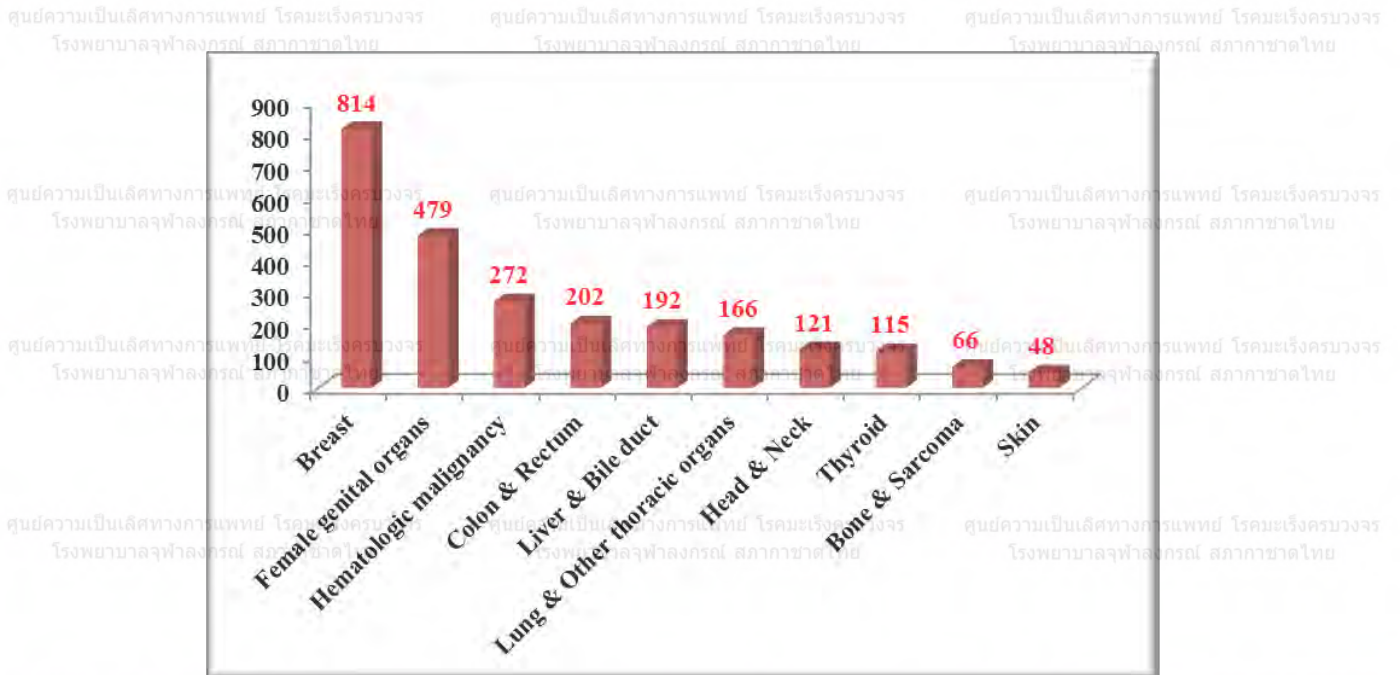
### แผนภูมิที่ 3

แสดงโรคมะเร็งที่พบบ่อยที่สุด 10 อันดับ แบ่งตามกลุ่มโรค เพศชาย ในปี พ.ศ. 2558  
(The Most Common Cancer of Organs: Male, 2015)



### แผนภูมิที่ 4

แสดงโรคมะเร็งที่พบบ่อยที่สุด 10 อันดับ แบ่งตามกลุ่มโรค เพศหญิง ในปี พ.ศ. 2558  
(The Most Common Cancer of Organs: Female, 2015)





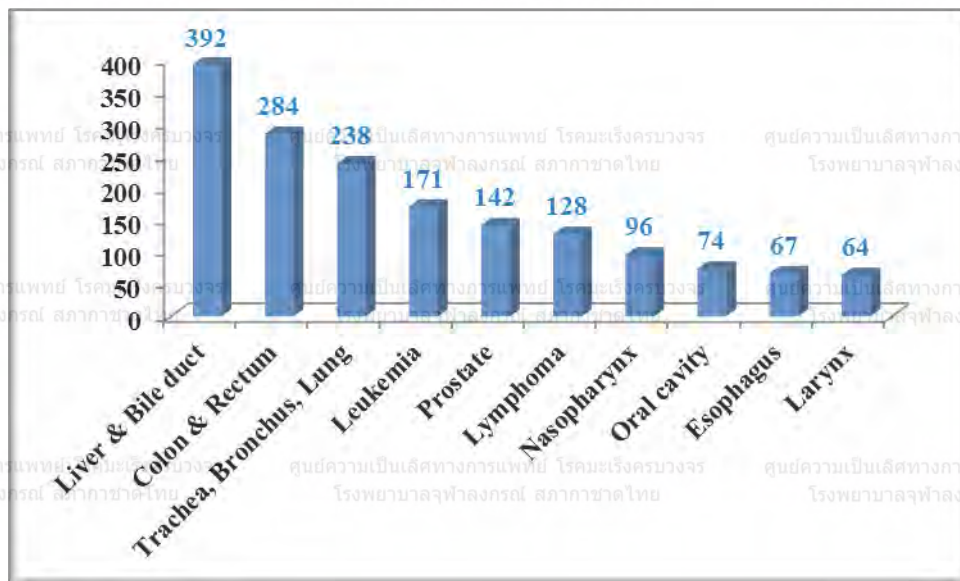
## ตารางที่ 4

แสดงโรคมะเร็งที่พบบ่อยมากที่สุด 10 อันดับ เพศชาย ในปี พ.ศ. 2558  
(The Most Common Cancer: Males, 2015)

Organs	Number	Percent
Liver & Bile duct	392	18.2
Colon & Rectum	284	13.2
Trachea, Bronchus, Lung	238	11.0
Leukemia	171	7.9
Prostate	142	6.6
Lymphoma	128	5.9
Nasopharynx	96	4.5
Oral cavity	74	3.4
Esophagus	67	3.1
Larynx	64	3.0

## แผนภูมิที่ 5

แสดงโรคมะเร็งที่พบบ่อยมากที่สุด 10 อันดับ เพศชาย ในปี 2558  
(The Most Common Cancer: Males, 2015)





## ตารางที่ 5

ศูนย์ความเป็นเลิศทางการแพทย์ โรคมะเร็งครบวงจร  
โรงพยาบาลจุฬาลงกรณ์ สภากาชาดไทย

แสดงโรคมะเร็งที่พบมากที่สุด 10 อันดับ เพศหญิง ในปี 2558

ศูนย์ความเป็นเลิศทางการแพทย์ โรคมะเร็งครบวงจร  
โรงพยาบาลจุฬาลงกรณ์ สภากาชาดไทย

(The Most Common Cancer: Females, 2015)

Organs	Number	Percent
Breast	814	31.0
Cervix uteri	208	7.9
Colon & Rectum	202	7.7
Trachea, Bronchus, Lung	161	6.1
Leukemia	150	5.7
Liver & Bile duct	147	5.6
Ovary	131	5.0
Corpus uteri	125	4.8
Lymphoma	122	4.7
Thyroid	115	4.4

## แผนภูมิที่ 6

ศูนย์ความเป็นเลิศทางการแพทย์ โรคมะเร็งครบวงจร  
โรงพยาบาลจุฬาลงกรณ์ สภากาชาดไทย

แสดงโรคมะเร็งที่พบมากที่สุด 10 อันดับ เพศหญิง ในปี 2558

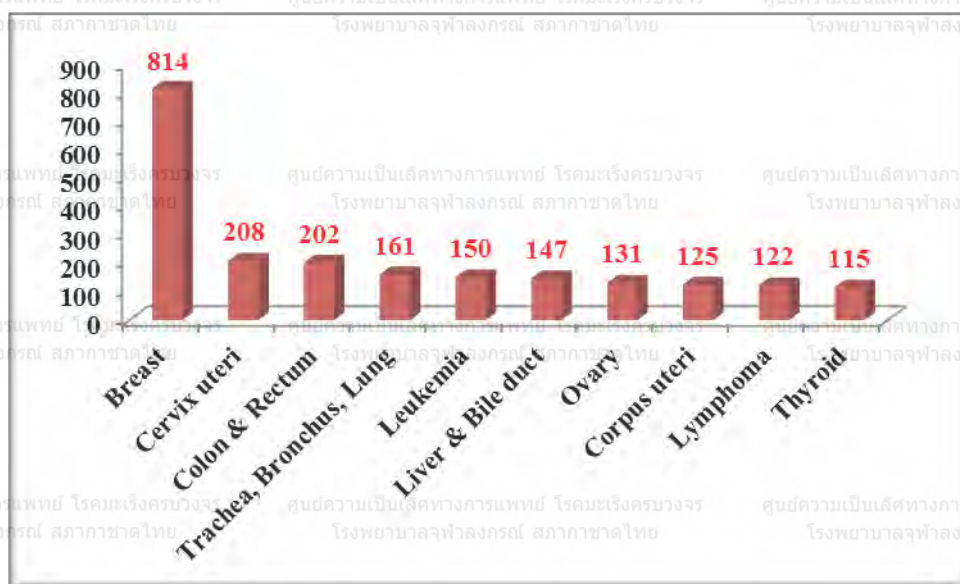
ศูนย์ความเป็นเลิศทางการแพทย์ โรคมะเร็งครบวงจร  
โรงพยาบาลจุฬาลงกรณ์ สภากาชาดไทย

(The Most Common Cancer: Females, 2015)

ศูนย์ความเป็นเลิศทางการแพทย์ โรคมะเร็งครบวงจร  
โรงพยาบาลจุฬาลงกรณ์ สภากาชาดไทย

ศูนย์ความเป็นเลิศทางการแพทย์ โรคมะเร็งครบวงจร  
โรงพยาบาลจุฬาลงกรณ์ สภากาชาดไทย

ศูนย์ความเป็นเลิศทางการแพทย์ โรคมะเร็งครบวงจร  
โรงพยาบาลจุฬาลงกรณ์ สภากาชาดไทย



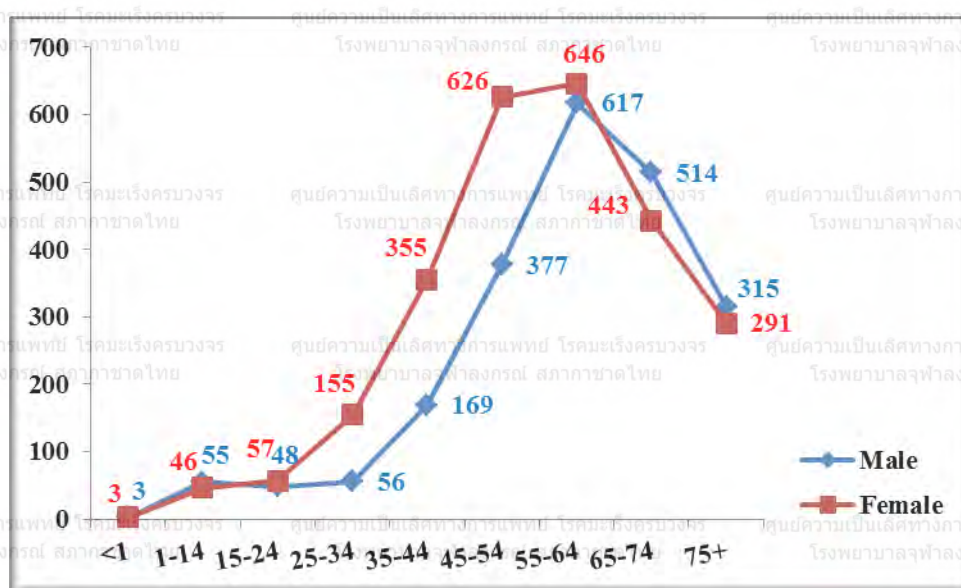
## ตารางที่ 6

แสดงจำนวนผู้ป่วยโรคมะเร็งจำแนกตามช่วงอายุ ในปี 2558  
(Distribution of cancer patients by Age-group, 2015)

Age group	Male		Female		Total	
	Number	%	Number	%	Number	%
<1	3	0.1	3	0.1	6	0.1
1-14	55	2.6	46	1.8	101	2.1
15-24	48	2.2	57	2.2	105	2.2
25-34	56	2.6	155	5.9	211	4.4
35-44	169	7.8	355	13.5	524	11.0
45-54	377	17.5	626	23.9	1,003	21.0
55-64	617	28.6	646	24.6	1,263	26.4
65-74	514	23.9	443	16.9	957	20.0
75+	315	14.6	291	11.1	606	12.7
<b>Total</b>	<b>2,154</b>	<b>100.0</b>	<b>2,622</b>	<b>100.0</b>	<b>4,776</b>	<b>100.0</b>

## แผนภูมิที่ 7

แสดงจำนวนผู้ป่วยโรคมะเร็งจำแนกตามช่วงอายุ ในปี 2558  
(Distribution of cancer patients by Age-group, 2015)



## ตารางที่ 7

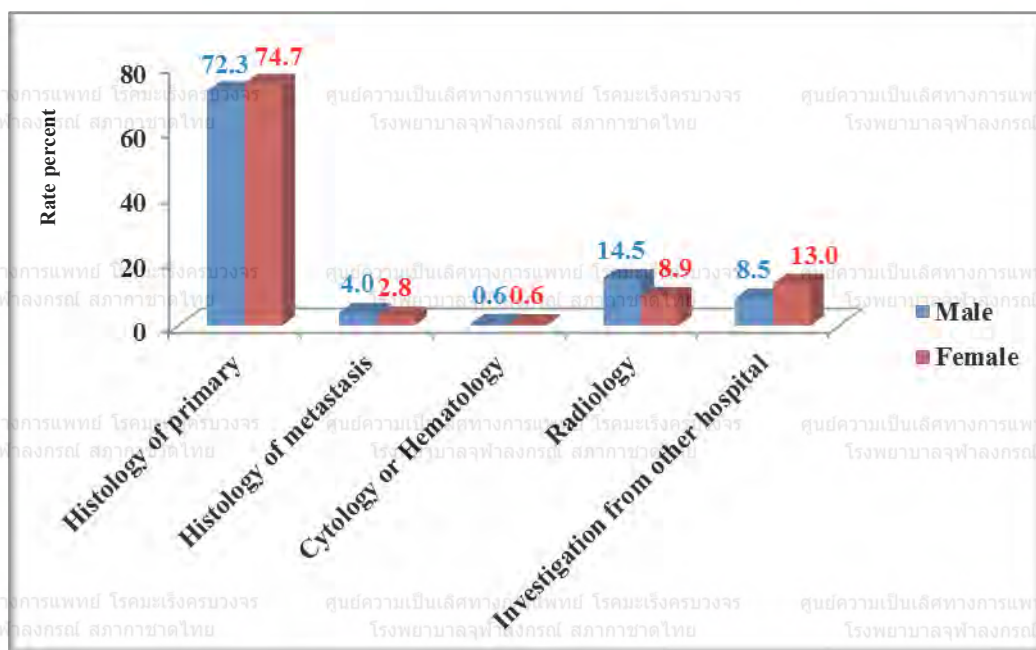
แสดงจำนวนผู้ป่วยโรคมะเร็งจำแนกตามวิธีวินิจฉัย ในปี 2558  
(Type of Diagnosis of Cancer Site of All Cancer, 2015)

Method of diagnosis	Male		Female		Total	
	Number	%	Number	%	Number	%
Histology of primary	1,558	72.3	1,959	74.7	3,517	73.6
Histology of metastasis	86	4.0	74	2.8	160	3.4
Cytology or Hematology	14	0.6	15	0.6	29	0.6
Radiology	313	14.5	234	8.9	547	11.5
Investigation from other hospital	183	8.5	340	13.0	523	11.0
<b>Total</b>	<b>2,154</b>	<b>100.0</b>	<b>2,622</b>	<b>100.0</b>	<b>4,776</b>	<b>100.0</b>

## แผนภูมิที่ 8

แสดงร้อยละของผู้ป่วยโรคมะเร็งจำแนกตามวิธีวินิจฉัย ในปี 2558  
(Percentage of Type of Diagnosis of Cancer Site of All Cancer, 2015)

ศูนย์ความเป็นเลิศทางการแพทย์ โรคมะเร็งครบวงจร  
โรงพยาบาลจุฬาลงกรณ์ สภากาชาดไทย





## ตารางที่ 8

แสดงวิธีการรักษาผู้ป่วยโรคมะเร็งที่เข้ารับการรักษากับรพ.จุฬาลงกรณ์แยกตามเพศ ในปี 2558  
(Method of Treatment for Cancer, 2015)

วิธีการรักษา	ผู้ป่วยชาย (n = 2,154)		ผู้ป่วยหญิง (n = 2,622)	
	จำนวน	ร้อยละ	จำนวน	ร้อยละ
(ผู้ป่วย 1 ราย มีการรักษาได้มากกว่า 1 วิธี)				
Surgery	560	26.0	886	33.8
Radiation	1,109	51.5	1,520	58.0
Chemotherapy	727	33.8	1,037	39.5
Targeted therapy	86	4.0	148	5.6
Hormonal therapy	60	2.8	343	13.1
Interventional	124	5.8	72	2.7
TACE	199	9.2	67	2.6
Supportive Only	375	17.4	325	12.4
*No treatment data	10	0.5	9	0.3

\*No treatment data: 1. ผู้ป่วยปฏิเสธการรักษา  
2. ผู้ป่วยไปรักษาโรงพยาบาลอื่น

## ตารางที่ 9

ศูนย์ความเป็นเลิศทางการแพทย์ โรคมะเร็งครบวงจร  
โรงพยาบาลจุฬาลงกรณ์ สภากาชาดไทย

### แสดงประเภทของโรคมะเร็งในเพศชายจำแนกตามช่วงอายุในปี พ.ศ. 2558 (Number of Cancer Cases in King Chulalongkorn Memorial Hospital: Male, 2015)

SITE	ALL AGE	<1	1-14	15-24	25-34	35-44	45-54	55-64	65-74	75+	ICD-10
Oral cavity	74	-	-	-	-	10	21	21	14	8	C00, C02-C08
Oropharynx, etc.	26	-	-	-	1	1	6	8	6	4	C01, C09-C10, C14
Nasopharynx	96	-	1	2	5	12	28	34	13	1	C11
Hypopharynx	18	-	-	-	-	1	2	4	6	5	C12-C13
Esophagus	67	-	1	-	-	6	16	22	14	8	C15
Stomach	34	-	-	-	-	5	5	11	8	5	C16
Small intestine	6	-	-	-	-	-	2	1	2	1	C17
Colon & Rectum	284	-	-	2	3	25	49	88	86	31	C18-C21
Liver & Bile duct	392	-	1	1	4	21	85	161	77	42	C22, C24
Gallbladder	6	-	-	-	-	-	3	2	-	1	C23
Pancreas	35	-	-	-	1	4	8	11	8	3	C25
Other & ill-defined digestive organs	2	-	-	-	-	-	1	-	1	-	C26
Nose, sinuses etc.	16	-	-	-	2	1	6	5	2	-	C30-C31
Larynx	64	-	-	-	-	1	12	16	25	10	C32
Trachea, bronchus, Lung	238	-	1	2	-	8	38	71	66	52	C33-C34
Other thoracic organs	13	-	-	-	-	6	5	2	-	-	C37-C38
Bone	15	-	2	2	2	4	1	3	1	-	C40-C41
Skin	54	-	-	1	4	8	9	7	12	13	C43-C44
Mesothelioma	3	-	-	-	-	1	1	1	-	-	C45
Kaposi sarcoma	5	-	-	-	2	1	2	-	-	-	C46
Connective & soft tissue	47	-	3	3	6	4	12	8	4	7	C47, C49
Retroperitoneum & Peritoneum	2	-	-	-	-	-	-	-	-	2	C48
Breast	1	-	-	-	-	-	1	-	-	-	C50
Penis	6	-	-	-	1	1	1	2	-	1	C60
Prostate	142	-	-	-	-	-	2	37	56	47	C61
Testis	2	-	-	-	2	-	-	-	-	-	C62
Other male genital	1	-	-	-	-	-	1	-	-	-	C63
Kidney	20	-	-	-	2	2	2	6	3	5	C64
Renal pelvis	4	-	-	-	-	1	-	1	-	2	C65
Ureter	2	-	-	-	-	-	-	1	1	-	C66
Bladder	55	-	1	-	-	1	7	7	23	16	C67
Urinary system	1	-	-	-	-	-	-	-	1	-	C68
Eye	3	-	1	1	-	1	-	-	-	-	C69
Brain, nervous system	59	1	12	6	3	9	6	15	6	1	C70-C72
Thyroid	32	-	-	3	4	8	6	5	4	2	C73
Adrenal gland	5	1	3	1	-	-	-	-	-	-	C74
Other endocrine	6	-	1	5	-	-	-	-	-	-	C75
Lymphoma	128	-	11	9	8	14	19	21	28	18	C81-C88, C96
Leukemia	130	1	17	9	5	9	17	33	25	14	C90-C95
Chronic myeloproliferative disease	19	-	-	-	-	4	2	4	7	2	MPD (D45, D47)
Myelodysplastic syndrome	22	-	-	1	-	-	-	4	8	9	MDS (D46)
Other & unspecified	19	-	-	-	1	-	1	5	8	4	O&U
<b>Total</b>	<b>2,154</b>	<b>3</b>	<b>55</b>	<b>48</b>	<b>56</b>	<b>169</b>	<b>377</b>	<b>617</b>	<b>514</b>	<b>315</b>	

## ตารางที่ 10

ศูนย์ความเป็นเลิศทางการแพทย์ โรคมะเร็งครบวงจร  
โรงพยาบาลจุฬาลงกรณ์ สภากาชาดไทย  
แสดงประเภทของโรคมะเร็งในเพศหญิงจำแนกตามช่วงอายุ ในปี พ.ศ. 2558  
ศูนย์ความเป็นเลิศทางการแพทย์ โรคมะเร็งครบวงจร  
โรงพยาบาลจุฬาลงกรณ์ สภากาชาดไทย  
(Number of Cancer Cases in King Chulalongkorn Memorial Hospital: Female, 2015)

SITE	ALL AGE	<1	1-14	15-24	25-34	35-44	45-54	55-64	65-74	75+	ICD-10
Oral cavity	46			2	1	6	2	11	14	10	C00, C02-C08
Oropharynx, etc.	8						5		1	2	C01, C09-C10, C14
Nasopharynx	41			2	7	5	14	9	2	2	C11
Hypopharynx	5						3	1		1	C12-C13
Esophagus	6							3	1	2	C15
Stomach	36			1	1	2	14	8	9	1	C16
Small intestine	4					1			1	1	C17
Colon & Rectum	202			1	6	17	34	65	47	32	C18-C21
Liver & Bile duct	147	1	1	1	3	11	18	34	45	33	C22, C24
Gallbladder	9					1	2	3		3	C23
Pancreas	36		1	1	1	2	4	16	7	4	C25
Nose, sinuses etc.	16			1	2	1	3	5	3	1	C30-C31
Larynx	5			1		1		1	1	1	C32
Trachea, bronchus, Lung	161			3	3	5	28	46	49	27	C33-C34
Other thoracic organs	5					1	2	2			C37-C38
Bone	16		2	3	3	2	5	1			C40-C41
Skin	48					2	7	10	15	14	C43-C44
Kaposi sarcoma	1				1						C46
Connective and soft tissue	44		2	3	6	8	10	8	6	1	C47, C49
Retroperitoneum & Peritoneum	5				2	1		2			C48
Breast	814				30	149	270	210	100	55	C50
Valva	9			1		1	1	1	3	2	C51
Vagina	4					1		2		1	C52
Cervix uteri	208				13	47	46	55	27	20	C53
Corpus uteri	125				4	10	31	40	28	12	C54
Uterus	1					1					C55
Ovary	131			5	10	17	54	26	13	6	C56
Placenta	1		1								C58
Kidney	7		1				1	2	1	2	C64
Renal pelvis	2								1	1	C65
Ureter	3							1	1	1	C66
Bladder	21				1	1		4	5	10	C67
Eye	3		2				1				C69
Brain, nervous system	43		13	6	5	3	5	2	6	3	C70-C72
Thyroid	115			8	31	24	19	21	5	7	C73
Adrenal gland	4	1	2			1					C74
Other endocrine	3		1	1		1					C75
Other and ill-defined sites	1							1			C76
Lymphoma	122		4	10	12	19	19	23	22	13	C81-C88, C96
Leukemia	118	1	16	7	7	13	21	23	22	8	C90-C95
Chronic myeloproliferative disease	11				2	2	2	2			MPD (D45, D47)
Myelodysplastic syndrome	21					1	3	4	6	7	MDS (D46)
Other and unspecified	14				1	1	2	3	3	4	O&U
<b>Total</b>	<b>2,622</b>	<b>3</b>	<b>46</b>	<b>57</b>	<b>155</b>	<b>355</b>	<b>626</b>	<b>646</b>	<b>444</b>	<b>290</b>	



## ตารางที่ 11

ศูนย์ความเป็นเลิศทางการแพทย์ โรคมะเร็งครบวงจร  
โรงพยาบาลจุฬาลงกรณ์ สภากาชาดไทย

### แสดงผลพยาธิวิทยาแยกตามชนิดของโรคมะเร็งและจำนวนที่พบในปี 2558

### (Pathology According to Site, 2015)

Site code	Pathology	Morphology description	Male	Female	Total
<b>C00, C02 - C08</b>	Oral cavity		<b>71</b>	<b>44</b>	<b>115</b>
C00	Lip		1	6	7
	8070	Squamous cell carcinoma	1	6	7
C02	Tongue		31	15	46
	8070	Squamous cell carcinoma	30	14	44
	8071	Squamous cell carcinoma, keratinizing	1	0	1
	8140	Adenocarcinoma	0	1	1
C03	Gum		7	8	15
	8070	Squamous cell carcinoma	7	7	14
	8200	Adenoid cystic carcinoma	0	1	1
C04	Floor of Mouth		6	1	7
	8070	Squamous cell carcinoma	6	1	7
C05	Palate		8	3	11
	8070	Squamous cell carcinoma	8	0	8
	8200	Adenoid cystic carcinoma	0	1	1
	8430	Mucoepidermoid carcinoma	0	2	2
C06	Mouth		5	1	6
	8070	Squamous cell carcinoma	5	1	6
C07	Palotid gland		9	7	16
	8070	Squamous cell carcinoma	3	0	3
	8140	Adenocarcinoma	1	0	1
	8430	Mucoepidermoid carcinoma	2	4	6
	8550	Acinar cell carcinoma	1	0	1
	8562	Epithelial-myoeplithelial carcinoma	1	1	2
	8940	Mixed tumor, malignant	1	2	3
	8982	Myoeplithelial carcinoma	1	0	1
C08	Major salivary gland		4	3	7
	8010	Carcinoma	0	1	1
	8070	Squamous cell carcinoma	1	1	2
	8200	Adenoid cystic carcinoma	1	1	2
	8430	Mucoepidermoid carcinoma	1	0	1
	8560	Adenosquamous carcinoma	1	0	1
C01, C09-C10,C14	Oropharynx, etc.		<b>24</b>	<b>8</b>	<b>32</b>
C01	Base of tongue		11	3	14
	8051	Verrucous carcinoma	1	0	1
	8070	Squamous cell carcinoma	10	2	12
	8200	Adenoid cystic carcinoma	0	1	1
C09	Tonsil		10	4	14
	8070	Squamous cell carcinoma	8	4	12
	8072	Squamous cell carcinoma, nonkeratinizing	2	0	2
C10	Oropharynx		1	1	2
	8070	Squamous cell carcinoma	1	1	2
C14	Pharynx		2	0	2
	8070	Squamous cell carcinoma	2	0	2
C11	Nasopharynx		<b>90</b>	<b>39</b>	<b>129</b>
	8020	Carcinoma, undifferentiated	27	10	37
	8070	Squamous cell carcinoma	11	3	14
	8071	Squamous cell carcinoma, keratinizing	2	0	2
	8072	Squamous cell carcinoma, nonkeratinizing	45	25	70
	8082	Lymphoepithelial carcinoma	2	0	2
	8200	Adenoid cystic carcinoma	2	1	3
	8260	Papillary adenocarcinoma	1	0	1

Site code	Pathology	Morphology description	Male	Female	Total
C12-C13	Hypopharynx		18	5	23
C12	Pyriform		14	2	16
8020		Carcinoma, undifferentiated	1	0	1
8070		Squamous cell carcinoma	13	2	15
C13	Hypopharynx		4	3	7
8070		Squamous cell carcinoma	4	3	7
C15	Esophagus		58	4	62
8010		Carcinoma	1	0	1
8070		Squamous cell carcinoma	52	4	56
8071		Squamous cell carcinoma, keratinizing	1	0	1
8072		Squamous cell carcinoma, nonkeratinizing	2	0	2
8140		Adenocarcinoma	2	0	2
C16	Stomach		31	35	66
8001		Tumor cell, malignant	0	1	1
8010		Carcinoma	0	2	2
8140		Adenocarcinoma	24	25	49
8249		Atypical carcinoid tumor	0	1	1
8490		Signet ring cell carcinoma	2	5	7
8936		Gastrointestinal stromal sarcoma	5	1	6
C17	Small intestine		6	4	10
8140		Adenocarcinoma	2	1	3
8249		Atypical carcinoid tumor	0	1	1
8936		Gastrointestinal stromal sarcoma	3	2	5
9120		Angiosarcoma	1	0	1
C18-C21	Colon & Rectum		248	180	428
C18	Colon		97	86	183
8010		Carcinoma	0	2	2
8140		Adenocarcinoma	90	70	160
8240		Neuroendocrine tumor	0	1	1
8246		Neuroendocrine carcinoma	0	1	1
8480		Mucinous adenocarcinoma	4	8	12
8481		Mucin-producing adenocarcinoma	1	4	5
8490		Signet ring cell carcinoma	2	0	2
C19	Rectosigmoid juncton		18	11	29
8140		Adenocarcinoma	18	10	28
8481		Mucin-producing adenocarcinoma	0	1	1
C20	Rectum		125	77	202
8070		Squamous cell carcinoma	0	1	1
8140		Adenocarcinoma	112	70	182
8240		Neuroendocrine tumor	1	0	1
8246		Neuroendocrine carcinoma	1	1	2
8480		Mucinous adenocarcinoma	6	5	11
8481		Mucin-producing adenocarcinoma	1	0	1
8720		Malignant melanoma	1	0	1
8936		Gastrointestinal stromal sarcoma	3	0	3
C21	Anus & Anal canal		8	6	14
8070		Squamous cell carcinoma	2	0	2
8072		Squamous cell carcinoma, nonkeratinizing	1	2	3
8076		Squamous cell carcinoma, microinvasive	0	1	1
8140		Adenocarcinoma	3	3	6
8246		Neuroendocrine carcinoma	1	0	1
8480		Mucinous adenocarcinoma	1	0	1
C22, C24	Liver & Bile duct		220	86	306
C22	Liver & Bile duct		206	82	288
8001		Tumor cell, malignant	1	0	1
8140		Adenocarcinoma	8	10	18
8160		Cholangiocarcinoma	49	26	75

Site code	Pathology	Morphology description	Male	Female	Total
	8170	Hepatocellular carcinoma	144	41	185
	8180	Hepatocholangiocarcinoma	2	1	3
	8246	Neuroendocrine carcinoma	0	1	1
	8560	Adenosquamous carcinoma	1	0	1
	8801	Spindle cell sarcoma	0	1	1
	8970	Hepatoblastoma	0	1	1
	9120	Angiosarcoma	1	1	2
<b>C24</b>	<b>Biliary tract</b>		<b>14</b>	<b>4</b>	<b>18</b>
	8140	Adenocarcinoma	14	4	18
<b>C23</b>	<b>Gallbladder</b>		<b>5</b>	<b>7</b>	<b>12</b>
	8020	Undifferentiated carcinoma	1	0	1
	8140	Adenocarcinoma	3	7	10
	8160	Cholangiocarcinoma	1	0	1
<b>C25</b>	<b>Pancreas</b>		<b>23</b>	<b>28</b>	<b>51</b>
	8070	Squamous cell carcinoma	0	1	1
	8140	Adenocarcinoma	18	21	39
	8246	Neuroendocrine carcinoma	1	1	2
	8500	Infiltrating duct carcinoma	4	4	8
	9364	Neuroectodermal tumor (NETs)	0	1	1
<b>C26</b>	<b>Other &amp; ill-defined digestive organs</b>		<b>2</b>	<b>0</b>	<b>2</b>
	8936	Gastrointestinal stromal sarcoma	2	0	2
<b>C30-C31</b>	<b>Nose, sinuses etc.</b>		<b>16</b>	<b>14</b>	<b>30</b>
<b>C30</b>	<b>Nasal cavity &amp; Middle ear</b>		<b>12</b>	<b>10</b>	<b>22</b>
	8020	Carcinoma, undifferentiated	0	1	1
	8032	Spindle cell carcinoma	0	1	1
	8070	Squamous cell carcinoma	3	2	5
	8072	Squamous cell carcinoma, nonkeratinizing	4	1	5
	8200	Adenoid cystic carcinoma	2	1	3
	8560	Adenosquamous carcinoma	0	1	1
	8982	Myoepithelial carcinoma	1	0	1
	9522	Olfactory neuroblastoma	2	3	5
<b>C31</b>	<b>Accessory sinuses</b>		<b>4</b>	<b>4</b>	<b>8</b>
	8020	Carcinoma, undifferentiated	0	1	1
	8070	Squamous cell carcinoma	3	0	3
	8072	Squamous cell carcinoma, nonkeratinizing	0	1	1
	8246	Neuroendocrine carcinoma	1	0	1
	8801	Spindle cell sarcoma	0	1	1
	8830	Malignant fibrous histiocytoma	0	1	1
<b>C32</b>	<b>Larynx</b>		<b>59</b>	<b>4</b>	<b>63</b>
	8070	Squamous cell carcinoma	59	2	61
	8246	Neuroendocrine carcinoma	0	1	1
	8940	Mixed tumor, malignant	0	1	1
<b>C33-C34</b>	<b>Trachea, Bronchus, Lung</b>		<b>214</b>	<b>147</b>	<b>361</b>
<b>C33</b>	<b>Trachea</b>		<b>1</b>	<b>0</b>	<b>1</b>
	8430	Mucoepidermoid carcinoma	1	0	1
<b>C34</b>	<b>Bronchus &amp; Lung</b>		<b>213</b>	<b>147</b>	<b>360</b>
	8010	Carcinoma	2	1	3
	8012	Large cell carcinoma	1	0	1
	8013	Large cell neuroendocrine carcinoma	1	0	1
	8041	Small cell carcinoma	17	5	22
	8045	Combined small cell carcinoma	2	0	2
	8046	Non-small cell carcinoma	15	6	21
	8070	Squamous cell carcinoma	26	9	35
	8071	Squamous cell carcinoma, keratinizing	1	0	1
	8072	Squamous cell carcinoma, nonkeratinizing	1	0	1
	8082	Lymphoepithelial carcinoma	1	1	2
	8140	Adenocarcinoma	143	120	263



Site code	Pathology	Morphology description	Male	Female	Total
	8246	Neuroendocrine carcinoma	0	1	1
	8250	Bronchiolo-alveolar adenocarcinoma	0	1	1
	8260	Papillary adenocarcinoma	1	0	1
	8480	Mucinous adenocarcinoma	0	2	2
	8560	Adenosquamous carcinoma	2	1	3
C37-C38	Other Thoracic organs		13	5	18
C37	Thymus		10	5	15
	8010	Carcinoma	0	1	1
	8580	Thymoma, malignant	1	0	1
	8582	Thymoma, type AB, malignant	0	2	2
	8583	Thymoma, type B1, malignant	3	0	3
	8584	Thymoma, type B2, malignant	1	0	1
	8585	Thymoma, type B3, malignant	1	2	3
	8586	Thymic carcinoma	4	0	4
C38	Heart, Mediastinum, & Pleura		3	0	3
	8140	Adenocarcinoma	1	0	1
	9061	Seminoma	1	0	1
	9085	Mixed germ cell tumor	1	0	1
C40-C41	Bone		14	16	30
C40	Bones, Joints & Articular cartilage of Limbs		4	5	9
	9180	Osteosarcoma	2	4	6
	9186	Central osteosarcoma	1	0	1
	9250	Giant cell tumor of bone, malignant	1	1	2
C41	Bones, Joints & Articular cartilage of Other and unspecified sites		10	11	21
	9180	Osteosarcoma	1	1	2
	9186	Central osteosarcoma	0	1	1
	9220	Chondrosarcoma	1	1	2
	9231	Myxoid chondrosarcoma	0	1	1
	9250	Giant cell tumor of bone, malignant	1	1	2
	9260	Ewing sarcoma	1	1	2
	9310	Ameloblastoma, malignant	1	0	1
	9370	Chordoma	5	5	10
C43-C44	Other Skin & Melanoma		52	48	100
C43	Melanoma		12	16	28
	8720	Malignant melanoma	10	16	26
	8721	Nodular melanoma	1	0	1
	8730	Amelanotic melanoma	1	0	1
C44	Skin		40	32	72
	8051	Verrucous carcinoma	1	1	2
	8070	Squamous cell carcinoma	23	9	32
	8090	Basal cell carcinoma	10	15	25
	8094	Basosquamous carcinoma	0	1	1
	8097	Basal cell carcinoma, nodular	1	1	2
	8410	Sebaceous adenocarcinoma	0	1	1
	8542	Paget's disease, extramammary	1	0	1
	8832	Dermatofibrosarcoma	4	3	7
	8940	Malignant chondroid syringoma	0	1	1
C45	Mesothelioma		3	0	3
	9050	Mesothelioma, malignant	3	0	3
C46	Kaposi's sarcoma		5	1	6
	9140	Kaposi's sarcoma	5	1	6
C47;C49	Connective & Soft tissue		44	43	87
C47	Peripheral nerves & Autonomic nerves system		4	4	8
	8680	Paraganglioma, malignant	0	1	1
	9540	Malignant peripheral nerve sheath tumor	4	3	7

Site code	Pathology	Morphology description	Male	Female	Total
C49	Connective, subcutaneous & Other Soft tissue		40	39	79
	8800	Sarcoma	9	4	13
	8801	Spindle cell sarcoma	3	1	4
	8802	Giant cell sarcoma	1	1	2
	8805	Undifferentiated sarcoma	1	0	1
	8811	Fibromyxosarcoma	1	6	7
	8850	Liposarcoma	9	3	12
	8851	Liposarcoma, well differentiated	1	3	4
	8852	Myxoid liposarcoma	1	2	3
	8855	Mixed liposarcoma	1	0	1
	8858	Differerentiated liposarcoma	1	1	2
	8890	Leiomyosarcoma	2	10	12
	8900	Rhabdomyosarcoma	5	0	5
	8963	Malignant rhabdoid tumor	0	1	1
	9040	Synovial sarcoma	2	3	5
	9043	Synovial sarcoma, biphasic	1	1	2
	9120	Hemangiosarcoma	1	0	1
	9260	Ewing sarcoma	1	0	1
	9252	Giant cell tumor of tendon sheath, malignant	0	1	1
	9580	Granular cell tumor	1	0	1
C48	Retroperitoneum & Peritoneum		2	4	6
	8461	Primary serous papillary carcinoma of peritoneum	0	1	1
	8850	Liposarcoma	1	2	3
	8852	Myxoid liposarcoma	1	0	1
	8936	Gastrointestinal stromal sarcoma	0	1	1
C50	Breast		1	755	756
	8010	Carcinoma	0	9	9
	8050	Papillary carcinoma	0	4	4
	8140	Adenocarcinoma	0	6	6
	8201	Cribriiform carcinoma	0	1	1
	8211	Tubular adenocarcinoma	0	1	1
	8230	Solid carcinoma	0	3	3
	8343	Papillary carcinoma, encapsulated	0	1	1
	8480	Mucinous adenocarcinoma	0	14	14
	8500	Infiltrating duct carcinoma	1	659	660
	8503	Intraductal papillary adenocarcinoma with invasion	0	1	1
	8510	Medullary carcinoma	0	1	1
	8520	Infiltrating lobular carcinoma	0	34	34
	8522	Infiltrating duct & lobular carcinoma	0	10	10
	8523	Infiltrating duct mixed with other type of carcinoma	0	6	6
	8540	Paget's disease, mammary	0	2	2
	8980	Carcinosarcoma	0	1	1
	9020	Phyllodes tumor, malignant	0	2	2
C51	Vulva		0	9	9
	8070	Squamous cell carcinoma	0	4	4
	8072	Squamous cell carcinoma, nonkeratinizing	0	2	2
	8140	Adenocarcinoma	0	1	1
	8542	Paget's disease, extramammary	0	1	1
	8811	Fibromyxosarcoma	0	1	1
C52	Vagina		0	2	2
	8071	Squamous cell carcinoma, keratinizing	0	1	1
	8140	Adenocarcinoma	0	1	1
C53	Cervix uteri		0	186	186
	8052	Papillary squamous cell carcinoma	0	1	1
	8070	Squamous cell carcinoma	0	39	39
	8071	Squamous cell carcinoma, keratinizing	0	16	16
	8072	Squamous cell carcinoma, nonkeratinizing	0	72	72

Site code	Pathology	Morphology description	Male	Female	Total
	8073	Squamous cell carcinoma, small cell, nonkeratinizing	0	10	10
	8076	Squamous cell carcinoma, microinvasive	0	4	4
	8140	Adenocarcinoma	0	27	27
	8380	Endometrioid adenocarcinoma	0	3	3
	8384	Adenocarcinoma, endocervical type	0	1	1
	8480	Mucinous adenocarcinoma	0	1	1
	8481	Mucin-producing adenocarcinoma	0	1	1
	8560	Adenosquamous carcinoma	0	11	11
<b>C54</b>	<b>Corpus uteri</b>		<b>0</b>	<b>123</b>	<b>123</b>
	8010	Carcinoma	0	2	2
	8033	Pseudosarcomatous carcinoma	0	1	1
	8140	Adenocarcinoma	0	6	6
	8380	Endometrioid adenocarcinoma	0	97	97
	8441	Serous cystadenocarcinoma	0	3	3
	8461	Serous surface papillary carcinoma	0	1	1
	8800	Sarcoma	0	2	2
	8890	Leiomyosarcoma	0	2	2
	8930	Endometrial stromal sarcoma	0	1	1
	8931	Endometrial stromal sarcoma, low grade	0	1	1
	8950	Mullerian mixed tumor	0	5	5
	8980	Carcinosarcoma	0	2	2
<b>C55</b>	<b>Uterus</b>		<b>0</b>	<b>1</b>	<b>1</b>
	8901	Pleomorphic rhabdomyosarcoma	0	1	1
<b>C56</b>	<b>Ovary</b>		<b>0</b>	<b>115</b>	<b>115</b>
	8010	Carcinoma	0	2	2
	8041	Small cell carcinoma	0	1	1
	8072	Squamous cell carcinoma, nonkeratinizing	0	1	1
	8140	Adenocarcinoma	0	13	13
	8310	Clear cell carcinoma	0	25	25
	8380	Endometrioid adenocarcinoma	0	23	23
	8441	Serous cystadenocarcinoma	0	25	25
	8461	Serous surface papillary carcinoma	0	1	1
	8470	Mucinous cystadenocarcinoma	0	11	11
	8471	Papillary mucinous cystadenocarcinoma	0	1	1
	8480	Mucinous adenocarcinoma	0	6	6
	8481	Mucin-producing adenocarcinoma	0	1	1
	8620	Granulosa cell tumor, malignant	0	2	2
	9000	Brenner tumor, malignant	0	1	1
	9080	Teratoma, malignant	0	1	1
	9085	Mixed germ cell tumor	0	1	1
<b>C58</b>	<b>Placenta</b>		<b>0</b>	<b>1</b>	<b>1</b>
	9100	Choriocarcinoma	0	1	1
<b>C60</b>	<b>Penis</b>		<b>6</b>	<b>0</b>	<b>6</b>
	8070	Squamous cell carcinoma	6	0	6
<b>C61</b>	<b>Prostate</b>		<b>117</b>	<b>0</b>	<b>117</b>
	8012	Large cell carcinoma	1	0	1
	8140	Adenocarcinoma	116	0	116
<b>C62</b>	<b>Testis</b>		<b>1</b>	<b>0</b>	<b>1</b>
	8620	Granulosa cell tumor, malignant	1	0	1
<b>C63</b>	<b>Male genital organs</b>		<b>1</b>	<b>0</b>	<b>1</b>
	8858	Dedifferentiated liposarcoma	1	0	1
<b>C64</b>	<b>Kidney</b>		<b>18</b>	<b>7</b>	<b>25</b>
	8120	Transitional cell carcinoma	3	1	4
	8310	Clear cell carcinoma	1	0	1
	8312	Renal cell carcinoma	14	4	18
	8855	Mixed liposarcoma	0	1	1
	8960	Nephroblastoma	0	1	1



Site code	Pathology	Morphology description	Male	Female	Total	
C65	Renal pelvis		4	2	6	
	8120	Transitional cell carcinoma	3	0	3	
	8130	Papillary transitional cell carcinoma	1	2	3	
C66	Ureter		3	5	8	
	8120	Transitional cell carcinoma	1	1	2	
	8130	Papillary transitional cell carcinoma	1	2	3	
C67	Bladder		51	18	69	
	8033	Pseudosarcomatous carcinoma	0	1	1	
	8120	Transitional cell carcinoma	25	12	37	
	8130	Papillary transitional cell carcinoma	22	3	25	
	8140	Adenocarcinoma	2	1	3	
	8480	Mucinous adenocarcinoma	1	0	1	
	8481	Mucin-producing adenocarcinoma	0	1	1	
8900	Rhabdomyosarcoma	1	0	1		
C68	Urinary system		1	0	1	
	8130	Papillary transitional cell carcinoma	1	0	1	
C69	Eye		2	2	4	
	8200	Adenoid cystic carcinoma	1	0	1	
	8720	Malignant melanoma	0	1	1	
	8910	Embryonal rhabdomyosarcoma	1	0	1	
	9510	Retinoblastoma	0	1	1	
C70-C72	Brain, nervous system		59	42	101	
C70	Meninges		0	1	1	
	9530	Meningioma, malignant	0	1	1	
C71	Brain		58	39	97	
	9064	Germinoma	1	3	4	
	9370	Chordoma	0	1	1	
	9380	Glioma, malignant	8	5	13	
	9391	Ependymoma	1	1	2	
	9400	Astrocytoma	11	3	14	
	9401	Astrocytoma, anaplastic	0	2	2	
	9420	Fibrillary astrocytoma	1	0	1	
	9425	Pilomyxoid astrocytoma	0	1	1	
	9440	Glioblastoma	24	13	37	
	9450	Oligodendroglioma	0	1	1	
9451	Oligodendroglioma, anaplastic	3	2	5		
C72	Spinal cord, cranial nerves, and other parts of central nervous system		1	2	3	
	9391	Ependymoma	1	2	3	
	C73	Thyroid		29	111	140
		8010	Carcinoma	1	0	1
		8021	Carcinoma, anaplastic	2	2	4
8260		Papillary adenocarcinoma	18	74	92	
8290		Oxyphilic adenocarcinoma	0	2	2	
8330		Follicular adenocarcinoma	4	13	17	
8335		Follicular carcinoma, minimally invasive	0	2	2	
8337		Insular carcinoma	0	2	2	
8340	Papillary carcinoma, follicular variant	0	11	11		
8341	Papillary microcarcinoma	0	1	1		
8343	Papillary carcinoma, encapsulated	1	3	4		
8510	Medullary carcinoma	3	1	4		

Site code	Pathology	Morphology description	Male	Female	Total
C74	Adrenal gland		5	4	9
	8370	Adrenal cortical carcinoma	1	1	2
	9500	Neuroblastoma	4	3	7
C75	Other endocrine		6	3	9
	9064	Germinoma	6	1	7
	9362	Pineoblastoma	0	1	1
	9508	Atypical teratoid/rhabdoid tumor	0	1	1
C81-C88,C96	Lymphoma		128	122	250
C81	Hodgkin's disease		14	19	33
	9650	Hodgkin lymphoma	10	6	16
	9651	Hodgkin lymphoma, lymphocyte-rich	0	1	1
	9652	Hodgkin lymphoma, mixed cellularity	1	5	6
	9654	Hodgkin lymphoma, lymphocyte depletion, diffuse fibrosis	1	0	1
	9663	Hodgkin lymphoma, nodular sclerosis	2	7	9
C82	Follicular (nodular) non-Hodgkin's lymphoma		13	15	28
	9597	Cutaneous follicle centre lymphoma			0
	9690	Follicular lymphoma	1		1
	9691	Follicular lymphoma, grade 2	3	4	7
	9695	Follicular lymphoma, grade 1	4	5	9
	9698	Follicular lymphoma, grade 3	5	6	11
C83	Diffuse non-Hodgkin's lymphoma		66	63	129
	9670	Malignant lymphoma, small B lymphocytic	1	0	1
	9671	Malignant lymphoma, lymphoplasmacytic	3	1	4
	9673	Mantle cell lymphoma	4	3	7
	9675	Malignant lymphoma, mixed small and large cell, diffuse	0	1	1
	9680	Malignant lymphoma, large B-cell, diffuse	52	51	103
	9684	Malignant lymphoma, large B-cell, diffuse, immunoblastic	1	0	1
	9687	Burkitt lymphoma	4	1	5
9699	Marginal zone B-cell lymphoma	1	6	7	
C84	Peripheral and cutaneous T-cell lymphomas		11	12	23
	9700	Mycosis fungoides	1	3	4
	9702	Mature T-cell lymphoma	8	5	13
	9709	Cutaneous T-cell lymphoma	0	1	1
	9714	Anaplastic large cell lymphoma, T cell and Null cell type	0	3	3
9719	T/NK cell lymphoma	2	0	2	
C85	Other and unspecified types of non-Hodgkin's lymphoma		12	7	19
	9590	Malignant lymphoma	3	3	6
	9591	Malignant lymphoma, non-Hodgkin	7	4	11
9679	Thymic large B-cell lymphoma	2	0	2	
C86	Other specified types of T/NK-cell lymphoma		5	5	10
	9705	Angioimmunoblastic T-cell lymphoma	2	1	3
	9708	Subcutaneous panniculitis-like T-cell lymphoma	0	1	1
	9718	Primary cutaneous CD30+T-cell lymphoproliferative disorder	0	1	1
9719	NK/T-cell lymphoma, nasal and nasal-type	3	2	5	
C88	Other B-cell lymphoma malignant immunoproliferative diseases		5	0	5
	9699	Extranodal marginal zone B-cell lymphoma of mucosa associated lymphoid tissue (MALT-lymphoma)	5	0	5
C96	Other and unspecified malignant neoplasms of lymphoid, haematopoietic and related tissue		2	1	3
	9751	Langerhans cell histiocytosis	2	1	3
C90	Multiple myeloma and malignant plasma cell neoplasms		41	33	74
	9731	Plasmacytoma	3	1	4
	9732	Multiple myeloma	34	31	65
	9734	Plasmacytoma, extramedullary	4	1	5
C91-C95	Leukemia		89	85	174
C91	Lymphoid leukemia		33	34	67
	9820	Lymphoid leukemia	0	2	2
	9823	B-cell chronic lymphocytic leukemia/small lymphocytic lymphoma	10	8	18
	9827	Adult T-cell leukemia/lymphoma (HTLV-1 positive)	1	0	1

ศูนย์ความเป็นเลิศทางการแพทย์ โรคมะเร็งครบวงจร  
โรงพยาบาลจุฬาลงกรณ์ สภากาชาดไทย

ศูนย์ความเป็นเลิศทางการแพทย์ โรคมะเร็งครบวงจร  
โรงพยาบาลจุฬาลงกรณ์ สภากาชาดไทย

ศูนย์ความเป็นเลิศทางการแพทย์ โรคมะเร็งครบวงจร  
โรงพยาบาลจุฬาลงกรณ์ สภากาชาดไทย

Site code	Pathology	Morphology description	Male	Female	Total
	9831	T-cell large granular lymphocytic leukemia	1	0	1
	9835	Precursor cell lymphoblastic leukemia	18	21	39
	9836	Precursor B-cell lymphoblastic leukemia	1	1	2
	9837	Precursor T-cell lymphoblastic leukemia	1	1	2
	9940	Hairy cell leukemia	1	1	2
<b>C92</b>	<b>Myeloid leukemia</b>		<b>45</b>	<b>43</b>	<b>88</b>
	9860	Myeloid leukemia	1	0	1
	9861	Acute myeloid leukemia	23	20	43
	9863	Chronic myeloid leukemia	11	12	23
	9866	Acute promyelocytic leukemia	2	4	6
	9867	Acute myelomonocytic leukemia	6	7	13
	9873	Acute myeloid leukemia without maturation	1	0	1
	9895	Acute myeloid leukemia with myelodysplasia-related changes	1	0	1
<b>C93</b>	<b>Monocytic leukemia</b>		<b>5</b>	<b>4</b>	<b>9</b>
	9891	Acute monocytic leukemia	2	2	4
	9945	Chronic myelomonocytic leukemia	3	2	5
<b>C94</b>	<b>Other leukemia of specified cell type</b>		<b>4</b>	<b>2</b>	<b>6</b>
	9840	Acute myeloid leukemia, M6 type	1	0	1
	9910	Acute megakaryoblastic leukemia	0	1	1
	9948	Aggressive NK-cell leukemia	1	0	1
	9975	Myeloproliferative neoplasm, unclassifiable	2	1	3
<b>C95</b>	<b>Leukemia of unspecified cell type</b>		<b>2</b>	<b>2</b>	<b>4</b>
	9800	Leukemia	1	1	2
	9801	Acute leukemia	1	1	2
<b>D45, D47</b>	<b>Myeloproliferative neoplasm (MPD)</b>		<b>19</b>	<b>11</b>	<b>30</b>
<b>D45</b>	<b>Polycythemia vera</b>		<b>9</b>	<b>2</b>	<b>11</b>
	9950	Polycythemia vera	9	2	11
<b>D47</b>	<b>Other neoplasms of uncertain or unknown behaviour of lymphoid, haematopoietic and related tissue</b>		<b>10</b>	<b>9</b>	<b>19</b>
	9960	Myeloproliferative disease	6	5	11
	9961	Myelofibrosis with myeloid metaplasia	4	0	4
	9962	Essential thrombocythemia	0	4	4
<b>D46</b>	<b>Myelodysplastic Syndromes (MDS)</b>		<b>22</b>	<b>21</b>	<b>43</b>
	9980	Refractory anemia	5	1	6
	9983	Refractory anemia with excess blasts	4	2	6
	9989	Myelodysplastic syndromes	13	18	31
<b>C80</b>	<b>Other &amp; unspecified</b>		<b>15</b>	<b>9</b>	<b>24</b>
	8010	Carcinoma	5	0	5
	8041	Small cell carcinoma	0	1	1
	8070	Squamous cell carcinoma	5	2	7
	8140	Adenocarcinoma	4	6	10
	8246	Neuroendocrine carcinoma	1	0	1

ศูนย์ความเป็นเลิศทางการแพทย์ โรคมะเร็งครบวงจร  
โรงพยาบาลจุฬาลงกรณ์ สภากาชาดไทย

ศูนย์ความเป็นเลิศทางการแพทย์ โรคมะเร็งครบวงจร  
โรงพยาบาลจุฬาลงกรณ์ สภากาชาดไทย

ศูนย์ความเป็นเลิศทางการแพทย์ โรคมะเร็งครบวงจร  
โรงพยาบาลจุฬาลงกรณ์ สภากาชาดไทย

ศูนย์ความเป็นเลิศทางการแพทย์ โรคมะเร็งครบวงจร  
โรงพยาบาลจุฬาลงกรณ์ สภากาชาดไทย

ศูนย์ความเป็นเลิศทางการแพทย์ โรคมะเร็งครบวงจร  
โรงพยาบาลจุฬาลงกรณ์ สภากาชาดไทย

ศูนย์ความเป็นเลิศทางการแพทย์ โรคมะเร็งครบวงจร  
โรงพยาบาลจุฬาลงกรณ์ สภากาชาดไทย

ศูนย์ความเป็นเลิศทางการแพทย์ โรคมะเร็งครบวงจร  
โรงพยาบาลจุฬาลงกรณ์ สภากาชาดไทย

ศูนย์ความเป็นเลิศทางการแพทย์ โรคมะเร็งครบวงจร  
โรงพยาบาลจุฬาลงกรณ์ สภากาชาดไทย

ศูนย์ความเป็นเลิศทางการแพทย์ โรคมะเร็งครบวงจร  
โรงพยาบาลจุฬาลงกรณ์ สภากาชาดไทย

ศูนย์ความเป็นเลิศทางการแพทย์ โรคมะเร็งครบวงจร  
โรงพยาบาลจุฬาลงกรณ์ สภากาชาดไทย

ศูนย์ความเป็นเลิศทางการแพทย์ โรคมะเร็งครบวงจร  
โรงพยาบาลจุฬาลงกรณ์ สภากาชาดไทย

ศูนย์ความเป็นเลิศทางการแพทย์ โรคมะเร็งครบวงจร  
โรงพยาบาลจุฬาลงกรณ์ สภากาชาดไทย





## ◆ Colon & Rectum Cancer

### ตารางที่ 12

แสดงจำนวนผู้ป่วยโรคมะเร็งลำไส้ใหญ่และทวารหนัก ในปี 2555-2558

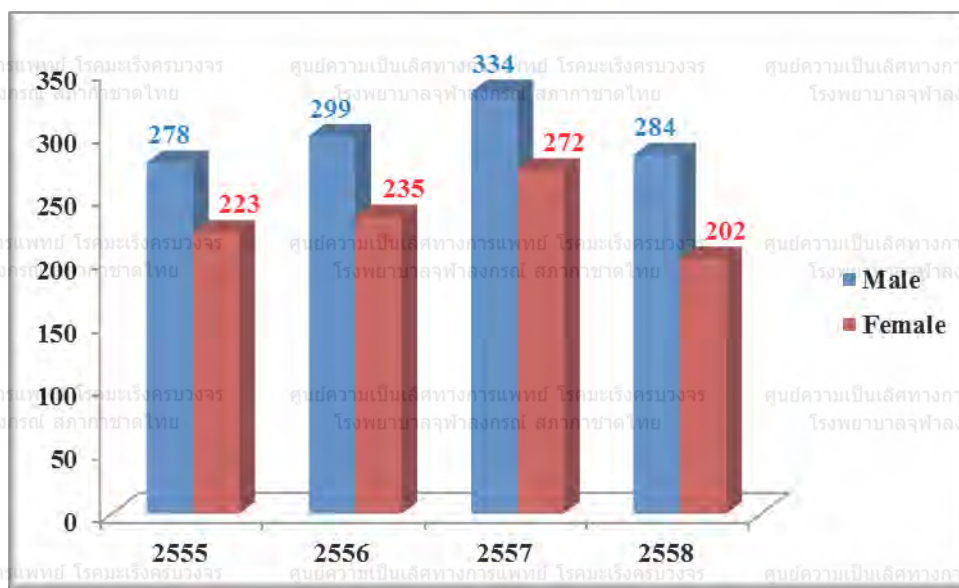
(Trend of Colon & Rectum Cancer), 2012-2015

Years	Number of patients		Total
	Male	Female	
2555	278	223	501
2556	299	235	534
2557	334	272	606
2558	284	202	486

### แผนภูมิที่ 9

แสดงจำนวนผู้ป่วยโรคมะเร็งลำไส้ใหญ่และทวารหนัก ในปี 2555-2558

(Trend of Colon & Rectum Cancer), 2012-2015



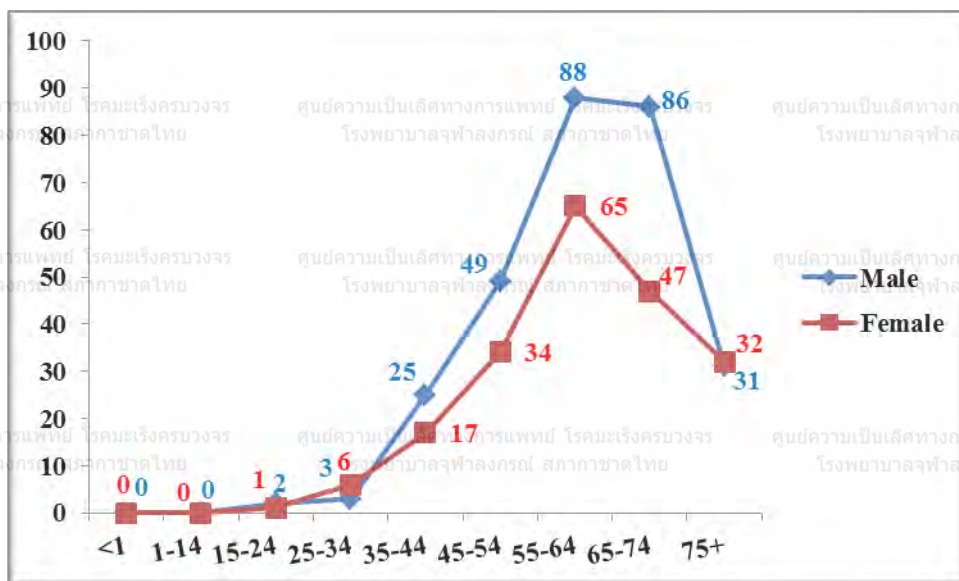
### ตารางที่ 13

แสดงจำนวนผู้ป่วยโรคมะเร็งลำไส้ใหญ่และทวารหนัก จำแนกตามช่วงอายุ ในปี 2558  
(Distribution of Colon & Rectum Cancer by Age-group), 2015

Age group	Male		Female		Total	
	Number	%	Number	%	Number	%
<1	0	0.0	0	0.0	0	0.0
1-14	0	0.0	0	0.0	0	0.0
15-24	2	0.7	1	0.5	3	0.6
25-34	3	1.1	6	3.0	9	1.9
35-44	25	8.8	17	8.4	42	8.6
45-54	49	17.3	34	16.8	83	17.1
55-64	88	31.0	65	32.2	153	31.5
65-74	86	30.3	47	23.3	133	27.4
75+	31	10.9	32	15.8	63	13.0
<b>Total</b>	<b>284</b>	<b>100.0</b>	<b>202</b>	<b>100.0</b>	<b>486</b>	<b>100.0</b>

### แผนภูมิที่ 10

แสดงจำนวนผู้ป่วยโรคมะเร็งลำไส้ใหญ่และทวารหนัก จำแนกตามช่วงอายุ ในปี 2558  
(Distribution of Colon & Rectum Cancer by Age-group), 2015





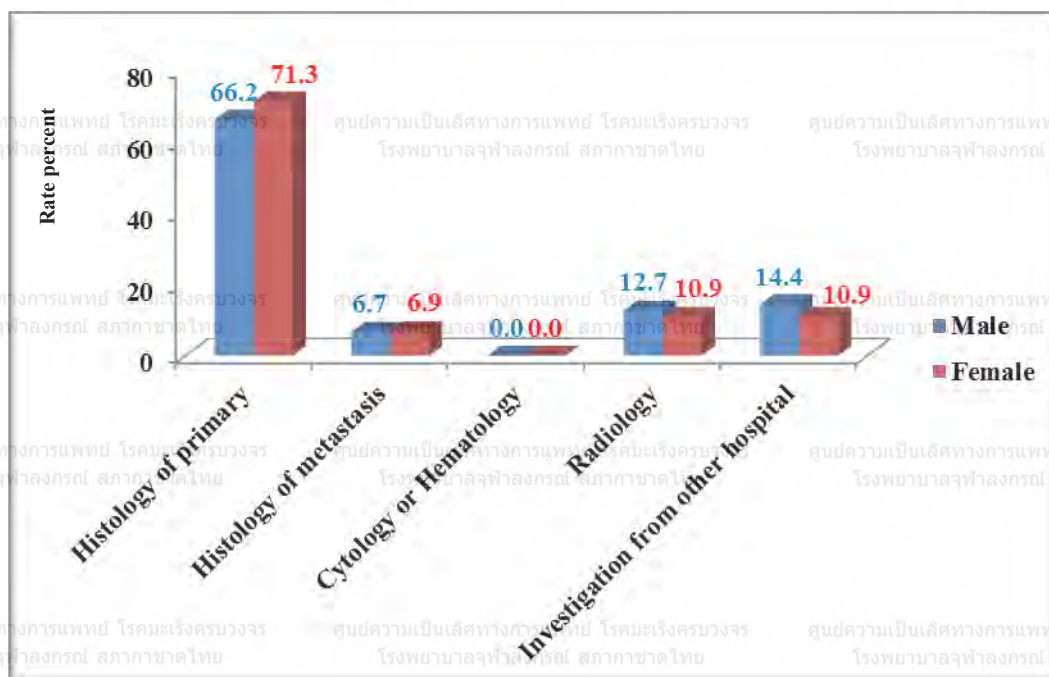
## ตารางที่ 14

แสดงจำนวนผู้ป่วยโรคมะเร็งลำไส้ใหญ่และทวารหนัก จำแนกตามวิธีวินิจฉัย ในปี 2558  
(Type of Diagnosis of Colon & Rectum Cancer, 2015)

Method of diagnosis	Male		Female		Total	
	Number	%	Number	%	Number	%
Histology of primary	188	66.2	144	71.3	332	68.3
Histology of metastasis	19	6.7	14	6.9	33	6.8
Cytology or Hematology	0	0.0	0	0.0	0	0.0
Radiology	36	12.7	22	10.9	58	11.9
Investigation from other hospital	41	14.4	22	10.9	63	13.0
<b>Total</b>	<b>284</b>	<b>100.0</b>	<b>202</b>	<b>100.0</b>	<b>486</b>	<b>100.0</b>

## แผนภูมิที่ 11

แสดงร้อยละของผู้ป่วยโรคมะเร็งลำไส้ใหญ่และทวารหนัก จำแนกตามวิธีวินิจฉัย ในปี 2558  
(Percentage of Type of Diagnosis for Colon & Rectum Cancer), 2015



## ตารางที่ 15

แสดงวิธีการรักษาผู้ป่วยโรคมะเร็งลำไส้ใหญ่และทวารหนัก แยกตามเพศ ในปี 2558  
(Method of Treatment for Colon & Rectum Cancer), 2015

วิธีการรักษา (ผู้ป่วย 1 ราย มีการรักษาได้มากกว่า 1 วิธี)	ผู้ป่วยชาย (n = 284)		ผู้ป่วยหญิง (n = 202)	
	จำนวน	ร้อยละ	จำนวน	ร้อยละ
Surgery	160	56.3	122	60.4
Radiation	114	40.1	71	35.1
Chemotherapy	145	51.1	92	45.5
Targeted therapy	18	6.3	3	1.5
Interventional	9	3.2	5	2.5
Supportive Only	40	14.1	28	13.9
*No treatment data	1	0.4	0	0.0

\*No treatment data: 1. ผู้ป่วยปฏิเสธการรักษา  
2. ผู้ป่วยไปรักษาโรงพยาบาลอื่น

## ◆ Liver & Bile duct Cancer

### ตารางที่ 16

แสดงจำนวนผู้ป่วยโรคมะเร็งตับและท่อน้ำดี ในปี 2555-2558

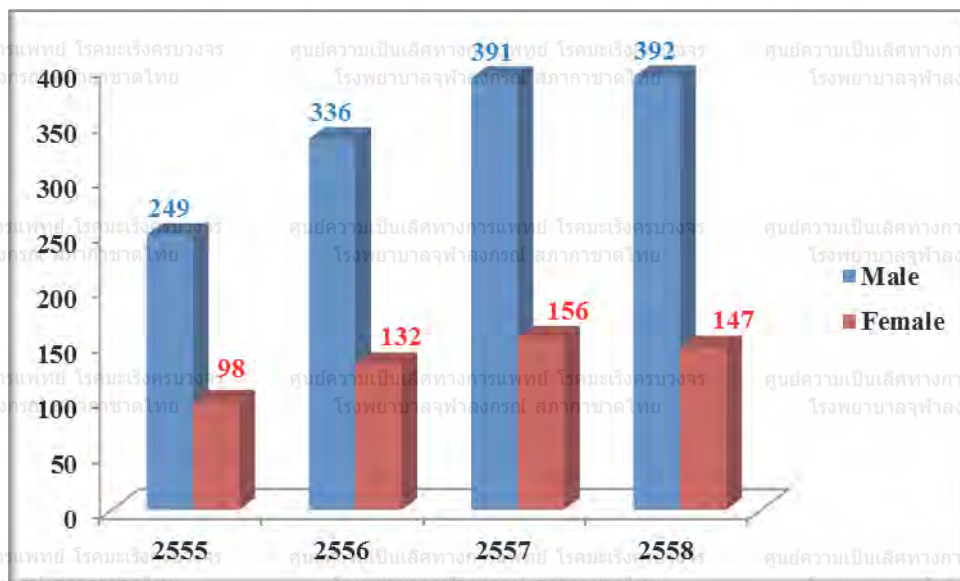
(Trend of Liver & Bile duct Cancer), 2012-2015

Years	Number of patients		Total
	Male	Female	
2555	249	98	347
2556	336	132	468
2557	391	156	547
2558	392	147	539

### แผนภูมิที่ 12

แสดงจำนวนผู้ป่วยโรคมะเร็งตับและท่อน้ำดี ในปี 2555-2558

(Trend of Liver & Bile duct Cancer), 2012-2015





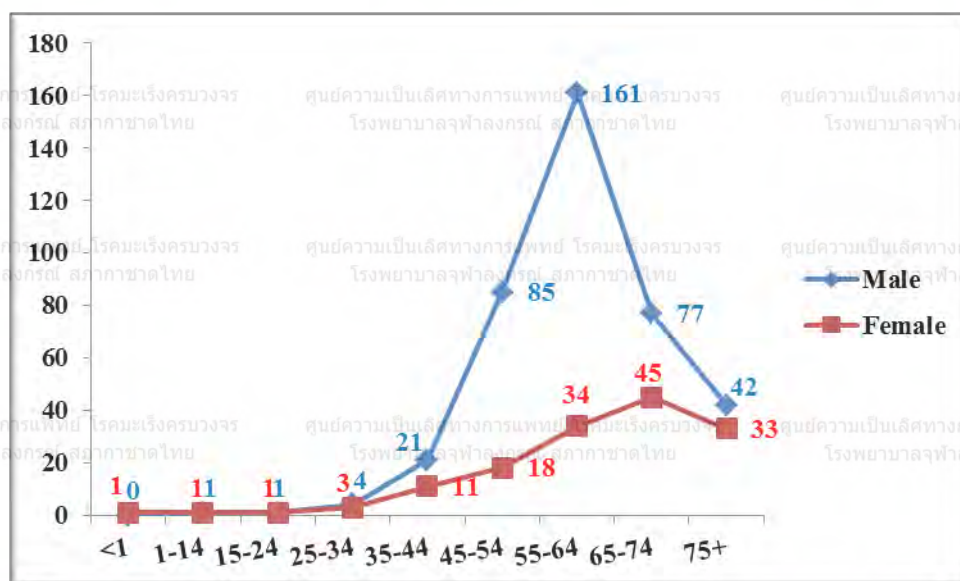
### ตารางที่ 17

แสดงจำนวนผู้ป่วยโรคมะเร็งตับและท่อน้ำดี จำแนกตามช่วงอายุ ในปี 2558  
(Distribution of Liver & Bile duct Cancer by Age-group), 2015

Age group	Male		Female		Total	
	Number	%	Number	%	Number	%
<1	0	0.0	1	0.7	1	0.2
1-14	1	0.3	1	0.7	2	0.4
15-24	1	0.3	1	0.7	2	0.4
25-34	4	1.0	3	2.0	7	1.3
35-44	21	5.4	11	7.5	32	5.9
45-54	85	21.7	18	12.2	103	19.1
55-64	161	41.1	34	23.1	195	36.2
65-74	77	19.6	45	30.6	122	22.6
75+	42	10.7	33	22.4	75	13.9
<b>Total</b>	<b>392</b>	<b>100.0</b>	<b>147</b>	<b>100.0</b>	<b>539</b>	<b>100.0</b>

### แผนภูมิที่ 13

แสดงจำนวนผู้ป่วยโรคมะเร็งตับและท่อน้ำดี จำแนกตามช่วงอายุ ในปี 2558  
(Distribution of Liver & Bile duct Cancer by Age-group), 2015



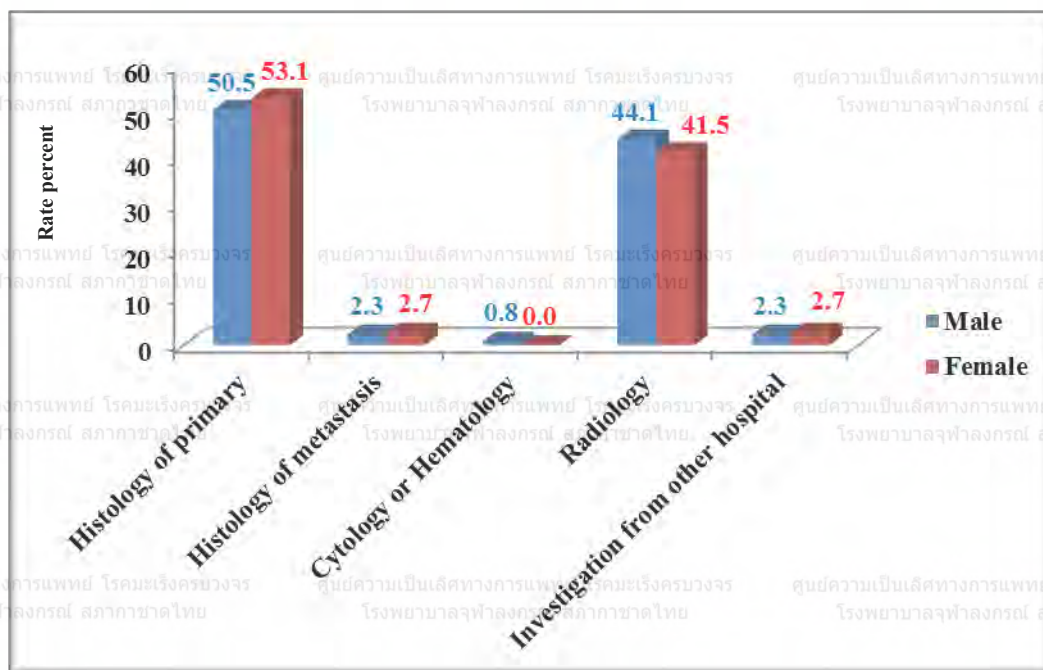
### ตารางที่ 18

แสดงจำนวนผู้ป่วยโรคมะเร็งตับและท่อน้ำดี จำแนกตามวิธีวินิจฉัย ในปี 2558  
(Type of Diagnosis of Liver & Bile duct Cancer, 2015)

Method of diagnosis	Male		Female		Total	
	Number	%	Number	%	Number	%
Histology of primary	198	50.5	78	53.1	276	51.2
Histology of metastasis	9	2.3	4	2.7	13	2.4
Cytology or Hematology	3	0.8	0	0.0	3	0.6
Radiology	173	44.1	61	41.5	234	43.4
Investigation from other hospital	9	2.3	4	2.7	13	2.4
<b>Total</b>	<b>392</b>	<b>100.0</b>	<b>147</b>	<b>100.0</b>	<b>539</b>	<b>100.0</b>

### แผนภูมิที่ 14

แสดงร้อยละของผู้ป่วยโรคมะเร็งตับและท่อน้ำดี จำแนกตามวิธีวินิจฉัย ในปี 2558  
(Percentage of Type of Diagnosis for Liver & Bile duct Cancer), 2015







## ◆ Lung Cancer

### ตารางที่ 20

แสดงจำนวนผู้ป่วยโรคมะเร็งปอด ในปี 2555-2558

(Trend of Lung Cancer), 2012-2015

Years	Number of patients		Total
	Male	Female	
2555	220	139	359
2556	196	143	339
2557	240	160	400
2558	238	161	399

### แผนภูมิที่ 15

แสดงจำนวนผู้ป่วยโรคมะเร็งปอด ในปี 2555-2558

(Trend of Lung Cancer), 2012-2015



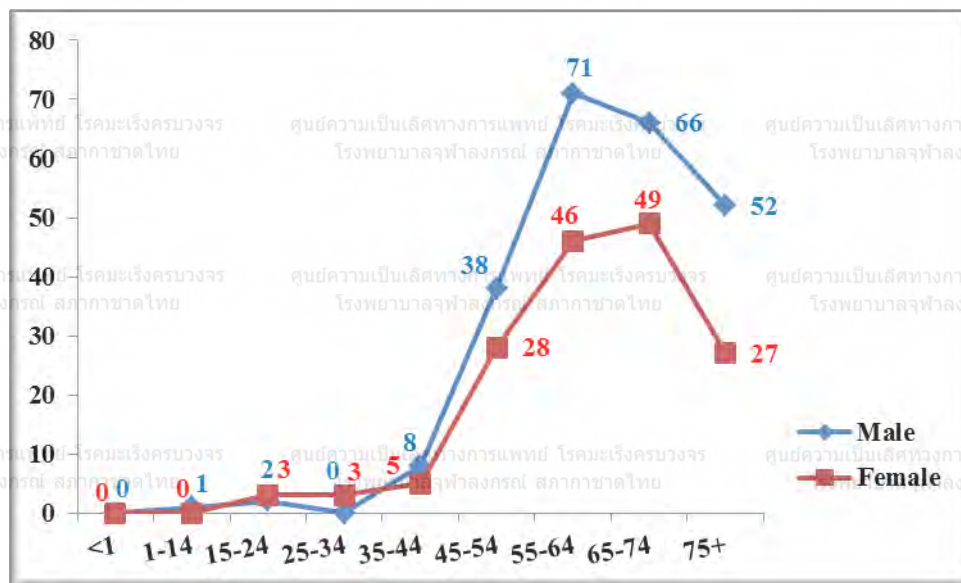
## ตารางที่ 21

แสดงจำนวนผู้ป่วยโรคมะเร็งปอด จำแนกตามช่วงอายุ ในปี 2558  
(Distribution of Lung Cancer by Age-group), 2015

Age group	Male		Female		Total	
	Number	%	Number	%	Number	%
<1	0	0.0	0	0.0	0	0.0
1-14	1	0.4	0	0.0	1	0.3
15-24	2	0.8	3	1.9	5	1.3
25-34	0	0.0	3	1.9	3	0.8
35-44	8	3.4	5	3.1	13	3.3
45-54	38	16.0	28	17.4	66	16.5
55-64	71	29.8	46	28.6	117	29.3
65-74	66	27.7	49	30.4	115	28.8
75+	52	21.8	27	16.8	79	19.8
<b>Total</b>	<b>238</b>	<b>100.0</b>	<b>161</b>	<b>100.0</b>	<b>399</b>	<b>100.0</b>

## แผนภูมิที่ 16

แสดงจำนวนผู้ป่วยโรคมะเร็งปอด จำแนกตามช่วงอายุ ในปี 2558  
(Distribution of Lung Cancer by Age-group), 2015



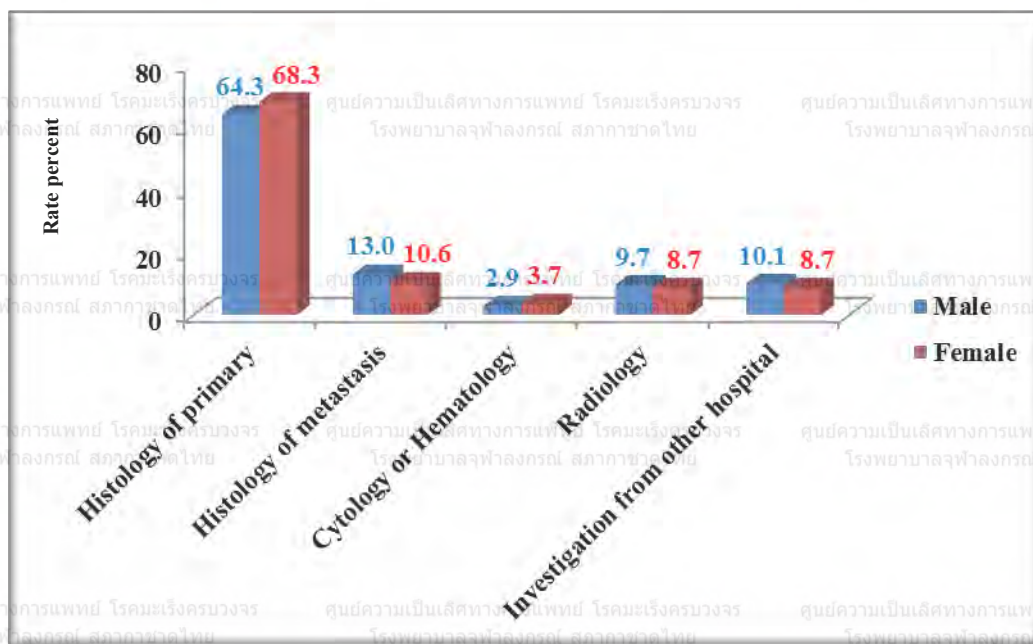
## ตารางที่ 22

แสดงจำนวนผู้ป่วยโรคมะเร็งปอด จำแนกตามวิธีวินิจฉัย ในปี 2558  
(Type of Diagnosis of Lung Cancer, 2015)

Method of diagnosis	Male		Female		Total	
	Number	%	Number	%	Number	%
Histology of primary	153	64.3	110	68.3	263	65.9
Histology of metastasis	31	13.0	17	10.6	48	12.0
Cytology or Hematology	7	2.9	6	3.7	13	3.3
Radiology	23	9.7	14	8.7	37	9.3
Investigation from other hospital	24	10.1	14	8.7	38	9.5
<b>Total</b>	<b>238</b>	<b>100.0</b>	<b>161</b>	<b>100.0</b>	<b>399</b>	<b>100.0</b>

## แผนภูมิที่ 17

แสดงร้อยละของผู้ป่วยโรคมะเร็งปอด จำแนกตามวิธีวินิจฉัย ในปี 2558  
(Percentage of Type of Diagnosis for Lung Cancer), 2015







## ◆ Breast Cancer

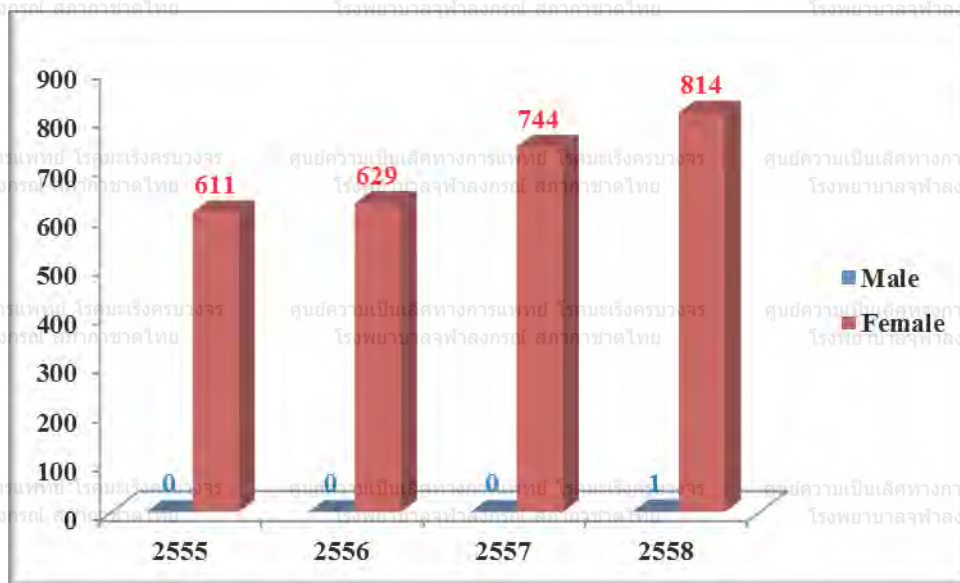
### ตารางที่ 24

แสดงจำนวนผู้ป่วยโรคมะเร็งเต้านม ในปี 2555-2558  
(Trend of Breast Cancer), 2012-2015

Years	Number of patients		Total
	Male	Female	
2555	0	611	611
2556	0	629	629
2557	0	744	744
2558	1	814	815

### แผนภูมิที่ 18

แสดงจำนวนผู้ป่วยโรคมะเร็งเต้านม ในปี 2555-2558  
(Trend of Breast Cancer), 2012-2015



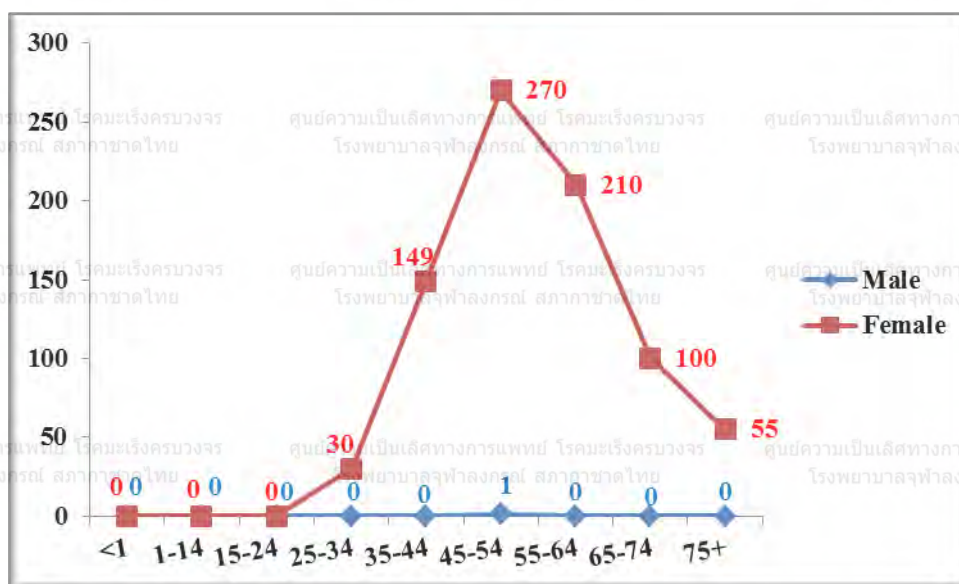
## ตารางที่ 25

แสดงจำนวนผู้ป่วยโรคมะเร็งเต้านม จำแนกตามช่วงอายุ ในปี 2558  
(Distribution of Breast Cancer by Age-group), 2015

Age group	Male		Female		Total	
	Number	%	Number	%	Number	%
<1	0	0.0	0	0.0	0	0.0
1-14	0	0.0	0	0.0	0	0.0
15-24	0	0.0	0	0.0	0	0.0
25-34	0	0.0	30	3.7	30	3.7
35-44	0	0.0	149	18.3	149	18.3
45-54	1	100.0	270	33.2	271	33.3
55-64	0	0.0	210	25.8	210	25.8
65-74	0	0.0	100	12.3	100	12.3
75+	0	0.0	55	6.8	55	6.7
<b>Total</b>	<b>1</b>	<b>100.0</b>	<b>814</b>	<b>100.0</b>	<b>815</b>	<b>100.0</b>

## แผนภูมิที่ 19

แสดงจำนวนผู้ป่วยโรคมะเร็งเต้านม จำแนกตามช่วงอายุ ในปี 2558  
(Distribution of Breast Cancer by Age-group), 2015





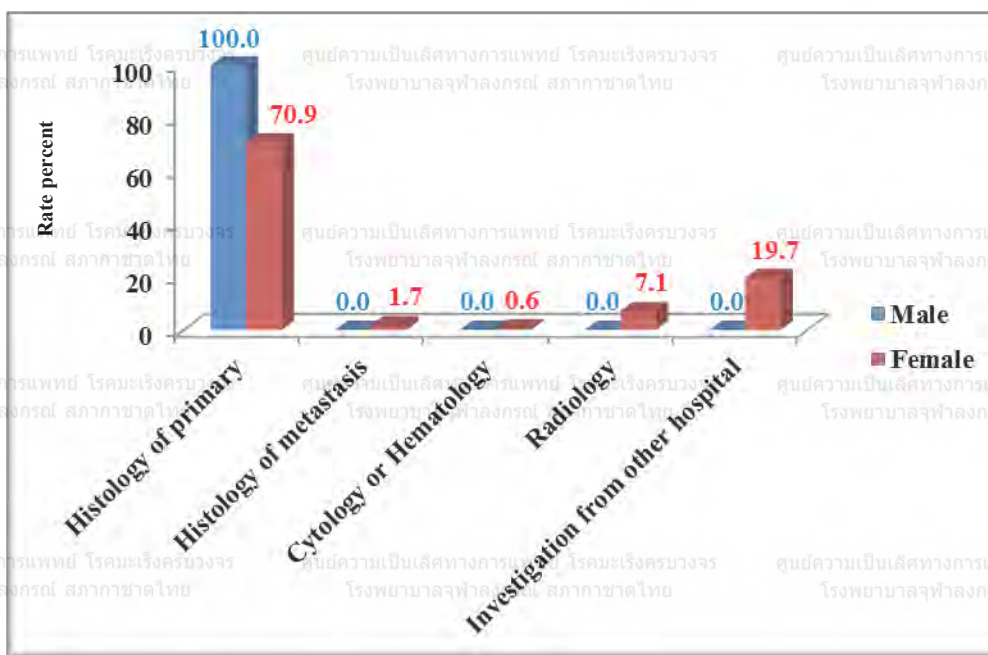
## ตารางที่ 26

แสดงจำนวนผู้ป่วยโรคมะเร็งเต้านม จำแนกตามวิธีวินิจฉัย ในปี 2558  
(Type of Diagnosis of Breast Cancer, 2015)

Method of diagnosis	Male		Female		Total	
	Number	%	Number	%	Number	%
Histology of primary	1	100.0	577	70.9	578	70.9
Histology of metastasis	0	0.0	14	1.7	14	1.7
Cytology or Hematology	0	0.0	5	0.6	5	0.6
Radiology	0	0.0	58	7.1	58	7.1
Investigation from other hospital	0	0.0	160	19.7	160	19.6
<b>Total</b>	<b>1</b>	<b>100.0</b>	<b>814</b>	<b>100.0</b>	<b>815</b>	<b>100.0</b>

## แผนภูมิที่ 20

แสดงร้อยละของผู้ป่วยโรคมะเร็งเต้านม จำแนกตามวิธีวินิจฉัย ในปี 2558  
(Percentage of Type of Diagnosis for Breast Cancer), 2015



## ตารางที่ 27

ศูนย์ความเป็นเลิศทางการแพทย์ โรคมะเร็งครบวงจร  
โรงพยาบาลจุฬาลงกรณ์ สภากาชาดไทย

แสดงจำนวนวิธีการรักษาผู้ป่วยโรคมะเร็งเต้านม แยกตามเพศ ในปี 2558  
(Method of Treatment for Breast Cancer), 2015

วิธีการรักษา (ผู้ป่วย 1 ราย มีการรักษาได้มากกว่า 1 วิธี)	ผู้ป่วยชาย (n = 1)		ผู้ป่วยหญิง (n = 814)	
	จำนวน	ร้อยละ	จำนวน	ร้อยละ
Surgery	1	100.0	341	41.1
Radiation	1	100.0	621	74.8
Chemotherapy	0	0.0	361	43.5
Targeted therapy	0	0.0	65	7.8
Hormonal therapy	1	100.0	338	40.7
Supportive Only	0	0.0	46	5.5
*No treatment data	0	0.0	2	0.2

\*No treatment data: 1. ผู้ป่วยปฏิเสธการรักษา

2. ผู้ป่วยไปรักษาโรงพยาบาลอื่น

## ◆ Cervix Uteri Cancer

### ตารางที่ 28

แสดงจำนวนผู้ป่วยโรคมะเร็งปากมดลูก ในปี 2555-2558

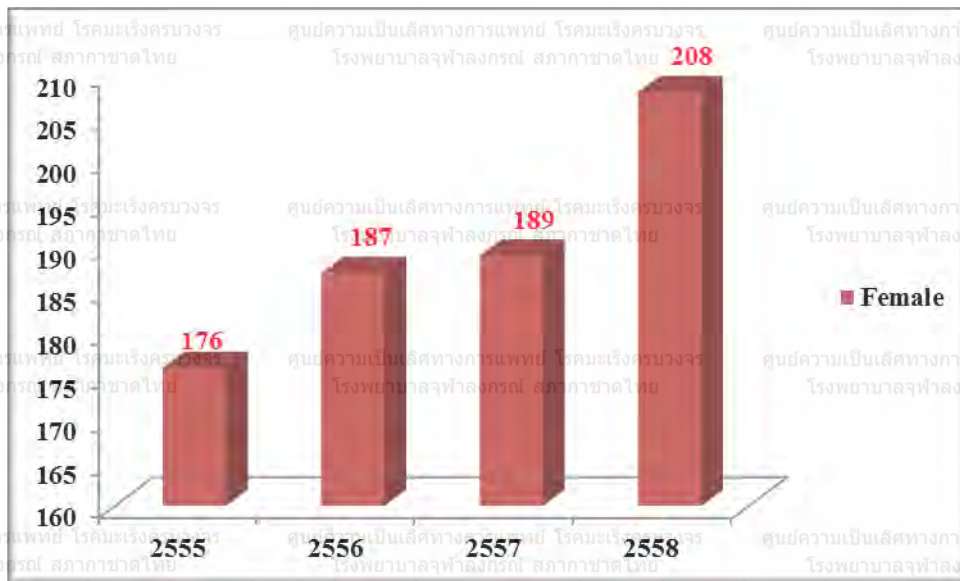
(Trend of Cervix Uteri Cancer), 2012-2015

Years	Number of patients	Total
	Female	
2555	176	176
2556	187	187
2557	189	189
2558	208	208

### แผนภูมิที่ 21

แสดงจำนวนผู้ป่วยโรคมะเร็งปากมดลูก ในปี 2555-2558

(Trend of Cervix Uteri Cancer), 2012-2015





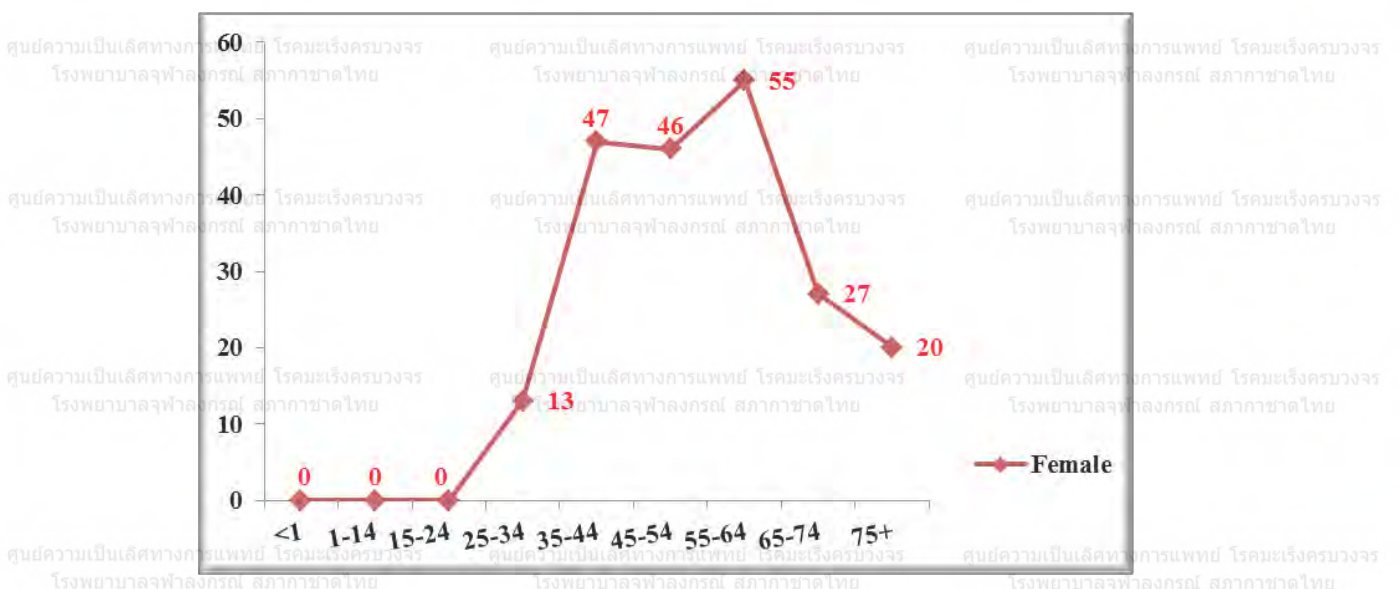
## ตารางที่ 29

แสดงจำนวนผู้ป่วยโรคมะเร็งปากมดลูก จำแนกตามช่วงอายุ ในปี 2558  
(Distribution of Cervix Uteri Cancer by Age-group), 2015

Age group	Female	
	Number	%
<1	0	0.0
1-14	0	0.0
15-24	0	0.0
25-34	13	6.3
35-44	47	22.6
45-54	46	22.1
55-64	55	26.4
65-74	27	13.0
75+	20	9.6
<b>Total</b>	<b>208</b>	<b>100.0</b>

## แผนภูมิที่ 22

แสดงจำนวนผู้ป่วยโรคมะเร็งปากมดลูก จำแนกตามช่วงอายุ ในปี 2558  
(Distribution of Cervix Uteri Cancer by Age-group), 2015



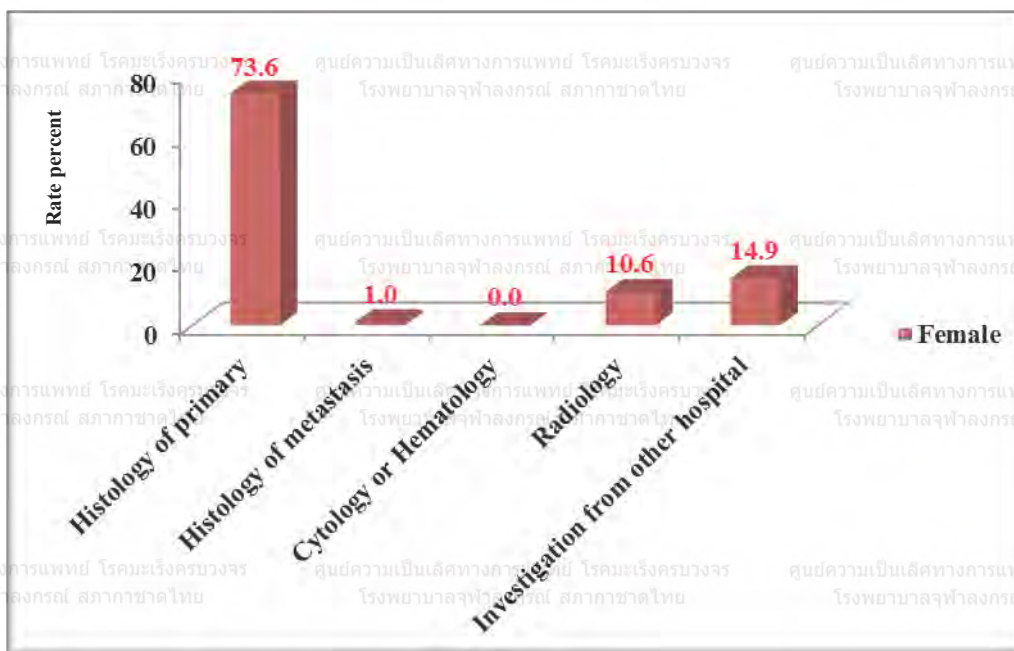
### ตารางที่ 30

แสดงจำนวนผู้ป่วยโรคมะเร็งปากมดลูก จำแนกตามวิธีวินิจฉัย ในปี 2558  
(Type of Diagnosis of Cervix Uteri Cancer, 2015)

Method of diagnosis	Female	
	Number	%
Histology of primary	153	73.6
Histology of metastasis	2	1.0
Cytology or Hematology	0	0.0
Radiology	22	10.6
Investigation from other hospital	31	14.9
<b>Total</b>	<b>208</b>	<b>100.0</b>

### แผนภูมิที่ 23

แสดงร้อยละของผู้ป่วยโรคมะเร็งปากมดลูก จำแนกตามวิธีวินิจฉัย ในปี 2558  
(Percentage of Type of Diagnosis for Cervix Uteri Cancer), 2015



## ตารางที่ 31

แสดงจำนวนวิธีการรักษาผู้ป่วยโรคมะเร็งปากมดลูก แยกตามเพศ ในปี 2558  
(Method of Treatment for Cervix Uteri Cancer), 2015

วิธีการรักษา (ผู้ป่วย 1 ราย มีการรักษาได้มากกว่า 1 วิธี)	ผู้ป่วยหญิง (n =208)	
	จำนวน	ร้อยละ
Surgery	27	13.0
Radiation	155	74.5
Chemotherapy	87	41.8
Supportive Only	30	14.4



## ◆ Corpus Uteri Cancer

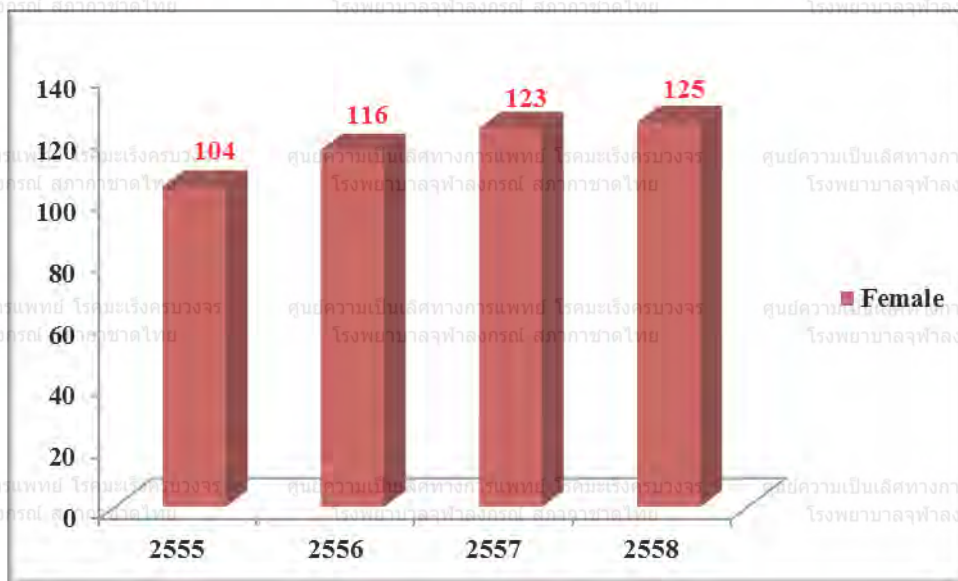
### ตารางที่ 32

แสดงจำนวนผู้ป่วยโรคมะเร็งมดลูก ในปี 2555-2558  
(Trend of Corpus Uteri Cancer), 2012-2015

Years	Number of patients	
	Female	Total
2555	104	104
2556	116	116
2557	123	123
2558	125	125

### แผนภูมิที่ 24

แสดงจำนวนผู้ป่วยโรคมะเร็งมดลูก ในปี 2555-2558  
(Trend of Corpus Uteri Cancer), 2012-2015



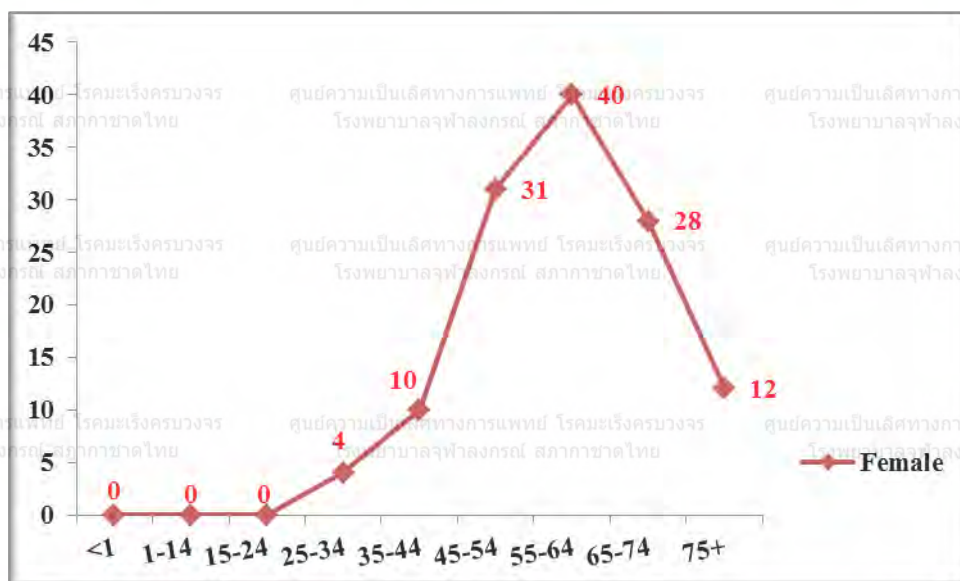
### ตารางที่ 33

แสดงจำนวนผู้ป่วยโรคมะเร็งมดลูก จำแนกตามช่วงอายุ ในปี 2558  
(Distribution of Corpus Uteri Cancer by Age-group), 2015

Age group	Female	
	Number	%
<1	0	0.0
1-14	0	0.0
15-24	0	0.0
25-34	4	3.2
35-44	10	8.0
45-54	31	24.8
55-64	40	32.0
65-74	28	22.4
75+	12	9.6
<b>Total</b>	<b>125</b>	<b>100.0</b>

### แผนภูมิที่ 25

แสดงจำนวนผู้ป่วยโรคมะเร็งมดลูก จำแนกตามช่วงอายุ ในปี 2558  
(Distribution of Corpus Uteri Cancer by Age-group), 2015



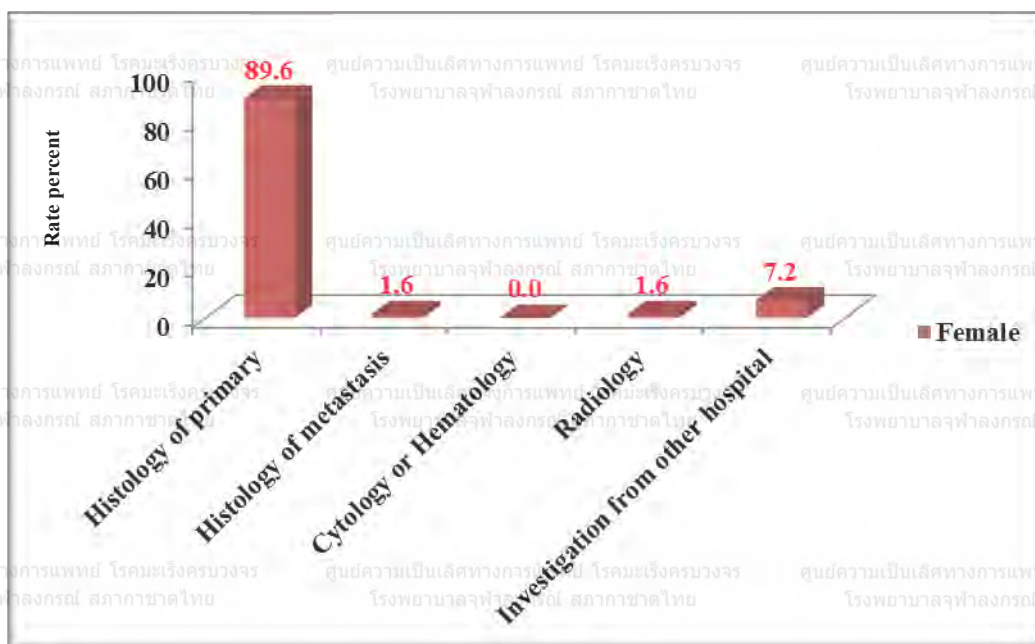
### ตารางที่ 34

แสดงจำนวนผู้ป่วยโรคมะเร็งมดลูก จำแนกตามวิธีวินิจฉัย ในปี 2558  
(Type of Diagnosis of Corpus Uteri Cancer, 2015)

Method of diagnosis	Female	
	Number	%
Histology of primary	112	89.6
Histology of metastasis	2	1.6
Cytology or Hematology	0	0.0
Radiology	2	1.6
Investigation from other hospital	9	7.2
<b>Total</b>	<b>125</b>	<b>100.0</b>

### แผนภูมิที่ 26

แสดงร้อยละของผู้ป่วยโรคมะเร็งมดลูก จำแนกตามวิธีวินิจฉัย ในปี 2558  
(Percentage of Type of Diagnosis for Corpus Uteri Cancer), 2015





## ตารางที่ 35

แสดงจำนวนวิธีการรักษาผู้ป่วยโรคมะเร็งมดลูก แยกตามเพศ ในปี 2558  
(Method of Treatment for Corpus Uteri Cancer), 2015

วิธีการรักษา (ผู้ป่วย 1 ราย มีการรักษาได้มากกว่า 1 วิธี)	ผู้ป่วยหญิง (n =125)	
	จำนวน	ร้อยละ
Surgery	71	56.8
Radiation	83	66.4
Chemotherapy	36	28.8
Hormonal therapy	3	2.4
Supportive Only	5	4.0
*No treatment data	2	1.6

\*No treatment data: 1. ผู้ป่วยปฏิเสธการรักษา

2. ผู้ป่วยไปรักษาโรงพยาบาลอื่น

## ◆ Ovarian Cancer

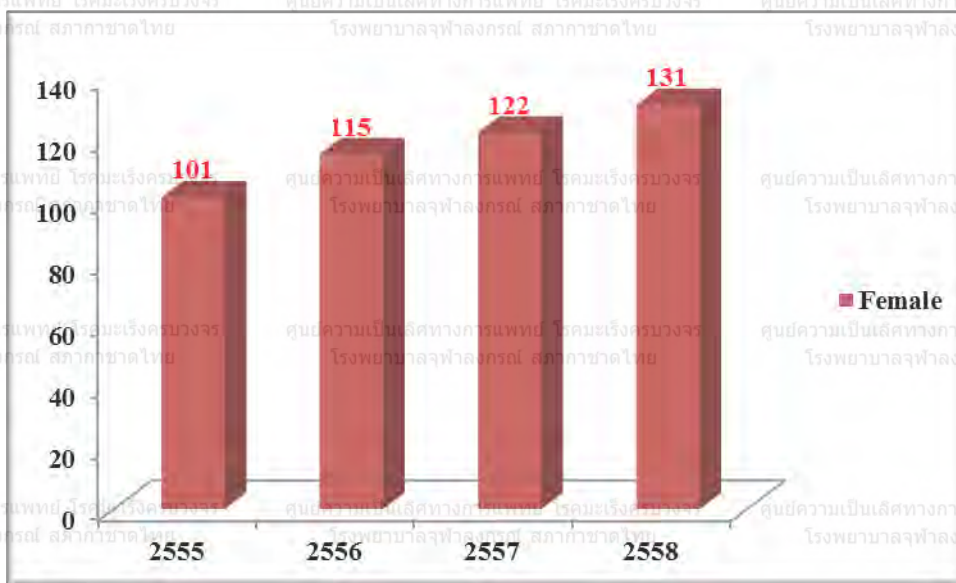
### ตารางที่ 36

แสดงจำนวนผู้ป่วยโรคมะเร็งรังไข่ ในปี 2555-2558  
(Trend of Ovarian Cancer), 2012-2015

Years	Number of patients	
	Female	Total
2555	101	101
2556	115	115
2557	122	122
2558	131	131

### แผนภูมิที่ 27

แสดงจำนวนผู้ป่วยโรคมะเร็งรังไข่ ในปี 2555-2558  
(Trend of Ovarian Cancer), 2012-2015



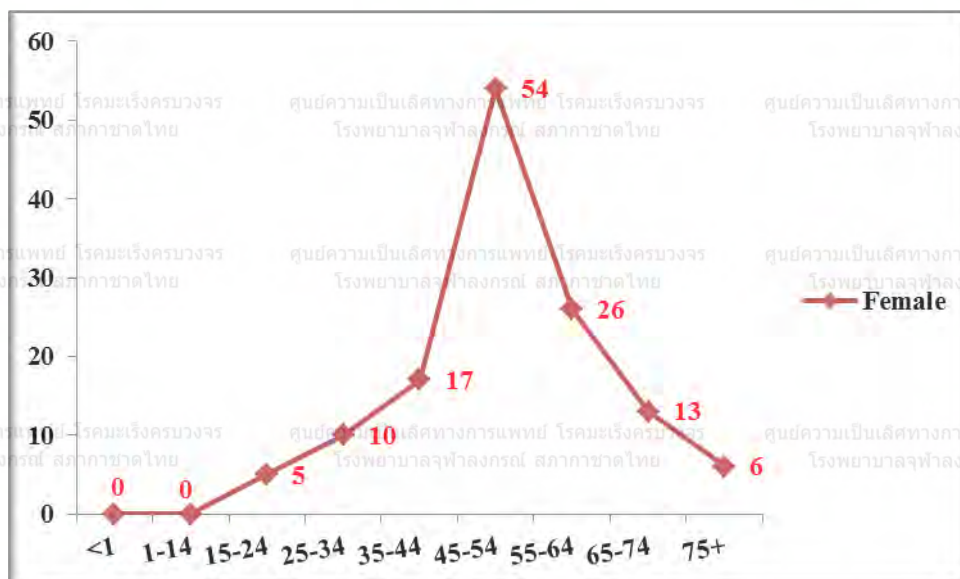
### ตารางที่ 37

แสดงจำนวนผู้ป่วยโรคมะเร็งรังไข่ จำแนกตามช่วงอายุ ในปี 2558  
(Distribution of Ovarian Cancer by Age-group), 2015

Age group	Female	
	Number	%
<1	0	0.0
1-14	0	0.0
15-24	5	3.8
25-34	10	7.6
35-44	17	13.0
45-54	54	41.2
55-64	26	19.8
65-74	13	9.9
75+	6	4.6
<b>Total</b>	<b>131</b>	<b>100.0</b>

### แผนภูมิที่ 28

แสดงจำนวนผู้ป่วยโรคมะเร็งรังไข่ จำแนกตามช่วงอายุ ในปี 2558  
(Distribution of Ovarian Cancer by Age-group), 2015





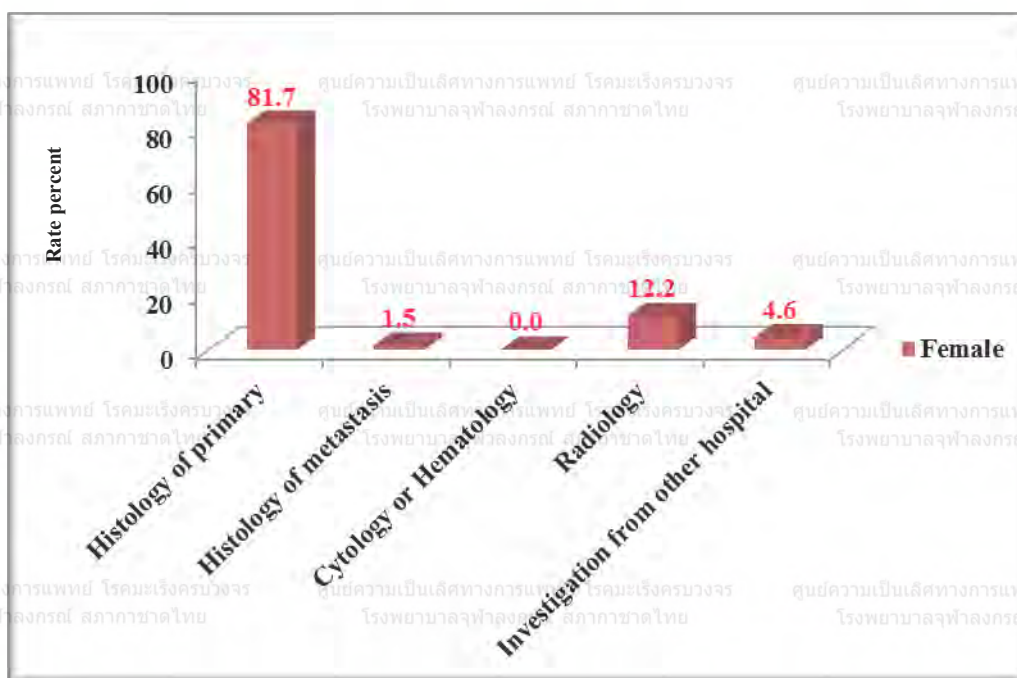
### ตารางที่ 38

แสดงจำนวนผู้ป่วยโรคมะเร็งรังไข่ จำแนกตามวิธีวินิจฉัย ในปี 2558  
(Type of Diagnosis of Ovarian Cancer, 2015)

Method of diagnosis	Female	
	Number	%
Histology of primary	107	81.7
Histology of metastasis	2	1.5
Cytology or Hematology	0	0.0
Radiology	16	12.2
Investigation from other hospital	6	4.6
<b>Total</b>	<b>131</b>	<b>100.0</b>

### แผนภูมิที่ 29

แสดงร้อยละของผู้ป่วยโรคมะเร็งรังไข่ จำแนกตามวิธีวินิจฉัย ในปี 2558  
(Percentage of Type of Diagnosis for Ovarian Cancer), 2015



## ตารางที่ 39

แสดงจำนวนวิธีการรักษาผู้ป่วยโรคมะเร็งรังไข่ แยกตามเพศ ในปี 2558  
(Method of Treatment for Ovarian Cancer), 2015

วิธีการรักษา (ผู้ป่วย 1 ราย มีการรักษาได้มากกว่า 1 วิธี)	ผู้ป่วยหญิง (n=131)	
	จำนวน	ร้อยละ
Surgery	88	67.2
Radiation	14	10.7
Chemotherapy	89	67.9
Targeted therapy	2	1.5
Hormonal therapy	2	1.5
Supportive Only	19	14.5

## ◆ Prostate Cancer

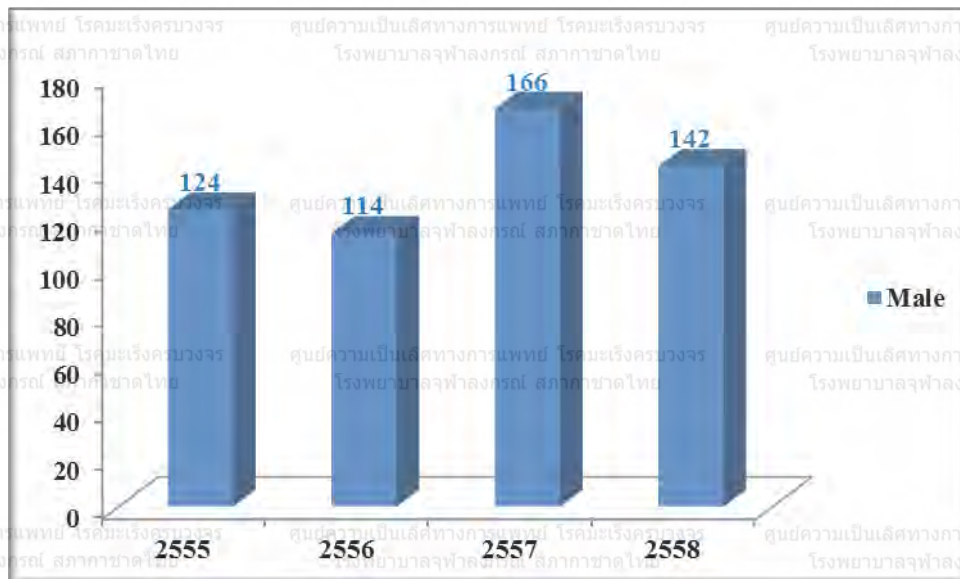
### ตารางที่ 40

แสดงจำนวนผู้ป่วยโรคมะเร็งต่อมลูกหมาก ในปี 2555-2558  
(Trend of Prostate Cancer), 2012-2015

Years	Number of patients	
	Male	Total
2555	124	124
2556	114	114
2557	166	166
2558	142	142

### แผนภูมิที่ 30

แสดงจำนวนผู้ป่วยโรคมะเร็งต่อมลูกหมาก ในปี 2555-2558  
(Trend of Prostate Cancer), 2012-2015





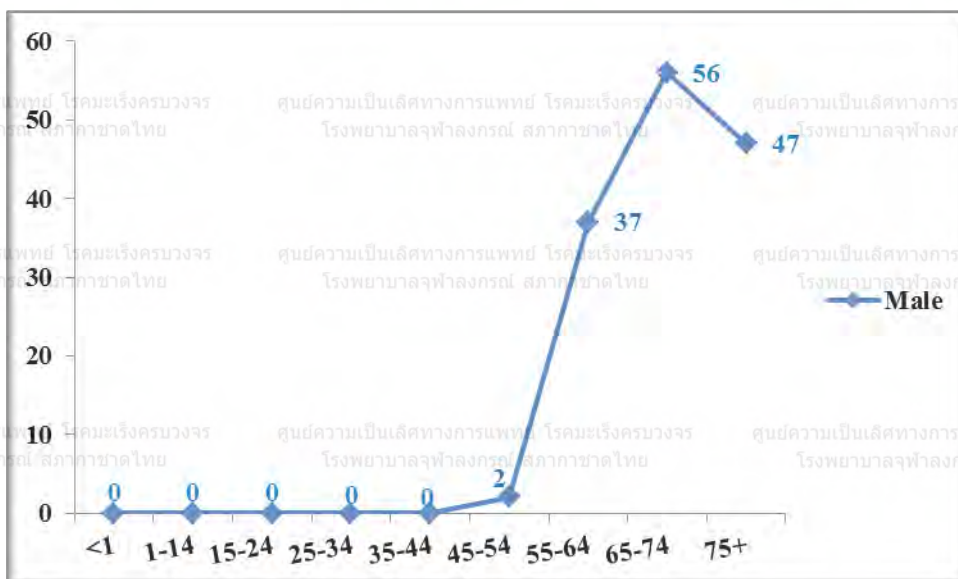
## ตารางที่ 41

แสดงจำนวนผู้ป่วยโรคมะเร็งต่อมลูกหมาก จำแนกตามช่วงอายุในปี 2558  
(Distribution of Prostate Cancer by Age-group), 2015

Age group	Male	
	Number	%
<1	0	0.0
1-14	0	0.0
15-24	0	0.0
25-34	0	0.0
35-44	0	0.0
45-54	2	1.4
55-64	37	26.1
65-74	56	39.4
75+	47	33.1
<b>Total</b>	<b>142</b>	<b>100.0</b>

## แผนภูมิที่ 31

แสดงจำนวนผู้ป่วยโรคมะเร็งต่อมลูกหมาก จำแนกตามช่วงอายุในปี 2558  
(Distribution of Prostate Cancer by Age-group), 2015



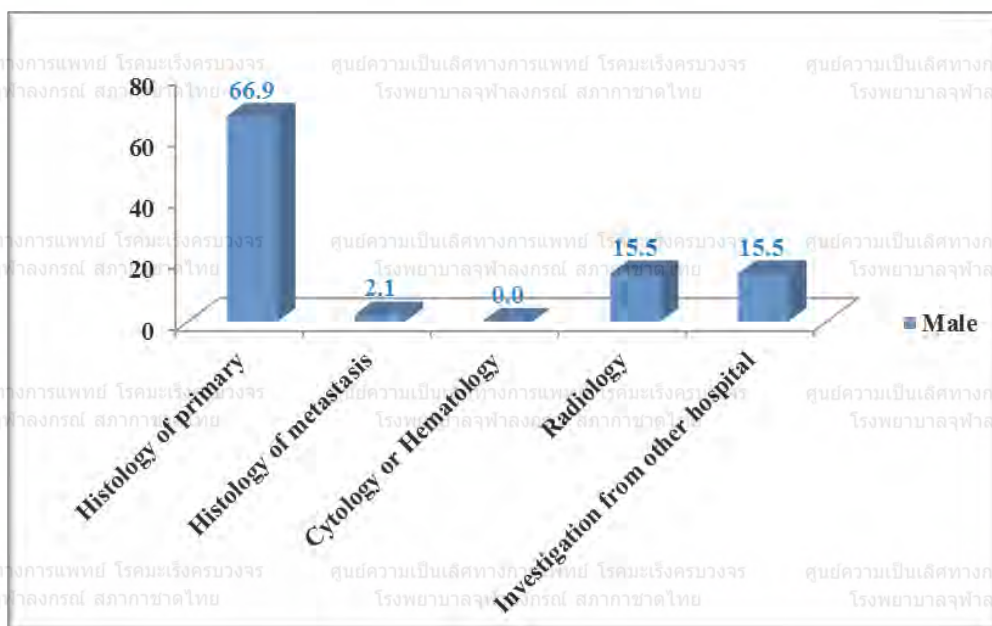
## ตารางที่ 42

แสดงจำนวนผู้ป่วยโรคมะเร็งต่อมลูกหมาก จำแนกตามวิธีวินิจฉัย ในปี 2558  
(Type of Diagnosis of Prostate Cancer, 2015)

Method of diagnosis	Male	
	Number	%
Histology of primary	95	66.9
Histology of metastasis	3	2.1
Cytology or Hematology	0	0.0
Radiology	22	15.5
Investigation from other hospital	22	15.5
<b>Total</b>	<b>142</b>	<b>100.0</b>

## แผนภูมิที่ 32

แสดงร้อยละของผู้ป่วยโรคมะเร็งต่อมลูกหมาก จำแนกตามวิธีวินิจฉัย ในปี 2558  
(Percentage of Type of Diagnosis for Prostate Cancer), 2015







# Lymphoma

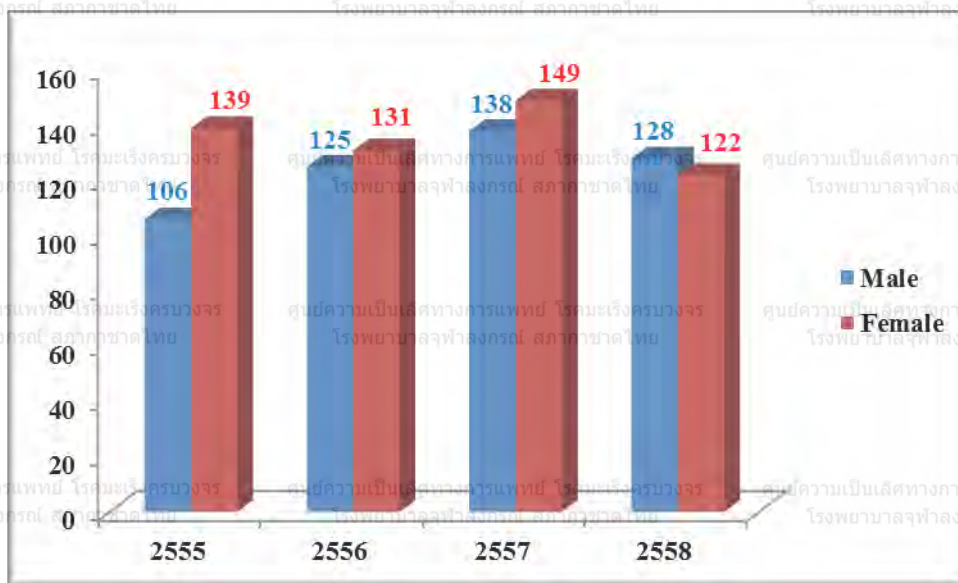
## ตารางที่ 44

แสดงจำนวนผู้ป่วยโรคมะเร็งต่อม้ามเนื้อ ในปี 2555-2558  
(Trend of Lymphoma), 2012-2015

Years	Number of patients		Total
	Male	Female	
2555	106	139	245
2556	125	131	256
2557	138	149	287
2558	128	122	250

## แผนภูมิที่ 33

แสดงจำนวนผู้ป่วยโรคมะเร็งต่อม้ามเนื้อ ในปี 2555-2558  
(Trend of Lymphoma), 2012-2015



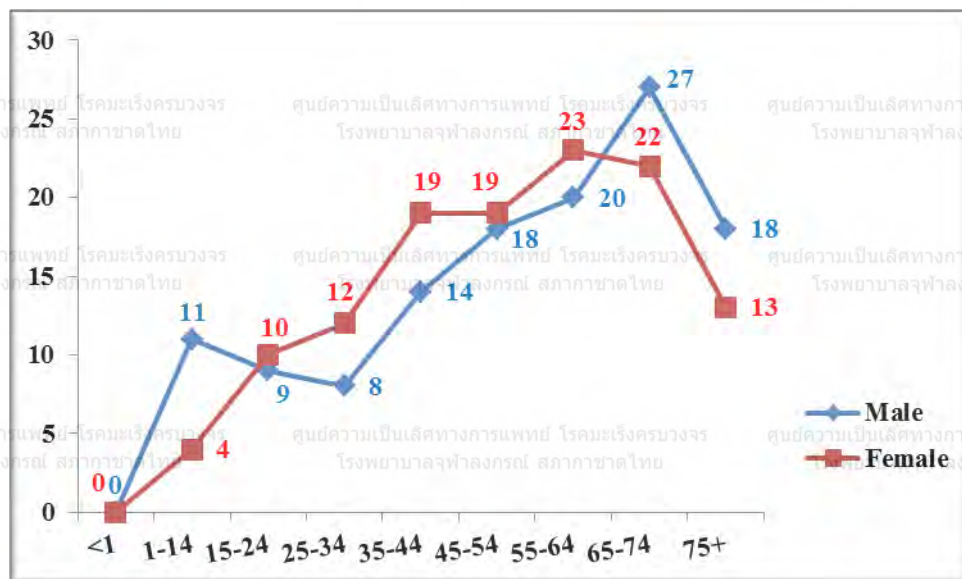
### ตารางที่ 45

แสดงจำนวนผู้ป่วยโรคมะเร็งต่อมน้ำเหลือง จำแนกตามช่วงอายุ ในปี 2558  
(Distribution of Lymphoma by Age-group), 2015

Age group	Male		Female		Total	
	Number	%	Number	%	Number	%
<1	0	0.0	0	0.0	0	0.0
1-14	11	8.6	4	3.3	15	6.0
15-24	9	7.0	10	8.2	19	7.6
25-34	8	6.3	12	9.8	20	8.0
35-44	14	10.9	19	15.6	33	13.2
45-54	19	14.8	19	15.6	38	15.2
55-64	21	16.4	23	18.9	44	17.6
65-74	28	21.9	22	18.0	50	20.0
75+	18	14.1	13	10.7	31	12.4
<b>Total</b>	<b>128</b>	<b>100.0</b>	<b>122</b>	<b>100.0</b>	<b>250</b>	<b>100.0</b>

### แผนภูมิที่ 34

แสดงจำนวนผู้ป่วยโรคมะเร็งต่อมน้ำเหลือง จำแนกตามช่วงอายุ ในปี 2558  
(Distribution of Lymphoma by Age-group), 2015

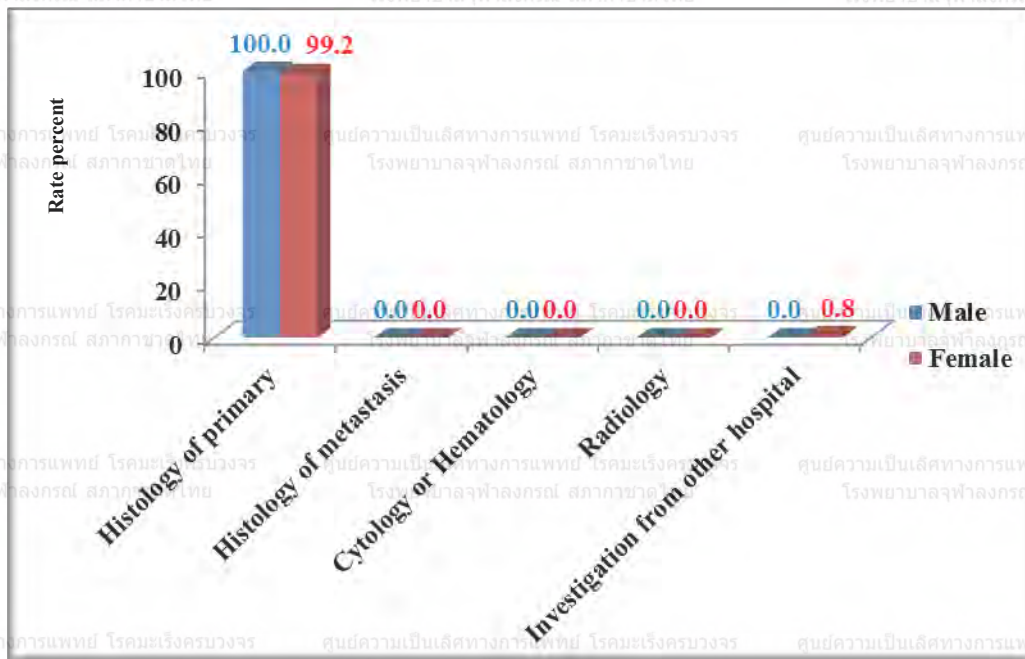


ตารางที่ 46

แสดงจำนวนผู้ป่วยโรคมะเร็งต่อมน้ำเหลือง จำแนกตามวิธีวินิจฉัย ในปี 2558  
(Type of Diagnosis of Lymphoma, 2015)

Method of diagnosis	Male		Female		Total	
	Number	%	Number	%	Number	%
Histology of primary	128	100.0	121	99.2	249	99.6
Histology of metastasis	0	0.0	0	0.0	0	0.0
Cytology or Hematology	0	0.0	0	0.0	0	0.0
Radiology	0	0.0	0	0.0	0	0.0
Investigation from other hospital	0	0.0	1	0.8	1	0.4
<b>Total</b>	<b>128</b>	<b>100.0</b>	<b>122</b>	<b>100.0</b>	<b>250</b>	<b>100.0</b>

แผนภูมิที่ 35  
แสดงร้อยละของผู้ป่วยโรคมะเร็งต่อมน้ำเหลือง จำแนกตามวิธีวินิจฉัย ในปี 2558  
(Percentage of Type of Diagnosis for Lymphoma), 2015





## ตารางที่ 47

แสดงจำนวนวิธีการรักษาผู้ป่วยโรคมะเร็งต่อมน้ำเหลือง แยกตามเพศ ในปี 2558  
(Method of Treatment for Lymphoma), 2015

วิธีการรักษา (ผู้ป่วย 1 ราย มีการรักษาได้มากกว่า 1 วิธี)	ผู้ป่วยชาย (n = 128)		ผู้ป่วยหญิง (n = 122)	
	จำนวน	ร้อยละ	จำนวน	ร้อยละ
Surgery	2	1.6	2	1.6
Radiation	47	36.7	44	36.1
Chemotherapy	73	57.0	75	61.5
Targeted therapy	16	12.5	18	14.8
Supportive Only	38	29.7	31	25.4
*No treatment data	1	0.8	1	0.8

\*No treatment data: 1. ผู้ป่วยปฏิเสธการรักษา

2. ผู้ป่วยไปรักษาโรงพยาบาลอื่น

# Leukemia

## ตารางที่ 48

แสดงจำนวนผู้ป่วยโรคมะเร็งเม็ดเลือดขาว ในปี 2555-2558

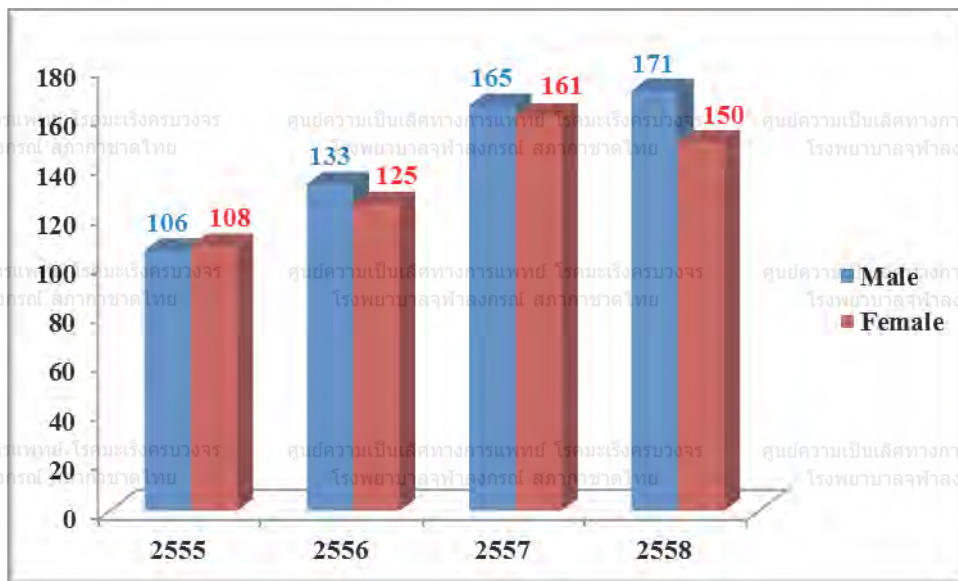
(Trend of Leukemia), 2012-2015

Years	Number of patients		Total
	Male	Female	
2555	106	108	214
2556	133	125	258
2557	165	161	326
2558	171	150	321

## แผนภูมิที่ 36

แสดงจำนวนผู้ป่วยโรคมะเร็งเม็ดเลือดขาว ในปี 2555-2558

(Trend of Leukemia), 2012-2015



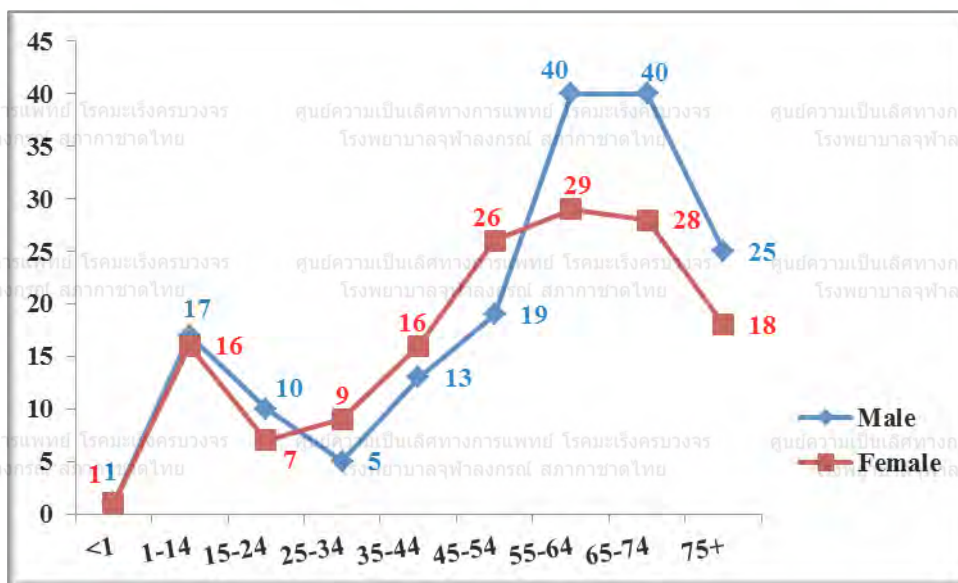
### ตารางที่ 49

แสดงจำนวนผู้ป่วยโรคมะเร็งเม็ดเลือดขาว จำแนกตามช่วงอายุ ในปี 2558  
(Distribution of Leukemia by Age-group), 2015

Age group	Male		Female		Total	
	Number	%	Number	%	Number	%
<1	1	0.6	1	0.7	2	0.6
1-14	17	9.9	16	10.7	33	10.3
15-24	10	5.8	7	4.7	17	5.3
25-34	5	2.9	9	6.0	14	4.4
35-44	13	7.6	16	10.7	29	9.0
45-54	19	11.1	26	17.3	45	14.0
55-64	41	24.0	29	19.3	70	21.8
65-74	40	23.4	28	18.7	68	21.2
75+	25	14.6	18	12.0	43	13.4
<b>Total</b>	<b>171</b>	<b>100.0</b>	<b>150</b>	<b>100.0</b>	<b>321</b>	<b>100.0</b>

### แผนภูมิที่ 37

แสดงจำนวนผู้ป่วยโรคมะเร็งเม็ดเลือดขาว จำแนกตามช่วงอายุ ในปี 2558  
(Distribution of Leukemia by Age-group), 2015





## ตารางที่ 50

แสดงจำนวนผู้ป่วยโรคมะเร็งเม็ดเลือดขาว จำแนกตามวิธีวินิจฉัย ในปี 2558  
(Type of Diagnosis of Leukemia, 2015)

Method of diagnosis	Male		Female		Total	
	Number	%	Number	%	Number	%
Histology of primary	171	100.0	150	100.0	321	100.0
Histology of metastasis	0	0.0	0	0.0	0	0.0
Cytology or Hematology	0	0.0	0	0.0	0	0.0
Radiology	0	0.0	0	0.0	0	0.0
Investigation from other hospital	0	0.0	0	0.0	0	0.0
<b>Total</b>	<b>171</b>	<b>100.0</b>	<b>150</b>	<b>100.0</b>	<b>321</b>	<b>100.0</b>

## แผนภูมิที่ 38

แสดงร้อยละของผู้ป่วยโรคมะเร็งเม็ดเลือดขาว จำแนกตามวิธีวินิจฉัย ในปี 2558  
(Percentage of Type of Diagnosis for Leukemia), 2015

