

KCMH TUMOR REGISTRY ANNUAL REPORT 2014, VOL. IV



Editors: Chulalongkorn Comprehensive Cancer Center
Tumor Registry Unit

คำนำ

ข้อมูลทางสถิติทางการแพทย์มีความสำคัญอย่างยิ่งยวดเพื่อความเข้าใจถึงธรรมชาติของโรคนิ
ต่างๆ และยังเป็นข้อมูลพื้นฐานสำหรับการวิจัยในเชิงลึกต่อไป นอกจากนี้ยังเป็นเครื่องมือสำคัญสำหรับ
ฝ่ายบริหารในการวางแผนกลยุทธ์สำหรับองค์กรเพื่อกำหนดทิศทางสำหรับองค์กรนั้น ๆ ดังนั้นข้อมูลที่ถูกต้อง
แม่นยำ เชื่อถือได้ จึงมีความสำคัญเป็นอย่างมาก

โรคมะเร็งถือเป็นโรคที่มีความสำคัญในปัจจุบันเป็นอย่างมาก เพราะนอกจากเป็นโรคที่พบบ่อยเป็น
อันดับต้น ๆ ของประเทศแล้วการรักษาโรคมะเร็งอย่างได้ผลยังจำเป็นต้องใช้การรักษาด้วยวิธีต่าง ๆ หลาย
วิธีร่วมกัน ทำให้สิ้นเปลืองค่าใช้จ่ายสูง นอกจากนี้โรคมะเร็งหลายชนิดยังต้องการยาที่เฉพาะเจาะจงต่อ
โรค ซึ่งส่วนใหญ่มีราคาสูง

โครงการพัฒนาระบบฐานข้อมูลผู้ป่วยโรคมะเร็งและระบบทะเบียนมะเร็ง (Tumor Registry) โดย
ศูนย์ความเป็นเลิศทางการแพทย์โรคมะเร็งครบวงจรแห่งโรงพยาบาลจุฬาลงกรณ์ (ECCCC) ได้รวบรวม
ข้อมูลและจัดทำรายงานสถิติโรคมะเร็งตั้งแต่ปี พ.ศ. 2550 จนถึงฉบับนี้เป็นฉบับที่ 4 ซึ่งเป็นการรวบรวม
ข้อมูลผู้ป่วยโรคมะเร็งที่เข้ารับการวินิจฉัยตลอดจนได้รับการรักษาจากโรงพยาบาลจุฬาลงกรณ์ ในปี พ.ศ.
2557 คณะผู้จัดทำหวังเป็นอย่างยิ่งว่ารายงานสถิติโรคมะเร็งฉบับนี้จะเป็นประโยชน์ต่อเจ้าหน้าที่
โรงพยาบาลจุฬาลงกรณ์และประชาชนในด้านการวางแผนการปฏิบัติงานและพัฒนาระบบการป้องกัน
ควบคุมดูแลรักษาโรคมะเร็งและเป็นแหล่งข้อมูลอ้างอิงในการทำวิจัยด้านโรคมะเร็งต่อไป

คณะทำงาน

Tumor Registry Unit

ศูนย์ความเป็นเลิศทางการแพทย์ โรคมะเร็งครบวงจร
โรงพยาบาลจุฬาลงกรณ์ สภากาชาดไทย

ศูนย์ความเป็นเลิศทางการแพทย์ โรคมะเร็งครบวงจร
โรงพยาบาลจุฬาลงกรณ์ สภากาชาดไทย

ศูนย์ความเป็นเลิศทางการแพทย์ โรคมะเร็งครบวงจร
โรงพยาบาลจุฬาลงกรณ์ สภากาชาดไทย

รายชื่อผู้จัดทำ

ศูนย์ความเป็นเลิศทางการแพทย์ โรคมะเร็งครบวงจร
โรงพยาบาลจุฬาลงกรณ์ สภากาชาดไทย

1. รศ.ดร.นพ. วิโรจน์
2. รศ.ดร.นพ. โสภากย์

ศูนย์ความเป็นเลิศทางการแพทย์ โรคมะเร็งครบวงจร
โรงพยาบาลจุฬาลงกรณ์ สภากาชาดไทย

3. รศ.นพ.นิพนธ์
4. ศ.ดร.นพ.พลภัทร
5. ศ.นพ. ชนพ

ศูนย์ความเป็นเลิศทางการแพทย์ โรคมะเร็งครบวงจร
โรงพยาบาลจุฬาลงกรณ์ สภากาชาดไทย

6. รศ.นพ.วิชัย
7. รศ.นพ. ฌปภูล
8. รศ.นพ.บัณฑูร

ศูนย์ความเป็นเลิศทางการแพทย์ โรคมะเร็งครบวงจร
โรงพยาบาลจุฬาลงกรณ์ สภากาชาดไทย

9. ผศ.นพ.สืบพงศ์
10. นพ.ไอยวุฒิ
11. นพ.กฤษณ์

ศูนย์ความเป็นเลิศทางการแพทย์ โรคมะเร็งครบวงจร
โรงพยาบาลจุฬาลงกรณ์ สภากาชาดไทย

12. นพ.ปิติ
13. นพ.ชินดนัย
14. พญ.ชนม์นิภา

ศูนย์ความเป็นเลิศทางการแพทย์ โรคมะเร็งครบวงจร
โรงพยาบาลจุฬาลงกรณ์ สภากาชาดไทย

15. พญ.สุภานัน
16. นพ.เพชร

ศูนย์ความเป็นเลิศทางการแพทย์ โรคมะเร็งครบวงจร
โรงพยาบาลจุฬาลงกรณ์ สภากาชาดไทย

ศรียุพาพงศ์
มนัสนยกรณ์

เจมเมเพชร
โรจน์นครินทร์

ช่วงโชติ

เต็มรุ่งเรืองเลิศ
ตั้งจำตุรนต์รัศมี

นนทสูติ

ธนสารวิมล
ไทยพิสุทธิกุล

เจริญลาภ

เดชะวิจิตร
หงสประกาศ

นันทวิทยา

เลาหสุรโยธิน
อติส้านนท์

ศูนย์ความเป็นเลิศทางการแพทย์ โรคมะเร็งครบวงจร
โรงพยาบาลจุฬาลงกรณ์ สภากาชาดไทย

ที่ปรึกษา
ประธานกรรมการ

กรรมการ
กรรมการ

กรรมการ

กรรมการ
กรรมการ

กรรมการ

กรรมการ
กรรมการ

กรรมการ

กรรมการ
กรรมการ

กรรมการ

กรรมการ
กรรมการและเลขานุการ

ศูนย์ความเป็นเลิศทางการแพทย์ โรคมะเร็งครบวงจร
โรงพยาบาลจุฬาลงกรณ์ สภากาชาดไทย

บรรณาธิการ

นางมิ่งขวัญ

ศูนย์ความเป็นเลิศทางการแพทย์ โรคมะเร็งครบวงจร
โรงพยาบาลจุฬาลงกรณ์ สภากาชาดไทย

ไชยพรหม

ศูนย์ความเป็นเลิศทางการแพทย์ โรคมะเร็งครบวงจร
โรงพยาบาลจุฬาลงกรณ์ สภากาชาดไทย

เจ้าหน้าที่สถิติ

ศูนย์ความเป็นเลิศทางการแพทย์ โรคมะเร็งครบวงจร
โรงพยาบาลจุฬาลงกรณ์ สภากาชาดไทย

คณะทำงาน

1. นางสาวชดา
2. นางมิ่งขวัญ
3. นางสาวธีรวรรณ
4. ว่าที่ร.ต.ดร.ธีรจุฑาชาติ
5. นายบุญมี
6. นางสาวพิชญา

ศูนย์ความเป็นเลิศทางการแพทย์ โรคมะเร็งครบวงจร
โรงพยาบาลจุฬาลงกรณ์ สภากาชาดไทย

กุลสถิตพร
ไชยพรหม
ยอดอุบล
ยงสวัสดิ์
ประจัญ
ไวสุขศรี

ศูนย์ความเป็นเลิศทางการแพทย์ โรคมะเร็งครบวงจร
โรงพยาบาลจุฬาลงกรณ์ สภากาชาดไทย

พยาบาล
เจ้าหน้าที่สถิติ
เจ้าหน้าที่สถิติ
เจ้าหน้าที่บริหารงานทั่วไป
เจ้าหน้าที่บริหารงานทั่วไป
เจ้าหน้าที่บริหารงานทั่วไป

ศูนย์ความเป็นเลิศทางการแพทย์ โรคมะเร็งครบวงจร
โรงพยาบาลจุฬาลงกรณ์ สภากาชาดไทย

ศูนย์ความเป็นเลิศทางการแพทย์ โรคมะเร็งครบวงจร
โรงพยาบาลจุฬาลงกรณ์ สภากาชาดไทย

ศูนย์ความเป็นเลิศทางการแพทย์ โรคมะเร็งครบวงจร
โรงพยาบาลจุฬาลงกรณ์ สภากาชาดไทย

สารบัญชิตาราง (ต่อ)

หน้า

ศูนย์ความเป็นเลิศทางการแพทย์ โรคมะเร็งครบวงจร โรงพยาบาลจุฬาลงกรณ์ สภากาชาดไทย	ศูนย์ความเป็นเลิศทางการแพทย์ โรคมะเร็งครบวงจร โรงพยาบาลจุฬาลงกรณ์ สภากาชาดไทย	ศูนย์ความเป็นเลิศทางการแพทย์ โรคมะเร็งครบวงจร โรงพยาบาลจุฬาลงกรณ์ สภากาชาดไทย
ตารางที่ 40	แสดงจำนวนผู้ป่วยโรคมะเร็งต่อมลูกหมาก ในปี 2554-2557 (Trend of Prostate Cancer), 2011-2014	50
ตารางที่ 41	แสดงจำนวนผู้ป่วยโรคมะเร็งต่อมลูกหมาก จำแนกตามช่วงอายุ ในปี 2557 (Distribution of Prostate Cancer by Age-group), 2014	51
ตารางที่ 42	แสดงจำนวนผู้ป่วยโรคมะเร็งต่อมลูกหมาก จำแนกตามวิธีวินิจฉัยในปี 2557 (Type of Diagnosis of Prostate Cancer, 2014)	52
ตารางที่ 43	แสดงจำนวนวิธีการรักษาผู้ป่วยโรคมะเร็งต่อมลูกหมาก แยกตามเพศ ในปี 2557 (Method of Treatment for Prostate Cancer), 2014	53
ตารางที่ 44	แสดงจำนวนผู้ป่วยโรคมะเร็งต่อมน้ำเหลือง ในปี 2554-2557 (Trend of Lymphoma), 2011-2014	54
ตารางที่ 45	แสดงจำนวนผู้ป่วยโรคมะเร็งต่อมน้ำเหลือง จำแนกตามช่วงอายุ ในปี 2557 (Distribution of Lymphoma by Age-group), 2014	55
ตารางที่ 46	แสดงจำนวนผู้ป่วยโรคมะเร็งต่อมน้ำเหลือง จำแนกตามวิธีวินิจฉัยในปี 2557 (Type of Diagnosis of Lymphoma, 2014)	56
ตารางที่ 47	แสดงจำนวนวิธีการรักษาผู้ป่วยโรคมะเร็งต่อมน้ำเหลือง แยกตามเพศ ในปี 2557 (Method of Treatment for Lymphoma), 2014	57
ตารางที่ 48	แสดงจำนวนผู้ป่วยโรคมะเร็งเม็ดเลือดขาว ในปี 2554-2557 (Trend of Leukemia), 2011-2014	58
ตารางที่ 49	แสดงจำนวนผู้ป่วยโรคมะเร็งเม็ดเลือดขาว จำแนกตามช่วงอายุ ในปี 2557 (Distribution of Leukemia by Age-group), 2014	59
ตารางที่ 50	แสดงจำนวนผู้ป่วยโรคมะเร็งเม็ดเลือดขาว จำแนกตามวิธีวินิจฉัยในปี 2557 (Type of Diagnosis of Leukemia, 2014)	60
ตารางที่ 51	แสดงจำนวนวิธีการรักษาผู้ป่วยโรคมะเร็งเม็ดเลือดขาว แยกตามเพศ ในปี 2557 (Method of Treatment for Leukemia), 2014	61

สารบัญญครภาพ

	หน้า
แผนภูมิที่ 1 แสดงจำนวนผู้ป่วยโรคมะเร็งรายใหม่ ในปี พ.ศ. 2554-2557 (Trend of Number of new case cancer patients: 2011-2014)	2
แผนภูมิที่ 2 แสดงโรคมะเร็งที่พบบมากที่สุด 10 อันดับ แบ่งตามกลุ่มโรคในปี พ.ศ. 2557 (The Most Common Cancer of Organs, 2014)	3
แผนภูมิที่ 3 แสดงโรคมะเร็งที่พบบมากที่สุด 10 อันดับ แบ่งตามกลุ่มโรค เพศชาย ในปี พ.ศ. 2557 (The Most Common Cancer of Organs : Male, 2014)	4
แผนภูมิที่ 4 แสดงโรคมะเร็งที่พบบมากที่สุด 10 อันดับ แบ่งตามกลุ่มโรค เพศหญิง ในปี พ.ศ. 2557 (The Most Common Cancer of Organs : Female, 2014)	4
แผนภูมิที่ 5 แสดงโรคมะเร็งที่พบบมากที่สุด 10 อันดับ เพศชาย ในปี 2557 (The Most Common Cancer: Males, 2014)	5
แผนภูมิที่ 6 แสดงโรคมะเร็งที่พบบมากที่สุด 10 อันดับ เพศหญิง ในปี 2557 (The Most Common Cancer: Females, 2014)	6
แผนภูมิที่ 7 แสดงจำนวนผู้ป่วยโรคมะเร็งจำแนกตามช่วงอายุ ในปี 2557 (Distribution of cancer patients by Age-group, 2014)	7
แผนภูมิที่ 8 แสดงร้อยละของผู้ป่วยโรคมะเร็งจำแนกตามวิธีวินิจฉัย ในปี 2557 (Percentage of Type of Diagnosis of Cancer Site of All Cancer, 2014)	8
แผนภูมิที่ 9 แสดงจำนวนผู้ป่วยโรคมะเร็งลำไส้ใหญ่และทวารหนัก ในปี พ.ศ. 2554 – 2557 (Trend of Colon & Rectum cancer), 2011-2014	22
แผนภูมิที่ 10 แสดงจำนวนผู้ป่วยโรคมะเร็งลำไส้ใหญ่และทวารหนัก จำแนกตามช่วงอายุ ในปี 2557 (Distribution of Colon & Rectum Cancer by Age-group), 2014	23
แผนภูมิที่ 11 แสดงร้อยละของผู้ป่วยโรคมะเร็งลำไส้ใหญ่และทวารหนัก จำแนกตามวิธีวินิจฉัย ในปี 2557 (Percentage of Type of Diagnosis for Colon & Rectum Cancer), 2014	24
แผนภูมิที่ 12 แสดงจำนวนผู้ป่วยโรคมะเร็งตับและท่อน้ำดี ในปี พ.ศ. 2554 – 2557 (Trend of Liver & Bile duct cancer), 2011-2014	26
แผนภูมิที่ 13 แสดงจำนวนผู้ป่วยโรคมะเร็งตับและท่อน้ำดี จำแนกตามช่วงอายุ ในปี 2557 (Distribution of Liver & Bile duct Cancer by Age-group), 2014	27

สารบัญญคราฟ (ต่อ)

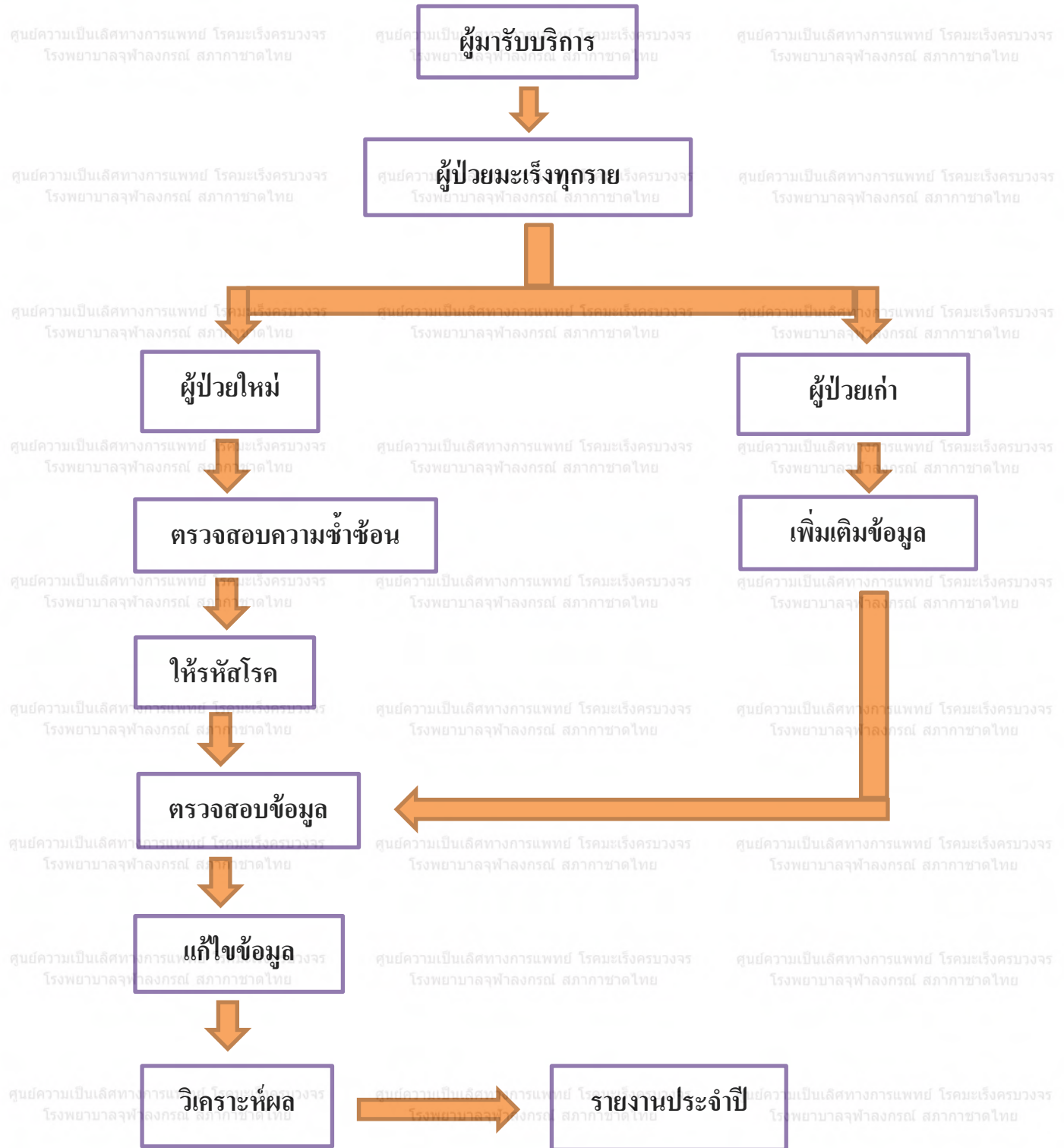
	หน้า
แผนภูมิที่ 14 แสดงร้อยละของผู้ป่วยโรคมะเร็งตับและท่อน้ำดี จำแนกตามวิธีวินิจฉัย ในปี 2557 (Percentage of Type of Diagnosis for Colon & Rectum Cancer), 2014	28
แผนภูมิที่ 15 แสดงจำนวนผู้ป่วยโรคมะเร็งปอด ในปี พ.ศ. 2554 – 2557 (Trend of Lung Cancer), 2011-2014	30
แผนภูมิที่ 16 แสดงจำนวนผู้ป่วยโรคมะเร็งปอด จำแนกตามช่วงอายุ ในปี 2557 (Distribution of Lung Cancer by Age-group), 2014	31
แผนภูมิที่ 17 แสดงร้อยละของผู้ป่วยโรคมะเร็งปอด จำแนกตามวิธีวินิจฉัย ในปี 2557 (Percentage of Type of Diagnosis for Lung Cancer), 2014	32
แผนภูมิที่ 18 แสดงจำนวนผู้ป่วยโรคมะเร็งเต้านม ในปี พ.ศ. 2554 – 2557 (Trend of Breast cancer), 2011-2014	34
แผนภูมิที่ 19 แสดงจำนวนผู้ป่วยโรคมะเร็งเต้านม จำแนกตามช่วงอายุ ในปี 2557 (Distribution of Breast Cancer by Age-group), 2014	35
แผนภูมิที่ 20 แสดงร้อยละของผู้ป่วยโรคมะเร็งเต้านม จำแนกตามวิธีวินิจฉัย ในปี 2557 (Percentage of Type of Diagnosis for Breast Cancer), 2014	36
แผนภูมิที่ 21 แสดงจำนวนผู้ป่วยโรคมะเร็งปากมดลูก ในปี พ.ศ. 2554 – 2557 (Trend of Cervix Uteri cancer), 2011-2014	38
แผนภูมิที่ 22 แสดงจำนวนผู้ป่วยโรคมะเร็งปากมดลูก จำแนกตามช่วงอายุ ในปี 2557 (Distribution of Cervix Uteri Cancer by Age-group), 2014	39
แผนภูมิที่ 23 แสดงร้อยละของผู้ป่วยโรคมะเร็งปากมดลูก จำแนกตามวิธีวินิจฉัย ในปี 2557 (Percentage of Type of Diagnosis for Cervix Uteri Cancer), 2014	40
แผนภูมิที่ 24 แสดงจำนวนผู้ป่วยโรคมะเร็งมดลูก ในปี พ.ศ. 2554 – 2557 (Trend of Corpus Uteri cancer), 2011-2014	42
แผนภูมิที่ 25 แสดงจำนวนผู้ป่วยโรคมะเร็งมดลูก จำแนกตามช่วงอายุ ในปี 2557 (Distribution of Corpus Uteri Cancer by Age-group), 2014	43
แผนภูมิที่ 26 แสดงร้อยละของผู้ป่วยโรคมะเร็งมดลูก จำแนกตามวิธีวินิจฉัย ในปี 2557 (Percentage of Type of Diagnosis for Corpus Uteri Cancer), 2014	44

สารบัญชุกรภาพ (ต่อ)

หน้า

ศูนย์ความเป็นเลิศทางการแพทย์ โรคมะเร็งครบวงจร โรงพยาบาลจุฬาลงกรณ์ สภากาชาดไทย	ศูนย์ความเป็นเลิศทางการแพทย์ โรคมะเร็งครบวงจร โรงพยาบาลจุฬาลงกรณ์ สภากาชาดไทย	ศูนย์ความเป็นเลิศทางการแพทย์ โรคมะเร็งครบวงจร โรงพยาบาลจุฬาลงกรณ์ สภากาชาดไทย
แผนภูมิที่ 27 แสดงจำนวนผู้ป่วยโรคมะเร็งรังไข่ ในปี พ.ศ. 2554 – 2557 (Trend of Ovarian cancer), 2011-2014		46
แผนภูมิที่ 28 แสดงจำนวนผู้ป่วยโรคมะเร็งรังไข่ จำแนกตามช่วงอายุ ในปี 2557 (Distribution of Ovarian Cancer by Age-group), 2014		47
แผนภูมิที่ 29 แสดงร้อยละของผู้ป่วยโรคมะเร็งรังไข่ จำแนกตามวิธีวินิจฉัย ในปี 2557 (Percentage of Type of Diagnosis for Ovarian Cancer), 2014		48
แผนภูมิที่ 30 แสดงจำนวนผู้ป่วยโรคมะเร็งต่อมลูกหมาก ในปี พ.ศ. 2554 – 2557 (Trend of Prostate cancer), 2011-2014		50
แผนภูมิที่ 31 แสดงจำนวนผู้ป่วยโรคมะเร็งต่อมลูกหมาก จำแนกตามช่วงอายุ ในปี 2557 (Distribution of Prostate Cancer by Age-group), 2014		51
แผนภูมิที่ 32 แสดงร้อยละของผู้ป่วยโรคมะเร็งต่อมลูกหมาก จำแนกตามวิธีวินิจฉัย ในปี 2557 (Percentage of Type of Diagnosis for Prostate Cancer), 2014		52
แผนภูมิที่ 33 แสดงจำนวนผู้ป่วยโรคมะเร็งต่อมน้ำเหลือง ในปี พ.ศ. 2554 – 2557 (Trend of Lymphoma), 2011-2014		54
แผนภูมิที่ 34 แสดงจำนวนผู้ป่วยโรคมะเร็งต่อมน้ำเหลือง จำแนกตามช่วงอายุ ในปี 2557 (Distribution of Lymphoma by Age-group), 2014		55
แผนภูมิที่ 35 แสดงร้อยละของผู้ป่วยโรคมะเร็งต่อมน้ำเหลือง จำแนกตามวิธีวินิจฉัย ในปี 2557 (Percentage of Type of Diagnosis for Lymphoma), 2014		56
แผนภูมิที่ 36 แสดงจำนวนผู้ป่วยโรคมะเร็งเม็ดเลือดขาว ในปี พ.ศ. 2554 – 2557 (Trend of Leukemia), 2011-2014		58
แผนภูมิที่ 37 แสดงจำนวนผู้ป่วยโรคมะเร็งเม็ดเลือดขาว จำแนกตามช่วงอายุ ในปี 2557 (Distribution of Leukemia by Age-group), 2014		59
แผนภูมิที่ 38 แสดงร้อยละของผู้ป่วยโรคมะเร็งเม็ดเลือดขาว จำแนกตามวิธีวินิจฉัย ในปี 2557 (Percentage of Type of Diagnosis for Leukemia), 2014		60

ขั้นตอนการทำทะเบียนมะเร็งระดับโรงพยาบาลของโรงพยาบาลจุฬาลงกรณ์ (Hospital – Based Cancer Registry)



ข้อมูลทะเบียนมะเร็งผู้ป่วยรายใหม่ที่ได้รับการวินิจฉัยและรักษา

ณ โรงพยาบาลจุฬาลงกรณ์ ในปี พ.ศ. 2557

ตารางที่ 1

แสดงจำนวนผู้ป่วยโรคมะเร็งรายใหม่ ในปี พ.ศ. 2557

(Number of new case cancer patients: 2014)

ผู้ป่วยโรคมะเร็ง	จำนวน	ร้อยละ
ผู้ป่วยมะเร็งรายใหม่เพศชาย	2,261	45.4
ผู้ป่วยมะเร็งรายใหม่เพศหญิง	2,723	54.6
รวม	4,984	100.0

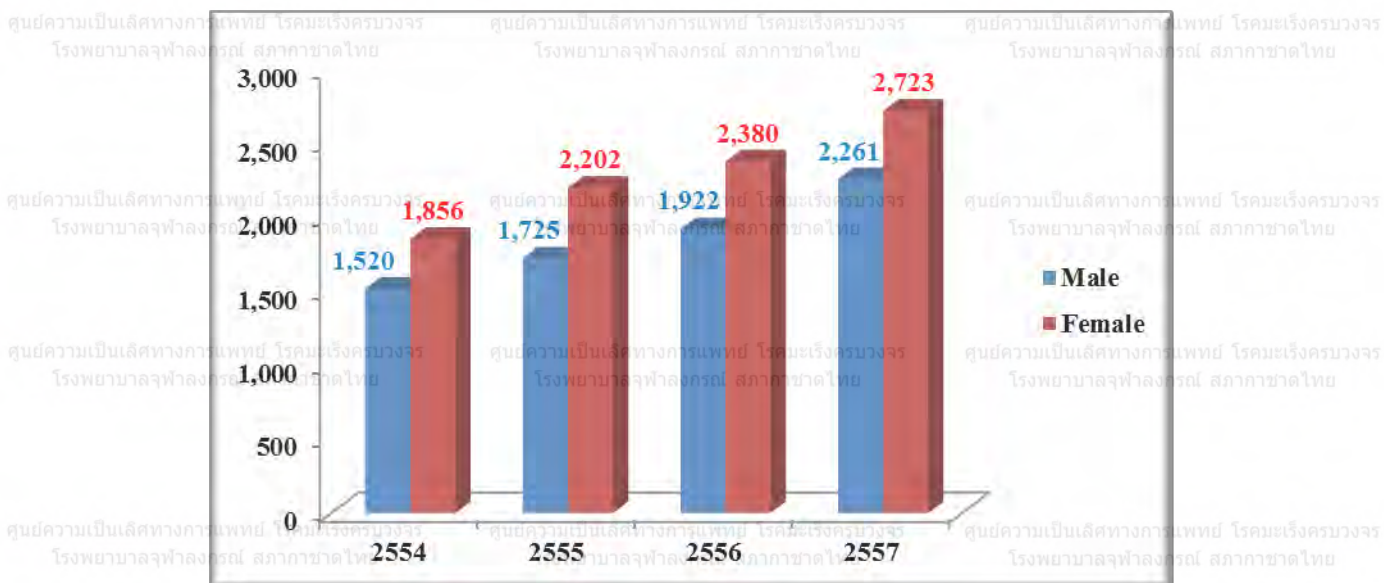
ตารางที่ 2

แสดงจำนวนผู้ป่วยโรคมะเร็งรายใหม่ในปี พ.ศ. 2554-2557
(Number of new case cancer patients : 2011-2014)

Year	Male	Female	Total
2554	1,520	1,856	3,376
2555	1,725	2,202	3,927
2556	1,922	2,380	4,302
2557	2,261	2,723	4,984

แผนภูมิที่ 1

แสดงจำนวนผู้ป่วยโรคมะเร็งรายใหม่ในปี พ.ศ. 2554 - 2557
(Trend of Number of new case cancer patients : 2011-2014)



ตารางที่ 3

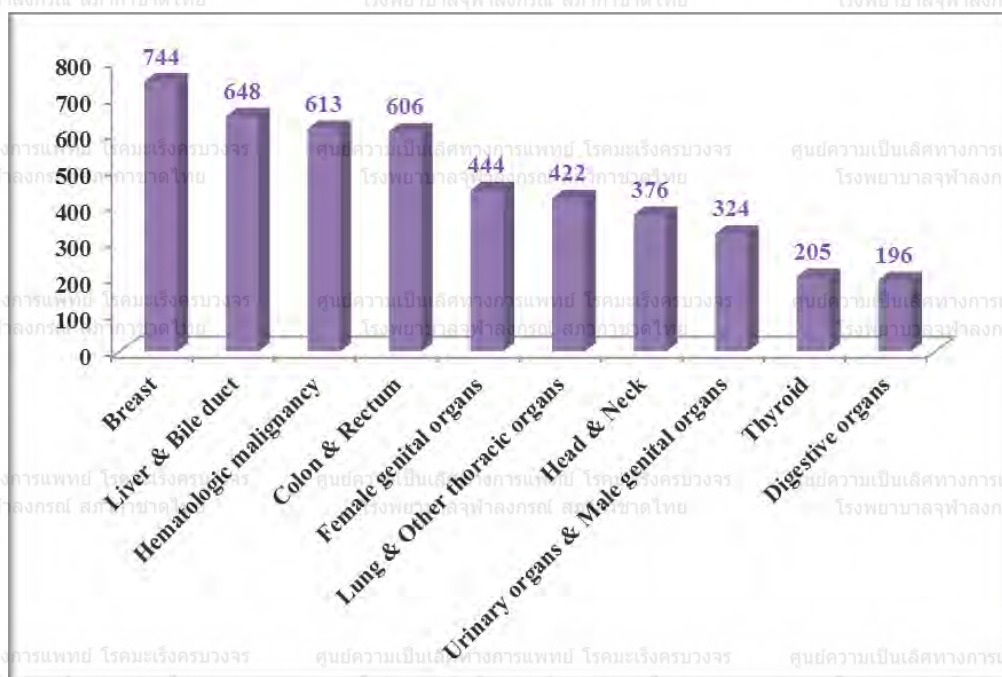
แสดงจำนวนผู้ป่วยโรคมะเร็งแบ่งตามกลุ่มโรค ในปี พ.ศ. 2557
(Number of Cancer of Organs, 2014)

Organs	Male		Female		Total		ICD-10
	Case	%	Case	%	Case	%	
Head & Neck	282	12.5	94	3.5	376	7.5	C00-C14, C30-C32
Digestive organs	123	5.4	73	2.7	196	3.9	C15-C17, C26
Colon & Rectum	334	14.8	272	10.0	606	12.2	C18-C21
Liver & Bile duct	442	19.5	206	7.6	648	13.0	C22-C25
Lung & Other thoracic organs	253	11.2	169	6.2	422	8.5	C33-34, C37-39, C45
Bone & Sarcoma	60	2.7	47	1.7	107	2.1	C40-C41, C46-C49
Skin	55	2.4	69	2.5	124	2.5	C43-C44
Breast	0	0.0	744	27.3	744	14.9	C50
Female genital organs	0	0.0	444	16.3	444	8.9	C51-C58
Urinary organs & Male genital organs	280	12.4	44	1.6	324	6.5	C60-C68
Eye	2	0.1	2	0.1	4	0.1	C69
Brain & nervous system	59	2.6	39	1.4	98	2.0	C70-C72
Thyroid	30	1.3	175	6.4	205	4.1	C73
Other endocrine glands	12	0.5	7	0.3	19	0.4	C74-C75
Other and ill-defined sites	0	0.0	1	0.0	1	0.0	C76
Hematologic malignancy	303	13.4	310	11.4	613	12.3	C81-C96, D45-47
Other & unspecified	26	1.1	27	1.0	53	1.1	C80
Total	2,261	100.0	2,723	100.0	4,984	100.0	

แผนภูมิที่ 2

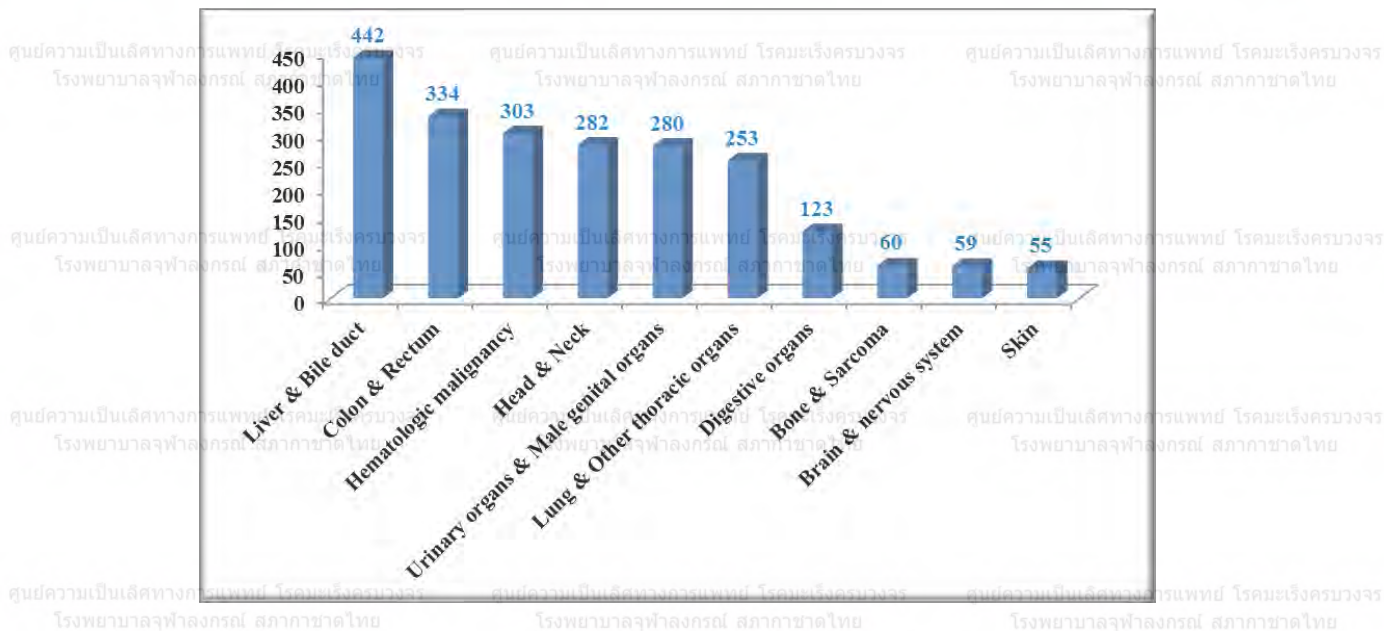
แสดงโรคมะเร็งที่พบมากที่สุด 10 อันดับ แบ่งตามกลุ่มโรคในปี พ.ศ. 2557

(The Most Common Cancer of Organs, 2014)



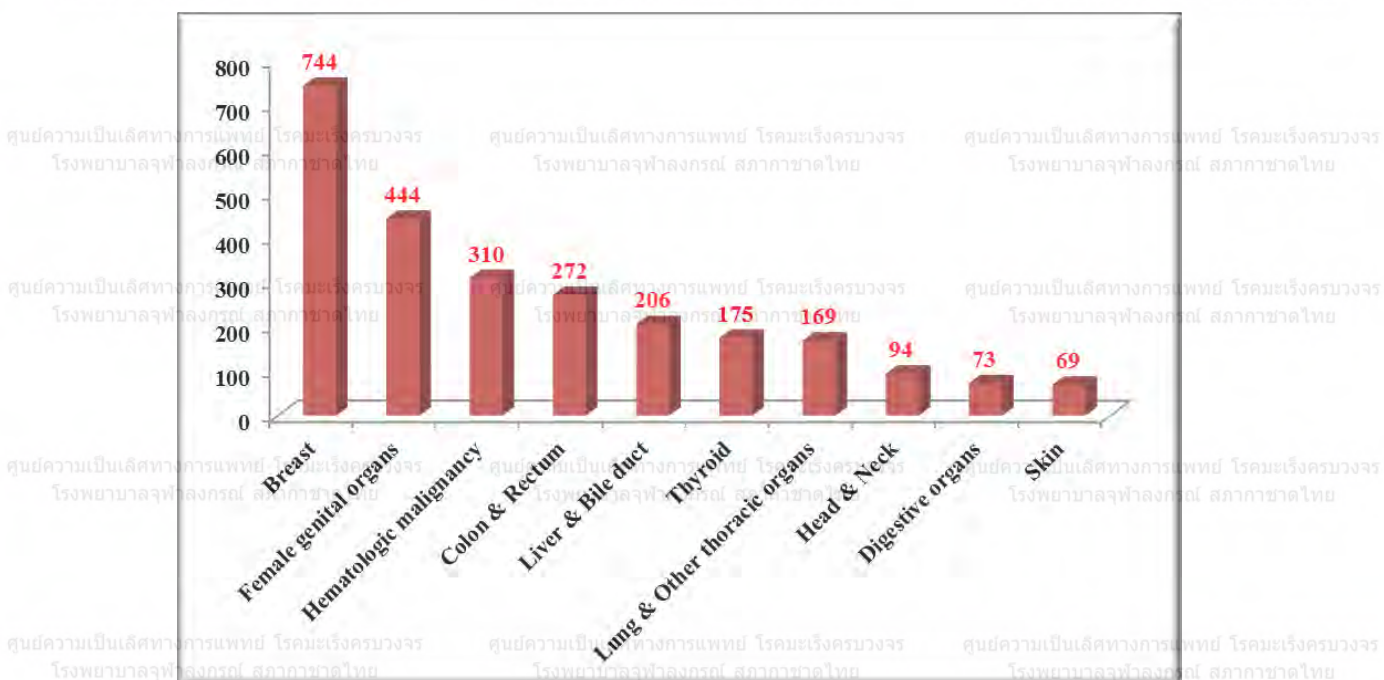
แผนภูมิที่ 3

แสดงโรคมะเร็งที่พบบ่อยมากที่สุด 10 อันดับ แบ่งตามกลุ่มโรค เพศชาย ในปี พ.ศ. 2557
(The Most Common Cancer of Organs: Male, 2014)



แผนภูมิที่ 4

แสดงโรคมะเร็งที่พบบ่อยมากที่สุด 10 อันดับ แบ่งตามกลุ่มโรค เพศหญิง ในปี พ.ศ. 2557
(The Most Common Cancer of Organs: Female, 2014)



ตารางที่ 4

ศูนย์ความเป็นเลิศทางการแพทย์ โรคมะเร็งครบวงจร
โรงพยาบาลจุฬาลงกรณ์ สภากาชาดไทย

แสดงโรคมะเร็งที่พบบ่อยมากที่สุด 10 อันดับ เพศชาย ในปี พ.ศ. 2557

ศูนย์ความเป็นเลิศทางการแพทย์ โรคมะเร็งครบวงจร
โรงพยาบาลจุฬาลงกรณ์ สภากาชาดไทย

(The Most Common Cancer: Males, 2014)

Organs	Number	Percent
Liver & Bile duct	391	17.3
Colon & Rectum	334	14.8
Trachea, Bronchus, Lung	240	10.6
Prostate	166	7.3
Leukemia	165	7.3
Lymphoma	138	6.1
Nasopharynx	85	3.8
Oral cavity	72	3.2
Esophagus	69	3.1
Brain, nervous system	59	2.6

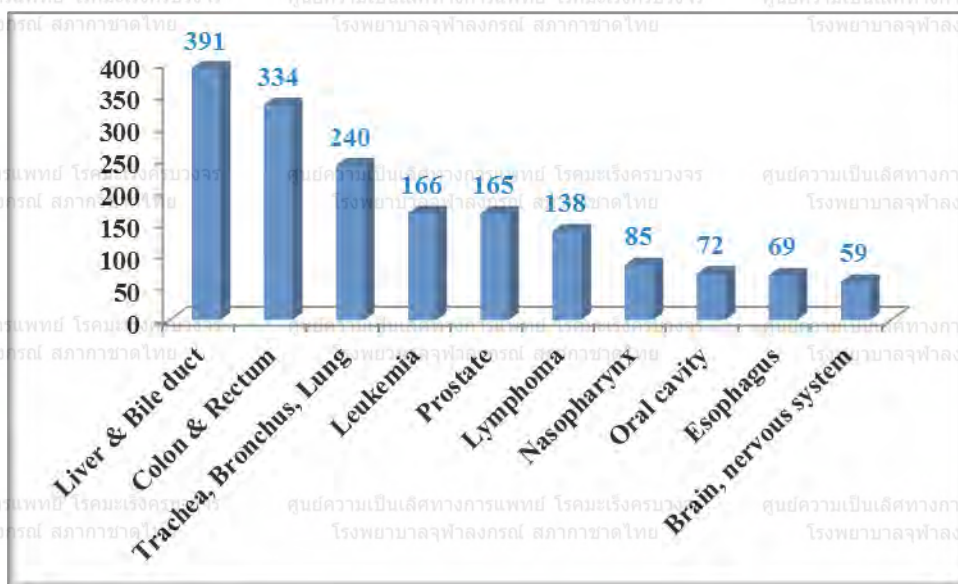
แผนภูมิที่ 5

ศูนย์ความเป็นเลิศทางการแพทย์ โรคมะเร็งครบวงจร
โรงพยาบาลจุฬาลงกรณ์ สภากาชาดไทย

แสดงโรคมะเร็งที่พบบ่อยมากที่สุด 10 อันดับ เพศชาย ในปี 2557

ศูนย์ความเป็นเลิศทางการแพทย์ โรคมะเร็งครบวงจร
โรงพยาบาลจุฬาลงกรณ์ สภากาชาดไทย

(The Most Common Cancer: Males, 2014)



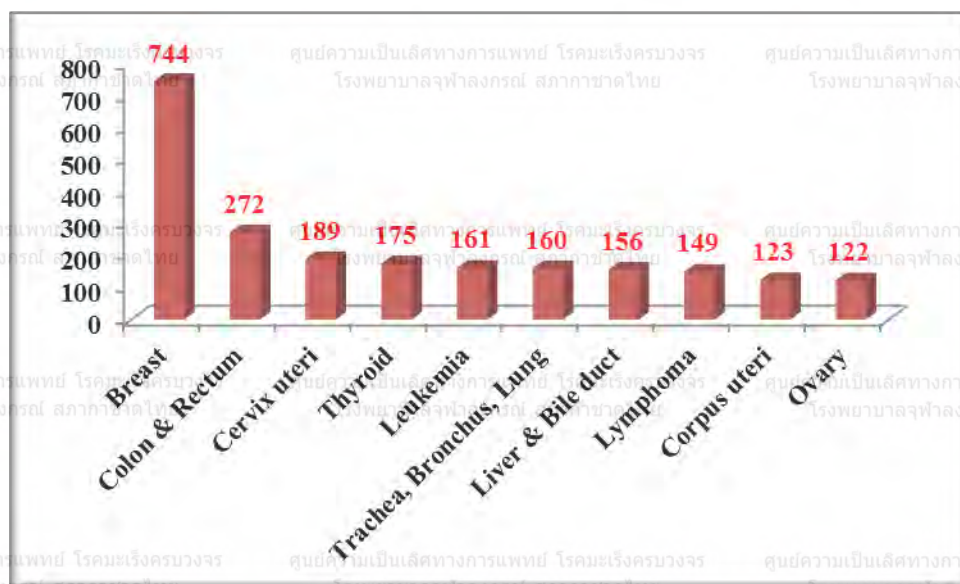
ตารางที่ 5

แสดงโรคมะเร็งที่พบบ่อยมากที่สุด 10 อันดับ เพศหญิง ในปี 2557
(The Most Common Cancer: Females, 2014)

Organs	Number	Percent
Breast	744	27.3
Colon & Rectum	272	10.0
Cervix uteri	189	6.9
Thyroid	175	6.4
Leukemia	161	5.9
Trachea, Bronchus, Lung	160	5.9
Liver & Bile duct	156	5.7
Lymphoma	149	5.5
Corpus uteri	123	4.5
Ovary	122	4.5

แผนภูมิที่ 6

แสดงโรคมะเร็งที่พบบ่อยมากที่สุด 10 อันดับ เพศหญิง ในปี 2557
(The Most Common Cancer: Females, 2014)



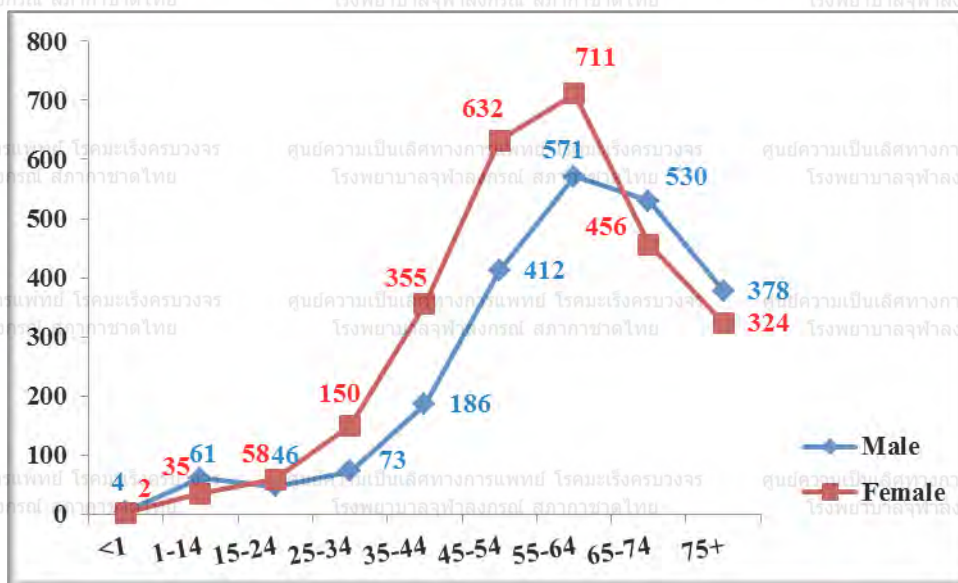
ตารางที่ 6

แสดงจำนวนผู้ป่วยโรคมะเร็งจำแนกตามช่วงอายุ ในปี 2557
(Distribution of cancer patients by Age-group, 2014)

Age group	Male		Female		Total	
	Number	%	Number	%	Number	%
<1	4	0.2	2	0.1	6	0.1
1-14	61	2.7	35	1.3	96	1.9
15-24	46	2.0	58	2.1	104	2.1
25-34	73	3.2	150	5.5	223	4.5
35-44	186	8.2	355	13.0	541	10.9
45-54	412	18.2	632	23.2	1,044	20.9
55-64	571	25.3	711	26.1	1,282	25.7
65-74	530	23.4	456	16.7	986	19.8
75+	378	16.7	324	11.9	702	14.1
Total	2,261	100.0	2,723	100.0	4,984	100.0

แผนภูมิที่ 7

แสดงจำนวนผู้ป่วยโรคมะเร็งจำแนกตามช่วงอายุ ในปี 2557
(Distribution of cancer patients by Age-group, 2014)



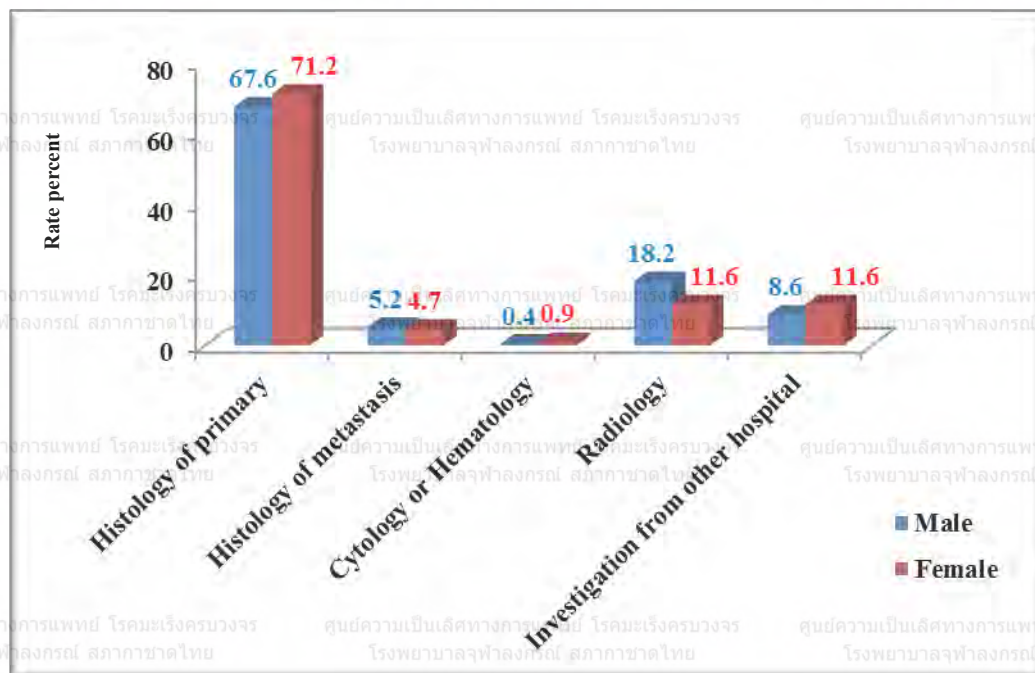
ตารางที่ 7

แสดงจำนวนผู้ป่วยโรคมะเร็งจำแนกตามวิธีวินิจฉัย ในปี 2557
(Type of Diagnosis of Cancer Site of All Cancer, 2014)

Method of diagnosis	Male		Female		Total	
	Number	%	Number	%	Number	%
Histology of primary	1,528	67.6	1,939	71.2	3,467	69.6
Histology of metastasis	117	5.2	127	4.7	244	4.9
Cytology or Hematology	10	0.4	25	0.9	35	0.7
Radiology	411	18.2	316	11.6	727	14.6
Investigation from other hospital	195	8.6	316	11.6	511	10.3
Total	2,261	100.0	2,723	100.0	4,984	100.0

แผนภูมิที่ 8

แสดงร้อยละของผู้ป่วยโรคมะเร็งจำแนกตามวิธีวินิจฉัย ในปี 2557
(Percentage of Type of Diagnosis of Cancer Site of All Cancer, 2014)



ตารางที่ 8

แสดงวิธีการรักษาผู้ป่วยโรคมะเร็งที่เข้ารับการรักษาที่รพ.จุฬาลงกรณ์แยกตามเพศ ในปี 2557
โรงพยาบาลจุฬาลงกรณ์ สภากาชาดไทย

(Method of Treatment for Cancer, 2014)

วิธีการรักษา (ผู้ป่วย 1 ราย มีการรักษาได้มากกว่า 1 วิธี)	ผู้ป่วยชาย (n = 2,261)		ผู้ป่วยหญิง (n = 2,723)	
	จำนวน	ร้อยละ	จำนวน	ร้อยละ
Surgery	744	32.9	1,221	44.8
Radiation	904	40.0	1,261	46.3
Chemotherapy	975	43.1	1,241	45.6
Targeted therapy	61	2.7	109	4.0
Hormonal therapy	42	1.9	261	9.6
Interventional	77	3.4	59	2.2
TACE	149	6.6	43	1.6
Supportive Only	362	16.0	358	13.1
*No treatment data	20	0.9	18	0.7

*No treatment data: 1. ผู้ป่วยปฏิเสธการรักษา

2. ผู้ป่วยไปรักษาโรงพยาบาลอื่น

ตารางที่ 9

ศูนย์ความเป็นเลิศทางการแพทย์ โรคมะเร็งครบวงจร
โรงพยาบาลจุฬาลงกรณ์ สภากาชาดไทย

แสดงประเภทของโรคมะเร็งในเพศชายจำแนกตามช่วงอายุในปี พ.ศ. 2557

(Number of Cancer Cases in King Chulalongkorn Memorial Hospital: Male, 2014)

SITE	ALL AGE	<1	1-14	15-24	25-34	35-44	45-54	55-64	65-74	75+	ICD-10
Oral cavity	72	-	1	2	5	13	26	14	11		C00, C02-C08
Oropharynx, etc.	30	-	-	-	-	1	10	13	6	-	C01, C09-C10, C14
Nasopharynx	85	-	1	1	3	21	28	15	14	2	C11
Hypopharynx	23	-	-	-	-	3	3	10	5	2	C12-C13
Esophagus	69	-	-	-	-	3	23	22	17	4	C15
Stomach	47	-	1	2	3	5	17	11	8		C16
Small intestine	6	-	-	-	-	-	-	5	-	1	C17
Colon& Rectum	334	-	-	1	19	19	51	79	100	65	C18-C21
Liver & Bile duct	391	-	2	-	5	42	94	114	88	46	C22, C24
Gallbladder	5	-	-	-	-	-	1	2	2	-	C23
Pancreas	46	-	1	2	8	13	11	11			C25
Other & ill-defined digestive organs	1	-	-	-	-	-	-	-	1	-	C26
Nose, sinuses etc.	15	-	-	1	2	2	2	5	1	2	C30-C31
Larynx	57	-	-	-	-	2	10	17	13	15	C32
Trachea, bronchus, Lung	240	-	-	-	1	7	47	58	70	57	C33-C34
Other thoracic organs	11	-	-	3	-	-	2	3	2	1	C37-C38
Bone	17	-	6	5	4	2	-	-	-	-	C40-C41
Skin	55	-	-	1	-	5	13	9	11	16	C43-C44
Mesothelioma	2	-	-	-	-	-	-	1	1	-	C45
Kaposi sarcoma	6	-	-	-	3	1	2	-	-	-	C46
Connective & soft tissue	33	-	1	-	2	3	5	7	9	6	C47, C49
Retroperitoneum& Peritoneum	4	-	-	-	-	1	1	1	-	1	C48
Penis	9	-	-	-	-	2	3	-	2	2	C60
Prostate	166	-	-	-	-	1	5	44	64	52	C61
Testis	7	-	-	2	2	3	-	-	-	-	C62
Other male genital	1	-	-	-	-	-	1	-	-	-	C63
Kidney	36	-	2	-	-	-	7	7	13	7	C64
Renal pelvis	1	-	-	-	-	-	-	1	-	-	C65
Ureter	1	-	-	-	-	-	-	1	-	-	C66
Bladder	57	-	-	-	-	-	4	10	19	24	C67
Urinary system	2	-	-	-	-	-	1	-	1	-	C68
Eye	2	-	1	-	-	-	-	-	1	-	C69
Brain, nervous system	59	1	14	7	3	12	5	10	6	1	C70-C72
Thyroid	30	-	-	2	5	8	5	5	4	1	C73
Adrenal gland	6	1	3	-	-	1	1	-	-	-	C74
Other endocrine	6	-	3	1	2	-	-	-	-	-	C75
Lymphoma	138	-	5	8	9	15	29	35	17	20	C81-C88, C96
Leukemia	127	2	23	11	6	19	21	22	14	9	C90-C95
Chronic myeloproliferative disease	21	-	-	1	1	2	3	9	4	1	MPD (D45, D47)
Myelodysplastic syndrome	17	-	-	-	-	-	1	5	1	10	MDS (D46)
Other & unspecified	26	-	-	-	1	1	8	5	8	3	O&U
Total	2,261	4	61	46	73	186	412	571	530	378	

ตารางที่ 10

ศูนย์ความเป็นเลิศทางการแพทย์ โรคมะเร็งครบวงจร
โรงพยาบาลจุฬาลงกรณ์ สภากาชาดไทย

แสดงประเภทของโรคมะเร็งในเพศหญิงจำแนกตามช่วงอายุ ในปี พ.ศ. 2557 (Number of Cancer Cases in King Chulalongkorn Memorial Hospital: Female, 2014)

SITE	ALL AGE	<1	1-14	15-24	25-34	35-44	45-54	55-64	65-74	75+	ICD-10
Oral cavity	47	-	1	1	4	3	7	7	11	13	C00, C02-C08
Oropharynx, etc.	5	-	-	-	-	1	2	-	2	-	C01, C09-C10, C14
Nasopharynx	27	-	-	1	1	8	8	5	3	1	C11
Hypopharynx	2	-	-	-	-	1	-	-	-	1	C12-C13
Esophagus	8	-	-	1	1	-	-	3	2	1	C15
Stomach	53	-	-	-	3	7	11	16	12	4	C16
Small intestine	9	-	-	-	-	1	1	4	2	1	C17
Colon & Rectum	272	-	-	2	4	17	46	87	56	60	C18-C21
Liver & Bile duct	156	-	1	-	-	9	27	47	35	37	C22, C24
Gallbladder	9	-	-	-	-	-	-	1	6	2	C23
Pancreas	41	-	-	-	-	3	6	11	14	7	C25
Other & ill-defined digestive organs	3	-	-	-	1	-	-	1	1	-	C26
Nose, sinuses etc.	8	-	-	-	1	1	3	2	-	1	C30-C31
Larynx	5	-	-	-	1	-	3	-	-	1	C32
Trachea, bronchus, Lung	160	-	-	1	1	12	26	49	36	35	C33-C34
Other thoracic organs	7	-	-	1	-	-	3	2	1	-	C37-C38
Bone	13	-	1	5	2	1	-	2	2	-	C40-C41
Skin	69	-	-	-	3	3	12	16	13	22	C43-C44
Mesothelioma	2	-	-	-	-	1	1	-	-	-	C45
Connective and soft tissue	30	1	3	3	3	2	9	2	5	2	C47, C49
Retroperitoneum & Peritoneum	4	-	-	-	-	-	2	1	1	-	C48
Breast	744	-	-	-	36	124	246	212	94	32	C50
Valva	5	-	-	-	-	-	2	-	1	2	C51
Cervix uteri	189	-	-	3	13	42	38	48	30	15	C53
Corpus uteri	123	-	-	-	1	11	23	43	33	12	C54
Ovary	123	-	1	4	6	14	37	36	18	6	C56
Other female genital organs	5	-	-	-	-	-	3	2	-	-	C57
Kidney	12	-	1	1	-	1	3	2	2	2	C64
Renal pelvis	1	-	-	-	-	-	1	-	-	-	C65
Ureter	5	-	-	-	1	-	-	1	1	2	C66
Bladder	26	-	-	-	-	1	1	9	5	10	C67
Eye	2	-	1	-	-	-	-	-	-	1	C69
Brain, nervous system	39	-	6	3	4	9	6	8	2	1	C70-C72
Thyroid	175	-	-	14	32	37	44	22	22	4	C73
Adrenal gland	6	-	2	1	-	2	1	-	-	-	C74
Other endocrine	1	-	-	-	1	-	-	-	-	-	C75
Other and ill-defined sites	1	-	-	-	-	-	-	-	-	1	C76
Lymphoma	148	-	2	11	15	21	27	33	19	21	C81-C88, C96
Leukemia	128	1	16	5	13	19	28	24	15	7	C90-C95
Chronic myeloproliferative disease	10	-	-	-	1	1	-	2	3	3	MPD (D45, D47)
Myelodysplastic syndrome	23	-	-	-	2	-	1	5	5	10	MDS (D46)
Other and unspecified	27	-	-	1	-	3	4	8	4	7	O&U
Total	2,723	2	35	58	150	355	632	711	456	324	

ตารางที่ 11

ศูนย์ความเป็นเลิศทางการแพทย์ โรคมะเร็งครบวงจร
โรงพยาบาลจุฬาลงกรณ์ สภากาชาดไทย

แสดงผลพยาธิวิทยาแยกตามชนิดของโรคมะเร็งและจำนวนที่พบในปี 2557
โรงพยาบาลจุฬาลงกรณ์ สภากาชาดไทย

(Pathology According to Site, 2014)

Site code	Pathology	Morphology description	Male	Female	Total
C00, C02 - C08	Oral cavity		69	41	110
C00	Lip		0	4	4
	8070	Squamous cell carcinoma	0	4	4
C02	Tongue		31	15	46
	8070	Squamous cell carcinoma	31	15	46
C03	Gum		4	3	7
	8070	Squamous cell carcinoma	2	3	5
	8071	Squamous cell carcinoma, keratinizing	1	0	1
	8083	Basaloid squamous cell carcinoma	1	0	1
C04	Floor of Mouth		7	0	7
	8070	Squamous cell carcinoma	7	0	7
C05	Palate		8	5	13
	8070	Squamous cell carcinoma	8	3	11
	8200	Adenoid cystic carcinoma	0	2	2
C06	Mouth		9	7	16
	8051	Verrucous carcinoma	0	4	4
	8070	Squamous cell carcinoma	9	3	12
C07	Palotid gland		8	3	11
	8010	Carcinoma	0	1	1
	8020	Undifferentiated carcinoma	0	0	0
	8070	Squamous cell carcinoma	2	0	2
	8200	Adenoid cystic carcinoma	2	1	3
	8430	Mucoepidermoid carcinoma	2	1	3
	8500	Infiltrating duct carcinoma	1	0	1
	8550	Acinar cell carcinoma	1	0	1
C08	Major salivary gland		2	4	6
	8140	Adenocarcinoma	0	1	1
	8200	Adenoid cystic carcinoma	1	2	3
	8430	Mucoepidermoid carcinoma	0	1	1
	8940	Mixed tumor, malignant	1	0	1
C01, C09-C10,C14	Oropharynx, etc.		26	5	31
C01	Base of tongue		9	1	10
	8070	Squamous cell carcinoma	8	1	9
	8072	Squamous cell carcinoma, nonkeratinizing	1	0	1
C09	Tonsil		15	2	17
	8070	Squamous cell carcinoma	14	2	16
	8071	Squamous cell carcinoma, keratinizing	1	0	1
C10	Oropharynx		2	1	3
	8070	Squamous cell carcinoma	2	1	3
C14	Pharynx		0	1	1
	8070	Squamous cell carcinoma	0	1	1
C11	Nasopharynx		74	21	95
	8020	Carcinoma, undifferentiated	13	5	18
	8070	Squamous cell carcinoma	11	2	13
	8071	Squamous cell carcinoma, keratinizing	1	0	1
	8072	Squamous cell carcinoma, nonkeratinizing	47	13	60
	8246	Neuroendocrine carcinoma	1	0	1
	8562	Epithelial-myoeplithelial carcinoma	1	0	1
	9120	Angiosarcoma	0	1	1

Site code	Pathology	Morphology description	Male	Female	Total
C12-C13	Hypopharynx		21	1	22
C12	Pyriiform		14	0	14
	8070	Squamous cell carcinoma	13	0	13
	8071	Squamous cell carcinoma, keratinizing	1	0	1
C13	Hypopharynx		7	1	8
	8070	Squamous cell carcinoma	6	1	7
	8072	Squamous cell carcinoma, nonkeratinizing	1	0	1
C15	Esophagus		57	7	64
	8010	Carcinoma	1	0	1
	8032	Spindle cell carcinoma	0	1	1
	8070	Squamous cell carcinoma	56	5	61
	8246	Neuroendocrine carcinoma	0	1	1
C16	Stomach		44	51	95
	8070	Squamous cell carcinoma	1	0	1
	8140	Adenocarcinoma	31	36	67
	8240	Neuroendocrine tumor	1	0	1
	8480	Mucinous adenocarcinoma	1	2	3
	8490	Signet ring cell carcinoma	6	5	11
	8936	Gastrointestinal stromal sarcoma	4	8	12
C17	Small intestine		6	9	15
	8010	Carcinoma	1	0	1
	8032	Spindle cell carcinoma	1	0	1
	8140	Adenocarcinoma	2	3	5
	8936	Gastrointestinal stromal sarcoma	2	6	8
C18-C21	Colon & Rectum		292	249	541
C18	Colon		128	116	244
	8010	Carcinoma	1	0	1
	8021	Carcinoma, anaplastic	1	0	1
	8140	Adenocarcinoma	118	106	224
	8240	Neuroendocrine tumor	0	1	1
	8243	Goblet cell carcinoid	0	1	1
	8246	Neuroendocrine carcinoma	3	0	3
	8480	Mucinous adenocarcinoma	3	5	8
	8481	Mucin-producing adenocarcinoma	0	2	2
	8490	Signet ring cell carcinoma	1	1	2
	8890	Leiomyosarcoma	1	0	1
C19	Rectosigmoid junction		13	18	31
	8140	Adenocarcinoma	13	16	29
	8480	Mucinous adenocarcinoma	0	1	1
	8490	Signet ring cell carcinoma	0	1	1
C20	Rectum		143	108	251
	8010	Carcinoma	1	0	1
	8070	Squamous cell carcinoma	1	0	1
	8140	Adenocarcinoma	123	104	227
	8240	Neuroendocrine tumor	1	0	1
	8246	Neuroendocrine carcinoma	3	0	3
	8480	Mucinous adenocarcinoma	9	2	11
	8936	Gastrointestinal stromal sarcoma	4	2	6
	9364	Neuroectodermal tumor (NETs)	1	0	1
C21	Anus & Anal canal		8	7	15
	8001	Tumor cell, malignant	0	1	1
	8070	Squamous cell carcinoma	2	3	5
	8072	Squamous cell carcinoma, nonkeratinizing	0	1	1
	8123	Basaloid carcinoma	1	0	1
	8140	Adenocarcinoma	5	2	7

Site code	Pathology	Morphology description	Male	Female	Total
C22, C24	Liver & Bile duct		164	80	244
C22	Liver & Bile duct		150	59	209
8140	Adenocarcinoma		24	14	38
8160	Cholangiocarcinoma		32	24	56
8170	Hepatocellular carcinoma		89	18	107
8180	Hepatocholangiocarcinoma		1	1	2
8850	Liposarcoma		0	1	1
8970	Hepatoblastoma		2	1	3
9120	Angiosarcoma		2	0	2
C24	Biliary tract		14	21	35
8140	Adenocarcinoma		14	21	35
C23	Gallbladder		4	8	12
8140	Adenocarcinoma		3	8	11
8260	Papillary adenocarcinoma		1	0	1
C25	Pancreas		34	30	64
8010	Carcinoma		1	1	2
8140	Adenocarcinoma		23	25	48
8240	Neuroendocrine tumor		1	0	1
8246	Neuroendocrine carcinoma		1	0	1
8480	Mucinous adenocarcinoma		1	0	1
8481	Mucin-producing adenocarcinoma		1	1	2
8490	Signet ring cell carcinoma		1	0	1
8500	Infiltrating duct carcinoma		4	2	6
8560	Adenosquamous carcinoma		1	0	1
9364	Neuroectodermal tumor (NETs)		0	1	1
C26	Other & ill-defined digestive organs		1	3	4
8936	Gastrointestinal stromal sarcoma		1	3	4
C30-C31	Nose, sinuses etc.		15	7	22
C30	Nasal cavity & Middle ear		9	5	14
8020	Carcinoma, undifferentiated		1	1	2
8041	Small cell carcinoma		0	1	1
8070	Squamous cell carcinoma		4	2	6
8072	Squamous cell carcinoma, nonkeratinizing		0	1	1
8200	Adenoid cystic carcinoma		2	0	2
8890	Leiomyosarcoma		1	0	1
9220	Chondrosarcoma		1	0	1
C31	Accessory sinuses		6	2	8
8070	Squamous cell carcinoma		4	1	5
8200	Adenoid cystic carcinoma		2	1	3
C32	Larynx		51	3	54
8070	Squamous cell carcinoma		51	2	53
8083	Basaloid squamous cell carcinoma		0	1	1
C33-C34	Trachea, Bronchus, lung		209	141	350
8002	Malignant tumor, small cell type		1	0	1
8010	Carcinoma		3	0	3
8012	Large cell carcinoma		1	1	2
8020	Carcinoma, undifferentiated		1	0	1
8032	Spindle cell carcinoma		1	0	1
8033	Pseudosarcomatous carcinoma		0	1	1
8041	Small cell carcinoma		12	2	14
8046	Non-small cell carcinoma		22	12	34
8070	Squamous cell carcinoma		23	5	28
8076	Squamous cell carcinoma, microinvasive		1	0	1

Site code	Pathology	Morphology description	Male	Female	Total
	8140	Adenocarcinoma	138	118	256
	8246	Neuroendocrine carcinoma	1	1	2
	8430	Mucoepidermoid carcinoma	1	0	1
	8480	Mucinous adenocarcinoma	1	2	3
	8560	Adenosquamous carcinoma	3	0	3
C37-C38	Other Thoracic organs		11	7	18
C37	Thymus		8	5	13
	8582	Thymoma, type AB, malignant	1	1	2
	8584	Thymoma, type B2, malignant	2	2	4
	8585	Thymoma, type B3, malignant	2	0	2
	8586	Thymic carcinoma	3	2	5
C38	Heart, Mediastinum, & Pleura		3	2	5
	8041	Small cell carcinoma	1	0	1
	8800	Sarcoma	0	1	1
	9061	Seminoma	1	0	1
	9080	Teratoma, malignant	1	0	1
	9120	Angiosarcoma	0	1	1
C40-C41	Bone		17	12	29
C40	Bones, Joints & Articular cartilage of Limbs		4	3	7
	9180	Osteosarcoma	1	1	2
	9186	Central osteosarcoma	2	1	3
	9220	Chondrosarcoma	0	1	1
	9250	Giant cell tumor of bone, malignant	1	0	1
C41	Bones, Joints & Articular cartilage of Other and unspecified sites		13	9	22
	9120	Angiosarcoma	1	0	1
	9180	Osteosarcoma	1	3	4
	9181	Chondroblastic osteosarcoma	1	0	1
	9220	Chondrosarcoma	1	3	4
	9240	Mesenchymal chondrosarcoma	1	0	1
	9250	Giant cell tumor of bone, malignant	0	1	1
	9260	Ewing sarcoma	5	1	6
	9370	Chordoma	3	1	4
C43-C44	Other Skin & Melanoma		53	66	119
C43	Melanoma		9	18	27
	8720	Malignant melanoma	9	13	22
	8721	Nodular melanoma	0	3	3
	8744	Acral lentiginous melanoma, malignant	0	2	2
C44	Skin		44	48	92
	8021	Carcinoma, anaplastic	1	0	1
	8051	Verrucous carcinoma	0	1	1
	8070	Squamous cell carcinoma	17	11	28
	8071	Squamous cell carcinoma, keratinizing	1	0	1
	8090	Basal cell carcinoma	19	30	49
	8097	Basal cell carcinoma, nodular	0	1	1
	8102	Trichilemmocarcinoma	1	0	1
	8140	Adenocarcinoma	1	0	1
	8410	Sebaceous adenocarcinoma	2	1	3
	8832	Dermatofibrosarcoma	2	4	6
C45	Mesothelioma		2	2	4
	9050	Mesothelioma, malignant	2	2	4
C46	Kaposi's sarcoma		6	0	6
	9140	Kaposi's sarcoma	6	0	6
C47-C49	Connective & Soft tissue		32	30	62
C47	Peripheral nerves & Autonomic nerves system		2	4	6
	9490	Ganglioneuroblastoma	0	1	1
	9540	Malignant peripheral nerve sheath tumor	2	3	5

Site code	Pathology	Morphology description	Male	Female	Total
C49	Connective, subcutaneous & Other Soft tissue		30	26	56
	8800	Sarcoma	2	1	3
	8801	Spindle cell sarcoma	2	1	3
	8802	Giant cell sarcoma	2	2	4
	8803	Small cell sarcoma	1	0	1
	8805	Undifferentiated sarcoma	4	0	4
	8810	Fibrosarcoma	1	1	2
	8811	Fibromyxosarcoma	3	4	7
	8850	Liposarcoma	5	2	7
	8851	Liposarcoma, well differentiated	1	1	2
	8852	Myxoid liposarcoma	0	1	1
	8858	Differentiated liposarcoma	1	0	1
	8890	Leiomyosarcoma	2	3	5
	8900	Rhabdomyosarcoma	0	1	1
	8910	Embryonal rhabdomyosarcoma	1	1	2
	8920	Alveolar rhabdomyosarcoma	1	2	3
	8963	Malignant rhabdoid tumor	0	1	1
	8982	Malignant myoepithelioma	0	1	1
	9040	Synovial sarcoma	1	2	3
	9041	Synovial sarcoma, spindle cell	0	1	1
	9120	Hemangiosarcoma	3	1	4
	9560	Malignant schwannoma	1	0	1
	9581	Alveolar soft part sarcoma	1	0	1
C48	Retroperitoneum & Peritoneum		4	4	8
	8140	Adenocarcinoma	0	1	1
	8441	Serous cystadenocarcinoma	0	1	1
	8800	Sarcoma	1	0	1
	8801	Spindle cell sarcoma	0	1	1
	8854	Pleomorphic liposarcoma	1	0	1
	8858	Dedifferentiated liposarcoma	1	0	1
	8890	Leiomyosarcoma	0	1	1
	9041	Synovial sarcoma, spindle cell	1	0	1
C50	Breast		0	671	671
	8001	Tumor cell, malignant	0	1	1
	8010	Carcinoma	0	4	4
	8070	Squamous cell carcinoma	0	1	1
	8140	Adenocarcinoma	0	6	6
	8200	Adenoid cystic carcinoma	0	1	1
	8211	Tubular adenocarcinoma	0	1	1
	8230	Solid carcinoma	0	1	1
	8343	Papillary carcinoma, encapsulated	0	2	2
	8480	Mucinous adenocarcinoma	0	7	7
	8500	Infiltrating duct carcinoma	0	604	604
	8501	Comedocarcinoma	0	1	1
	8502	Secretory carcinoma	0	1	1
	8510	Medullary carcinoma	0	1	1
	8520	Infiltrating lobular carcinoma	0	20	20
	8522	Infiltrating duct & lobular carcinoma	0	3	3
	8523	Infiltrating duct mixed with other type of carcinoma	0	10	10
	8811	Fibromyxosarcoma	0	1	1
	8980	Carcinosarcoma	0	1	1
	9020	Phyllodes tumor, malignant	0	5	5
C51	Vulva		0	5	5
	8070	Squamous cell carcinoma	0	2	2
	8200	Adenoid cystic carcinoma	0	1	1
	8542	Paget's disease, extramammary	0	2	2

Site code	Pathology	Morphology description	Male	Female	Total
C53	Cervix uteri		0	164	164
	8050	Papillary carcinoma	0	2	2
	8052	Papillary squamous cell carcinoma	1	1	2
	8070	Squamous cell carcinoma	29	29	58
	8071	Squamous cell carcinoma, keratinizing	0	16	16
	8072	Squamous cell carcinoma, nonkeratinizing	0	59	59
	8073	Squamous cell carcinoma, small cell, nonkeratinizing	0	4	4
	8076	Squamous cell carcinoma, microinvasive	0	4	4
	8140	Adenocarcinoma	0	32	32
	8380	Endometrioid adenocarcinoma	0	2	2
	8384	Adenocarcinoma, endocervical type	0	1	1
	8560	Adenosquamous carcinoma	0	14	14
C54	Corpus uteri		0	115	115
	8070	Squamous cell carcinoma	0	1	1
	8140	Adenocarcinoma	0	19	19
	8310	Clear cell carcinoma	0	2	2
	8380	Endometrioid adenocarcinoma	0	80	80
	8381	Endometrioid adenofibroma, malignant	0	1	1
	8480	Mucinous adenocarcinoma	0	1	1
	8890	Leiomyosarcoma	0	5	5
	8930	Endometrial stromal sarcoma	0	3	3
	8931	Endometrial stromal sarcoma, low grade	0	1	1
	8950	Mullerian mixed tumor	0	2	2
C56	Ovary		0	99	99
	8010	Carcinoma	0	1	1
	8140	Adenocarcinoma	0	6	6
	8310	Clear cell carcinoma	0	19	19
	8323	Mixed cell adenocarcinoma	0	1	1
	8380	Endometrioid adenocarcinoma	0	19	19
	8441	Serous cystadenocarcinoma	0	29	29
	8460	Papillary serous cystadenocarcinoma	0	3	3
	8470	Mucinous cystadenocarcinoma	0	9	9
	8480	Mucinous adenocarcinoma	0	3	3
	8481	Mucin-producing adenocarcinoma	0	1	1
	8620	Granulosa cell tumor, malignant	0	3	3
	9071	Yolk sac tumor	0	1	1
	9080	Teratoma, malignant	0	4	4
C57	Other and unspecified female genital organs		0	5	5
	8441	Serous cystadenocarcinoma	0	4	4
	8460	Papillary serous cystadenocarcinoma	0	1	1
C60	Penis		9	0	9
	8070	Squamous cell carcinoma	9	0	9
C61	Prostate		132	0	132
	8010	Carcinoma	3	0	3
	8140	Adenocarcinoma	129	0	129
C62	Testis		5	0	5
	9061	Seminoma	4	0	4
	9085	Mixed germ cell tumor	1	0	1
C63	Male genital organs		1	0	1
	8850	Liposarcoma	1	0	1
C64	Kidney		35	10	45
	8010	Carcinoma	1	0	1
	8120	Transitional cell carcinoma	1	1	2
	8140	Adenocarcinoma	2	1	3
	8260	Papillary adenocarcinoma	3	2	5
	8312	Renal cell carcinoma	24	5	29

Site code	Pathology	Morphology description	Male	Female	Total
	8317	Renal cell carcinoma, chromophobe type	1	0	1
	8319	Collecting duct carcinoma	1	0	1
	8960	Nephroblastoma	2	1	3
C65	Renal pelvis		1	1	2
	8120	Transitional cell carcinoma	1	0	1
	8312	Renal cell carcinoma	0	1	1
C66	Ureter		1	5	6
	8120	Transitional cell carcinoma	1	5	6
C67	Bladder		51	24	75
	8033	Pseudosarcomatous carcinoma	1	0	1
	8120	Transitional cell carcinoma	21	13	34
	8130	Papillary transitional cell carcinoma	28	9	37
	8140	Adenocarcinoma	0	2	2
	8480	Mucinous adenocarcinoma	1	0	1
C68	Urinary system		2	0	2
	8010	Carcinoma	1	0	1
	8070	Squamous cell carcinoma	1	0	1
C69	Eye		2	2	4
	8070	Squamous cell carcinoma	0	1	1
	8771	Epithelioid cell melanoma	1	0	1
	9510	Retinoblastoma	1	1	2
C70-C72	Brain, nervous system		53	38	91
C70	Meninges		1	4	5
	9530	Meningioma, malignant	1	4	5
C71	Brain		50	29	79
	9064	Germinoma	4	1	5
	9150	Hemangiopericytoma, malignant	0	1	1
	9071	Yolk sac tumor	1	0	1
	9085	Mixed germ cell tumor	1	0	1
	9150	Hemangiopericytoma, malignant	1	0	1
	9380	Glioma, malignant	6	3	9
	9382	Mixed glioma	0	1	1
	9391	Ependymoma	1	0	1
	9392	Ependymoma, anaplastic	1	0	1
	9400	Astrocytoma	3	5	8
	9401	Astrocytoma, anaplastic	0	2	2
	9411	Gemistocytic astrocytoma	1	0	1
	9420	Fibrillary astrocytoma	2	1	3
	9440	Glioblastoma	20	8	28
	9442	Gliosarcoma	0	1	1
	9450	Oligodendroglioma	4	1	5
	9451	Oligodendroglioma, anaplastic	1	1	2
	9470	Medulloblastoma	2	4	6
	9473	Primitive neuroectodermal tumor	1	0	1
	9474	Large cell medulloblastoma	1	0	1
C72	Spinal cord, cranial nerves, and other parts of central nervous system		2	5	7
	9380	Glioma, malignant	0	1	1
	9391	Ependymoma	2	2	4
	9540	Malignant peripheral nerve sheath tumor	0	2	2
C73	Thyroid		27	152	179
	8010	Carcinoma	1	1	2
	8021	Carcinoma, anaplastic	0	3	3
	8140	Adenocarcinoma	0	1	1
	8260	Papillary adenocarcinoma	18	95	113
	8290	Oxyphilic adenocarcinoma	0	6	6

Site code	Pathology	Morphology description	Male	Female	Total
	8330	Follicular adenocarcinoma	5	19	24
	8335	Follicular carcinoma, minimally invasive	0	5	5
	8340	Papillary carcinoma, follicular variant	1	14	15
	8341	Papillary microcarcinoma	0	1	1
	8343	Papillary carcinoma, encapsulated	0	7	7
	8510	Medullary carcinoma	1	1	2
C74	Adrenal gland		6	6	12
	8370	Adrenal cortical carcinoma	0	2	2
	8700	Pheochromocytoma, malignant	3	2	5
	9500	Neuroblastoma	3	2	5
C75	Other endocrine		6	1	7
	9064	Germinoma	3	0	3
	9071	Yolk sac tumor	2	0	2
	9085	Mixed germ cell tumor	0	1	1
	9362	Pineoblastoma	1	0	1
C81-C88,C96	Lymphoma		138	149	287
C81	Hodgkin's disease		13	14	27
	9650	Hodgkin lymphoma	5	3	8
	9651	Hodgkin lymphoma, lymphocyte-rich	1	0	1
	9652	Hodgkin lymphoma, mixed cellularity	3	1	4
	9653	Hodgkin lymphoma, lymphocyte depletion	1	0	1
	9663	Hodgkin lymphoma, nodular sclerosis	3	10	13
C82	Follicular (nodular) non-Hodgkin's lymphoma		13	13	26
	9597	Cutaneous follicle centre lymphoma	0	1	1
	9690	Follicular lymphoma	2	4	6
	9691	Follicular lymphoma, grade 2	3	1	4
	9695	Follicular lymphoma, grade 1	3	2	5
	9698	Follicular lymphoma, grade 3	5	5	10
C83	Diffuse non-Hodgkin's lymphoma		78	81	159
	9670	Malignant lymphoma, small B lymphocytic	2	0	2
	9673	Mantle cell lymphoma	4	3	7
	9680	Malignant lymphoma, large B-cell, diffuse	52	66	118
	9687	Burkitt lymphoma	9	3	12
	9699	Marginal zone B-cell lymphoma	10	9	19
	9729	Precursor T-cell lymphoblastic lymphoma	1	0	1
C84	Peripheral and cutaneous T-cell lymphomas		5	15	20
	9700	Mycosis fungoides	2	5	7
	9702	Mature T-cell lymphoma	2	7	9
	9709	Cutaneous T-cell lymphoma	0	2	2
	9714	Anaplastic large cell lymphoma, T cell and Null cell type	1	1	2
C85	Other and unspecified types of non-Hodgkin's lymphoma		11	16	27
	9590	Malignant lymphoma	6	6	12
	9591	Malignant lymphoma, non-Hodgkin	5	9	14
	9679	Thymic large B-cell lymphoma	0	1	1
C86	Other specified types of T/NK-cell lymphoma		11	7	18
	9705	Angioimmunoblastic T-cell lymphoma	2	0	2
	9708	Subcutaneous panniculitis-like T-cell lymphoma	1	2	3
	9716	Hepatosplenic T-cell lymphoma	0	1	1
	9717	Intestinal T-cell lymphoma	1	0	1
	9719	NK/T-cell lymphoma, nasal and nasal-type	7	4	11
C88	Other B-cell lymphoma malignant immunoproliferative diseases		4	1	5
	9761	Waldenström macroglobulinaemia	1	0	1
	9699	Extranodal marginal zone B-cell lymphoma of mucosa associated lymphoid tissue (MALT-lymphoma)	3	1	4
C96	Other and unspecified malignant neoplasms of lymphoid, haematopoietic and related tissue		3	2	5
	9741	Malignant mastocytosis	1	0	1
	9751	Langerhans cell histiocytosis	2	2	4

Site code	Pathology	Morphology description	Male	Female	Total
C90	Multiple myeloma and malignant plasma cell neoplasms		37	45	82
	9731	Plasmacytoma	1	1	2
	9732	Multiple myeloma	35	42	77
	9733	Plasma cell leukemia	1	2	3
	9734	Plasmacytoma, extramedullary	0	2	2
C91-C95; D45-47	Leukemia		90	83	173
C91	Lymphoid leukemia		37	24	61
	9823	B-cell chronic lymphocytic leukemia/small lymphocytic lymphoma	8	7	15
	9835	Precursor cell lymphoblastic leukemia	26	17	43
	9836	Precursor B-cell lymphoblastic leukemia	1	0	1
	9837	Precursor T-cell lymphoblastic leukemia	2	0	2
C92	Myeloid leukemia		50	53	103
	9861	Acute myeloid leukemia	30	34	64
	9863	Chronic myeloid leukemia	14	8	22
	9866	Acute promyelocytic leukemia	1	5	6
	9867	Acute myelomonocytic leukemia	4	6	10
	9873	Acute myeloid leukemia without maturation	1	0	1
C93	Monocytic leukemia		1	0	1
	9891	Acute monocytic leukemia	1	0	1
C94	Other leukemia of specified cell type		1	3	4
	9840	Acute myeloid leukemia, M6 type	0	2	2
	9931	Acute panmyelosis with myelofibrosis	0	1	1
	9948	Aggressive NK-cell leukemia	1	0	1
C95	Leukemia of unspecified cell type		1	3	4
	9800	Leukemia	0	2	2
	9801	Acute leukemia	1	1	2
D45, D47	Myeloproliferative neoplasm (MPD)		21	10	31
D45	Polycythaemia vera		10	3	13
	9950	Polycythemia vera	10	3	13
D47	Other neoplasms of uncertain or unknown behaviour of lymphoid, haematopoietic and related tissue		11	7	18
	9960	Myeloproliferative disease	4	5	9
	9961	Myelosclerosis with myeloid metaplasia	3	1	4
	9962	Essential thrombocythemia	2	1	3
	9964	Chronic eosinophilic leukemia	1	0	1
	9975	Myeloproliferative neoplasm, unclassifiable	1	0	1
D46	Myelodysplastic Syndromes (MDS)		17	23	40
	9980	Refractory anemia	2	3	5
	9983	Refractory anemia with excess blasts	5	6	11
	9984	Refractory anemia with excess blasts in transformation	0	1	1
	9985	Refractory cytopenia with multilineage dysplasia	0	1	1
	9989	Myelodysplastic syndromes	10	12	22
C80	Other & unspecified		21	23	44
	8010	Carcinoma	1	3	4
	8020	Carcinoma, undifferentiated	3	0	3
	8070	Squamous cell carcinoma	6	3	9
	8140	Adenocarcinoma	11	15	26
	8246	Neuroendocrine carcinoma	0	1	1
	8480	Mucinous adenocarcinoma	0	1	1

◆ Colon & Rectum Cancer

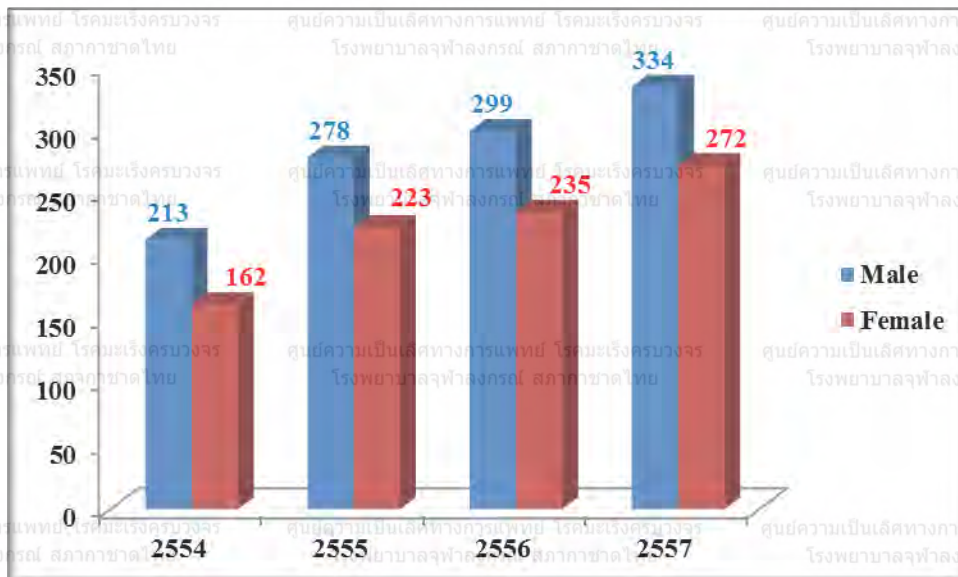
ตารางที่ 12

แสดงจำนวนผู้ป่วยโรคมะเร็งลำไส้ใหญ่และทวารหนัก ในปี 2554-2557
(Trend of Colon & Rectum Cancer), 2011-2014

Years	Number of patients		Total
	Male	Female	
2554	213	162	375
2555	278	223	501
2556	299	235	534
2557	334	272	606

แผนภูมิที่ 9

แสดงจำนวนผู้ป่วยโรคมะเร็งลำไส้ใหญ่และทวารหนัก ในปี 2554-2557
(Trend of Colon & Rectum Cancer), 2011-2014



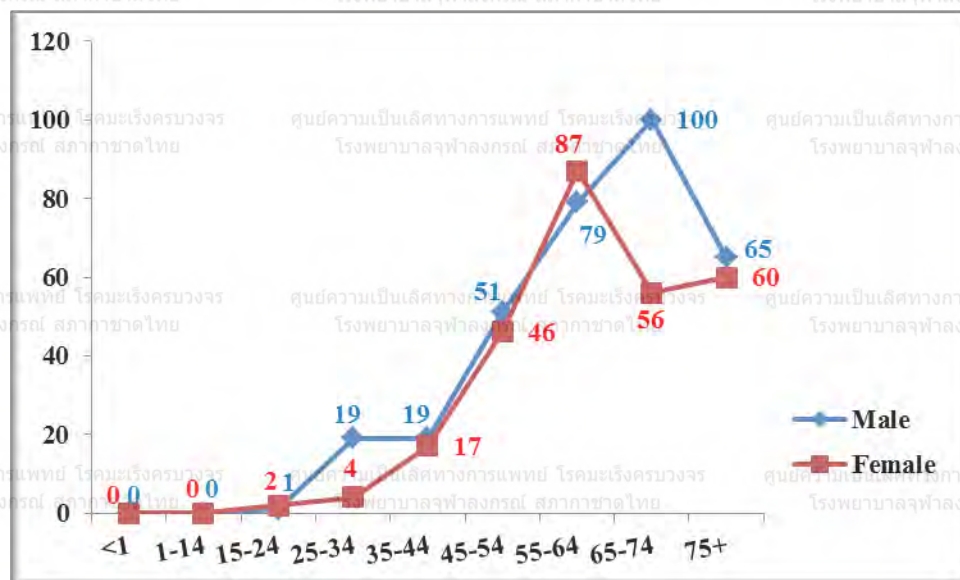
ตารางที่ 13

แสดงจำนวนผู้ป่วยโรคมะเร็งลำไส้ใหญ่และทวารหนัก จำแนกตามช่วงอายุ ในปี 2557
(Distribution of Colon & Rectum Cancer by Age-group), 2014

Age group	Male		Female		Total	
	Number	%	Number	%	Number	%
<1	0	0.0	0	0.0	0	0.0
1-14	0	0.0	0	0.0	0	0.0
15-24	1	0.3	2	0.7	3	0.5
25-34	19	5.7	4	1.5	23	3.8
35-44	19	5.7	17	6.3	36	5.9
45-54	51	15.3	46	16.9	97	16.0
55-64	79	23.7	87	32.0	166	27.4
65-74	100	29.9	56	20.6	156	25.7
75+	65	19.5	60	22.1	125	20.6
Total	334	100.0	272	100.0	606	100.0

แผนภูมิที่ 10

แสดงจำนวนผู้ป่วยโรคมะเร็งลำไส้ใหญ่และทวารหนัก จำแนกตามช่วงอายุ ในปี 2557
(Distribution of Colon & Rectum Cancer by Age-group), 2014



ตารางที่ 14

แสดงจำนวนผู้ป่วยโรคมะเร็งลำไส้ใหญ่และทวารหนัก จำแนกตามวิธีวินิจฉัย ในปี 2557

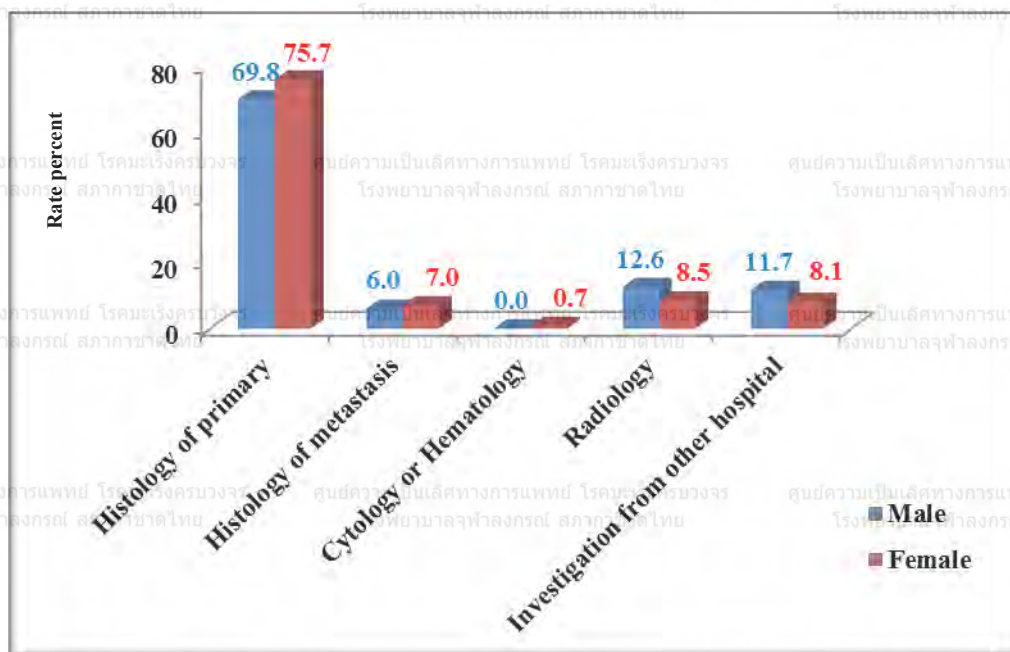
(Type of Diagnosis of Colon & Rectum Cancer, 2014)

Method of diagnosis	Male		Female		Total	
	Number	%	Number	%	Number	%
Histology of primary	233	69.8	206	75.7	439	72.4
Histology of metastasis	20	6.0	19	7.0	39	6.4
Cytology or Hematology	0	0.0	2	0.7	2	0.3
Radiology	42	12.6	23	8.5	65	10.7
Investigation from other hospital	39	11.7	22	8.1	61	10.1
Total	334	100.0	272	100.0	606	100.0

แผนภูมิที่ 11

แสดงร้อยละของผู้ป่วยโรคมะเร็งลำไส้ใหญ่และทวารหนัก จำแนกตามวิธีวินิจฉัย ในปี 2557

(Percentage of Type of Diagnosis for Colon & Rectum Cancer), 2014



◆ Liver & Bile duct Cancer

ตารางที่ 16

แสดงจำนวนผู้ป่วยโรคมะเร็งตับและท่อน้ำดี ในปี 2554-2557

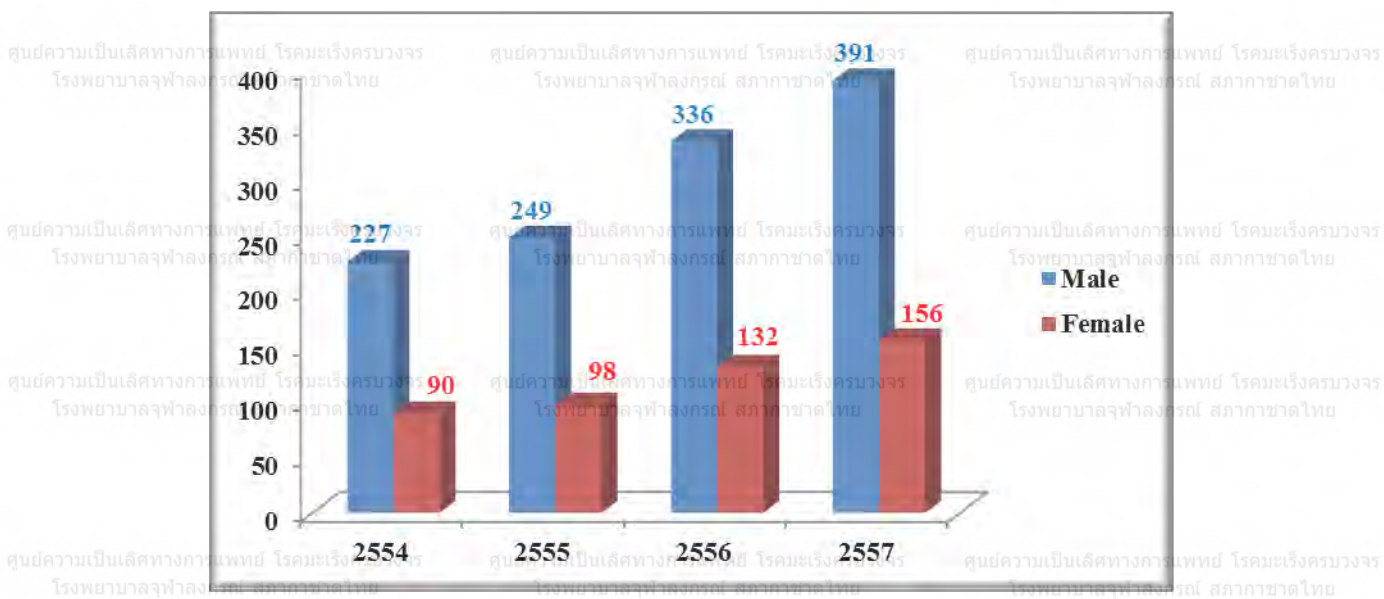
(Trend of Liver & Bile duct Cancer), 2011-2014

Years	Number of patients		Total
	Male	Female	
2554	227	90	317
2555	249	98	347
2556	336	132	468
2557	391	156	547

แผนภูมิที่ 12

แสดงจำนวนผู้ป่วยโรคมะเร็งตับและท่อน้ำดี ในปี 2554-2557

(Trend of Liver & Bile duct Cancer), 2011-2014



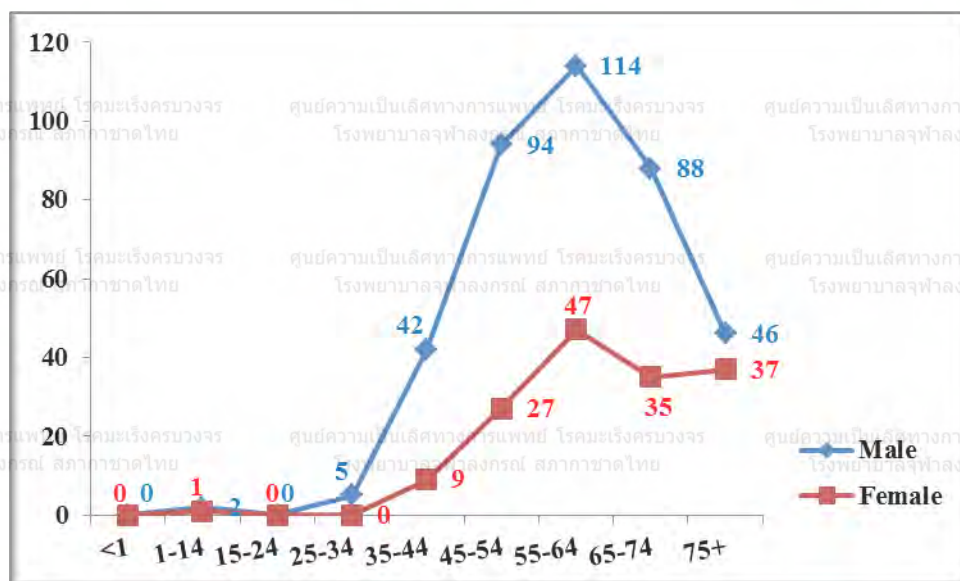
ตารางที่ 17

แสดงจำนวนผู้ป่วยโรคมะเร็งตับและท่อน้ำดี จำแนกตามช่วงอายุ ในปี 2557
(Distribution of Liver & Bile duct Cancer by Age-group), 2014

Age group	Male		Female		Total	
	Number	%	Number	%	Number	%
<1	0	0.0	0	0.0	0	0.0
1-14	2	0.5	1	0.6	3	0.5
15-24	0	0.0	0	0.0	0	0.0
25-34	5	1.3	0	0.0	5	0.9
35-44	42	10.7	9	5.8	51	9.3
45-54	94	24.0	27	17.3	121	22.1
55-64	114	29.2	47	30.1	161	29.4
65-74	88	22.5	35	22.4	123	22.5
75+	46	11.8	37	23.7	83	15.2
Total	391	100.0	156	100.0	547	100.0

แผนภูมิที่ 13

แสดงจำนวนผู้ป่วยโรคมะเร็งตับและท่อน้ำดี จำแนกตามช่วงอายุ ในปี 2557
(Distribution of Liver & Bile duct Cancer by Age-group), 2014



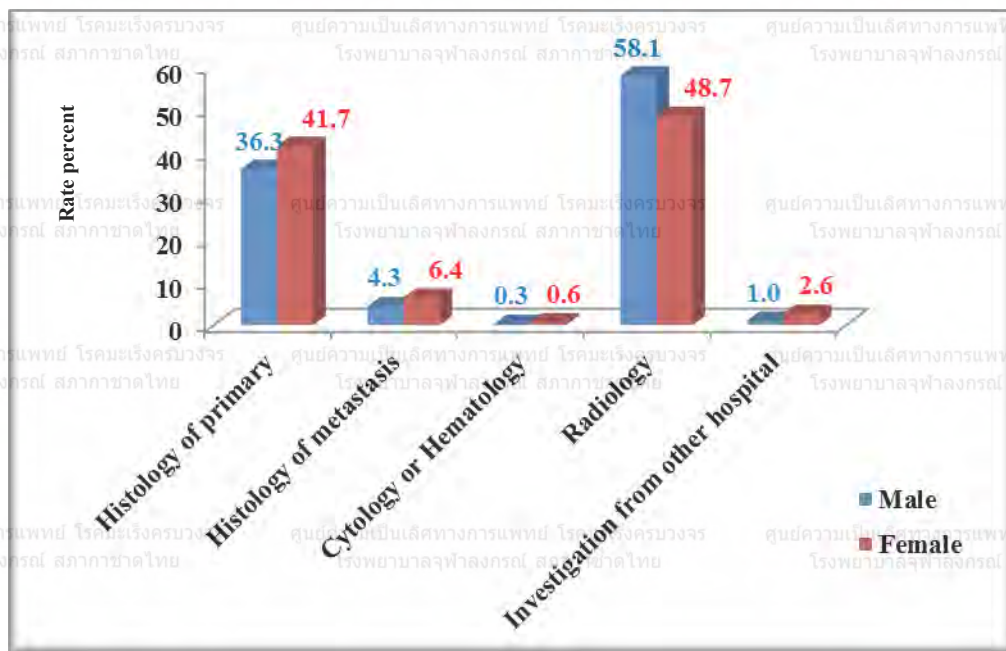
ตารางที่ 18

แสดงจำนวนผู้ป่วยโรคมะเร็งตับและท่อน้ำดี จำแนกตามวิธีวินิจฉัย ในปี 2557
(Type of Diagnosis of Liver & Bile duct Cancer, 2014)

Method of diagnosis	Male		Female		Total	
	Number	%	Number	%	Number	%
Histology of primary	142	36.3	65	41.7	207	37.8
Histology of metastasis	17	4.3	10	6.4	27	4.9
Cytology or Hematology	1	0.3	1	0.6	2	0.4
Radiology	227	58.1	76	48.7	303	55.4
Investigation from other hospital	4	1.0	4	2.6	8	1.5
Total	391	100.0	156	100.0	547	100.0

แผนภูมิที่ 14

แสดงร้อยละของผู้ป่วยโรคมะเร็งตับและท่อน้ำดี จำแนกตามวิธีวินิจฉัย ในปี 2557
(Percentage of Type of Diagnosis for Liver & Bile duct Cancer), 2014



ตารางที่ 19

ศูนย์ความเป็นเลิศทางการแพทย์ โรคมะเร็งครบวงจร
โรงพยาบาลจุฬาลงกรณ์ สภากาชาดไทย

แสดงวิธีการรักษาผู้ป่วยโรคมะเร็งตับและท่อน้ำดีแยกตามเพศ ในปี 2557
(Method of Treatment for Liver & Bile duct Cancer), 2014

วิธีการรักษา (ผู้ป่วย 1 ราย มีการรักษาได้มากกว่า 1 วิธี)	ผู้ป่วยชาย (n = 391)		ผู้ป่วยหญิง (n = 156)	
	จำนวน	ร้อยละ	จำนวน	ร้อยละ
Surgery	60	15.3	38	24.4
Radiation	68	17.4	26	16.7
Chemotherapy	78	19.9	34	21.8
Targeted therapy	7	1.8	3	1.9
Interventional	58	14.8	38	24.4
TACE	149	38.1	43	27.6
Supportive Only	86	22.0	35	22.4
*No treatment data	8	2.0	2	1.3

*No treatment data: 1. ผู้ป่วยปฏิเสธการรักษา

2. ผู้ป่วยไปรักษาโรงพยาบาลอื่น

◆ Lung Cancer

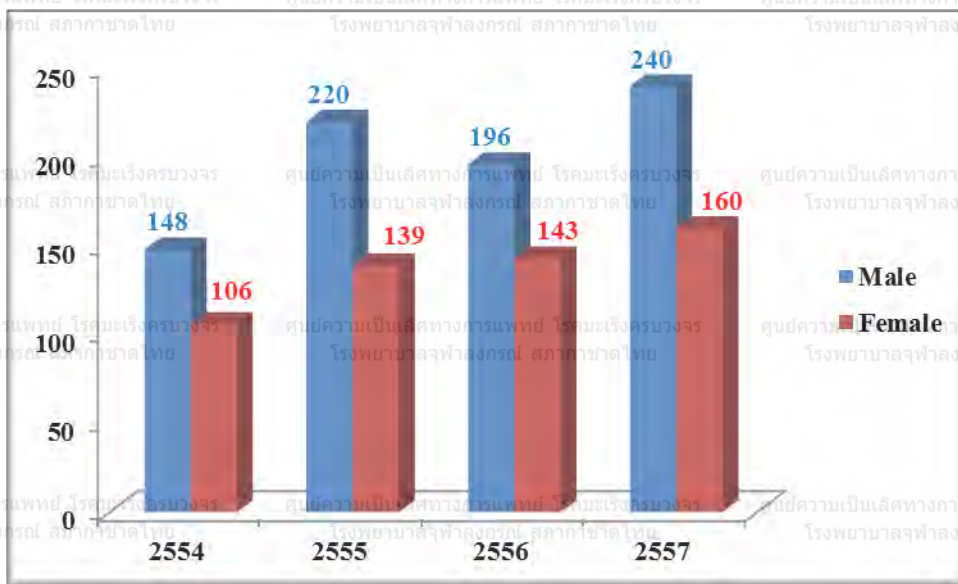
ตารางที่ 20

แสดงจำนวนผู้ป่วยโรคมะเร็งปอด ในปี 2554-2557
(Trend of Lung Cancer), 2011-2014

Years	Number of patients		Total
	Male	Female	
2554	148	106	254
2555	220	139	359
2556	196	143	339
2557	240	160	400

แผนภูมิที่ 15

แสดงจำนวนผู้ป่วยโรคมะเร็งปอด ในปี 2554-2557
(Trend of Lung Cancer), 2011-2014



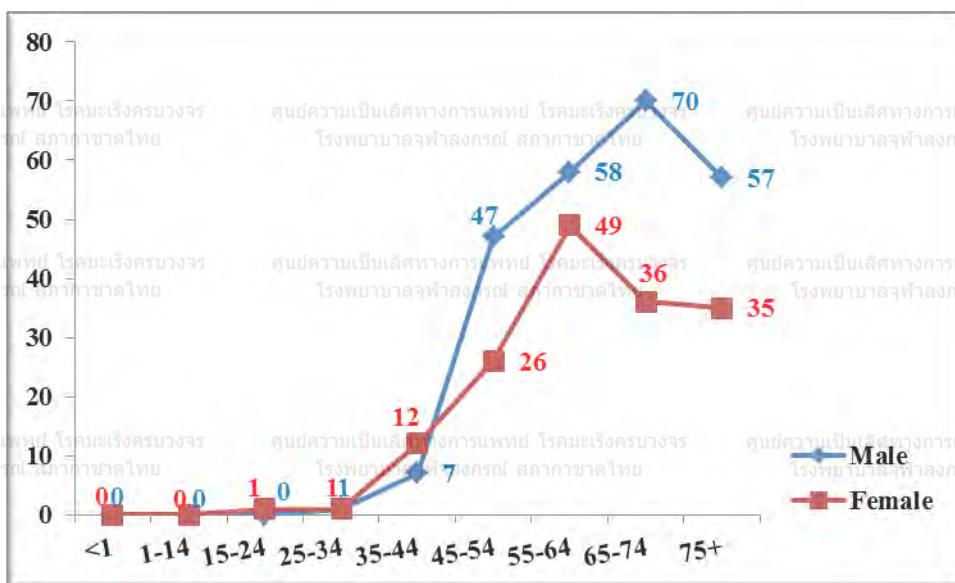
ตารางที่ 21

แสดงจำนวนผู้ป่วยโรคมะเร็งปอด จำแนกตามช่วงอายุ ในปี 2557
(Distribution of Lung Cancer by Age-group), 2014

Age group	Male		Female		Total	
	Number	%	Number	%	Number	%
<1	0	0.0	0	0.0	0	0.0
1-14	0	0.0	0	0.0	0	0.0
15-24	0	0.0	1	0.6	1	0.3
25-34	1	0.4	1	0.6	2	0.5
35-44	7	2.9	12	7.5	19	4.8
45-54	47	19.6	26	16.3	73	18.3
55-64	58	24.2	49	30.6	107	26.8
65-74	70	29.2	36	22.5	106	26.5
75+	57	23.8	35	21.9	92	23.0
Total	240	100.0	160	100.0	400	100.0

แผนภูมิที่ 16

แสดงจำนวนผู้ป่วยโรคมะเร็งปอด จำแนกตามช่วงอายุ ในปี 2557
(Distribution of Lung Cancer by Age-group), 2014



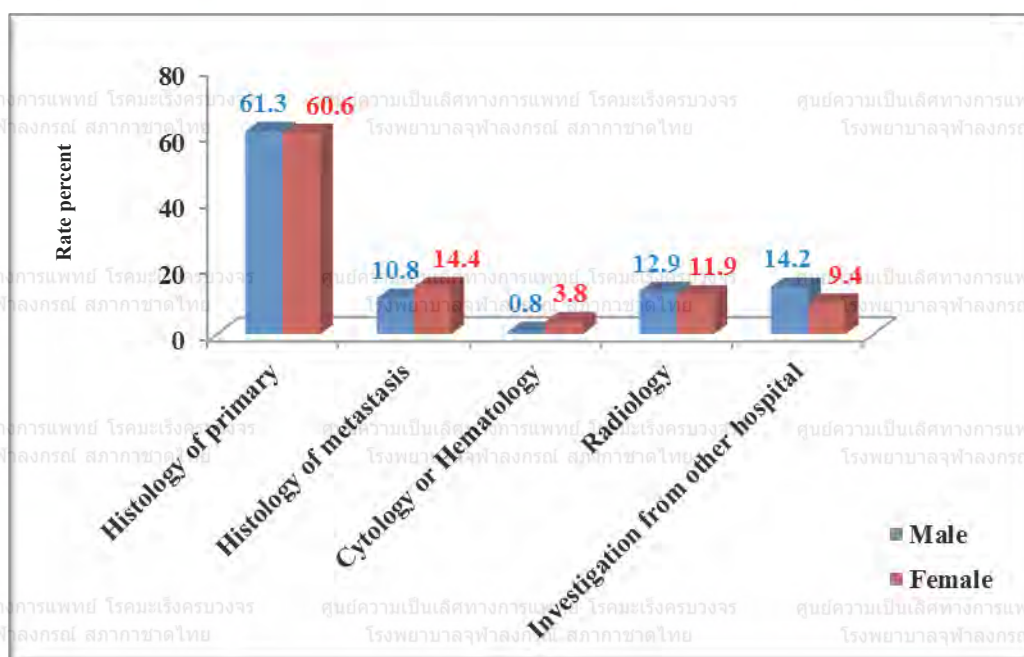
ตารางที่ 22

แสดงจำนวนผู้ป่วยโรคมะเร็งปอด จำแนกตามวิธีวินิจฉัย ในปี 2557
(Type of Diagnosis of Lung Cancer, 2014)

Method of diagnosis	Male		Female		Total	
	Number	%	Number	%	Number	%
Histology of primary	147	61.3	97	60.6	244	61.0
Histology of metastasis	26	10.8	23	14.4	49	12.3
Cytology or Hematology	2	0.8	6	3.8	8	2.0
Radiology	31	12.9	19	11.9	50	12.5
Investigation from other hospital	34	14.2	15	9.4	49	12.3
Total	240	100.0	160	100.0	400	100.0

แผนภูมิที่ 17

แสดงร้อยละของผู้ป่วยโรคมะเร็งปอด จำแนกตามวิธีวินิจฉัย ในปี 2557
(Percentage of Type of Diagnosis for Lung Cancer), 2014



ตารางที่ 23

ศูนย์ความเป็นเลิศทางการแพทย์ โรคมะเร็งครบวงจร โรงพยาบาลจุฬาลงกรณ์ สภากาชาดไทย **แสดงวิธีการรักษาผู้ป่วยโรคมะเร็งปอด แยกตามเพศ ในปี 2557**
(Method of Treatment for Lung Cancer), 2014

วิธีการรักษา (ผู้ป่วย 1 ราย มีการรักษาได้มากกว่า 1 วิธี)	ผู้ป่วยชาย (n = 240)		ผู้ป่วยหญิง (n = 160)	
	จำนวน	ร้อยละ	จำนวน	ร้อยละ
Surgery	37	15.4	33	20.6
Radiation	153	63.8	80	50.0
Chemotherapy	101	42.1	78	48.8
Targeted therapy	8	3.3	17	10.6
Interventional	0	0.0	1	0.6
Supportive Only	40	16.7	33	20.6
*No treatment data	3	1.3	1	0.6

*No treatment data: 1. ผู้ป่วยปฏิเสธการรักษา

2. ผู้ป่วยไปรักษาโรงพยาบาลอื่น

Breast Cancer

ตารางที่ 24

แสดงจำนวนผู้ป่วยโรคมะเร็งเต้านม ในปี 2554-2557
(Trend of Breast Cancer), 2011-2014

Years	Number of patients		Total
	Male	Female	
2554	2	515	517
2555	0	611	611
2556	0	629	629
2557	0	744	744

แผนภูมิที่ 18

แสดงจำนวนผู้ป่วยโรคมะเร็งเต้านม ในปี 2554-2557
(Trend of Breast Cancer), 2011-2014



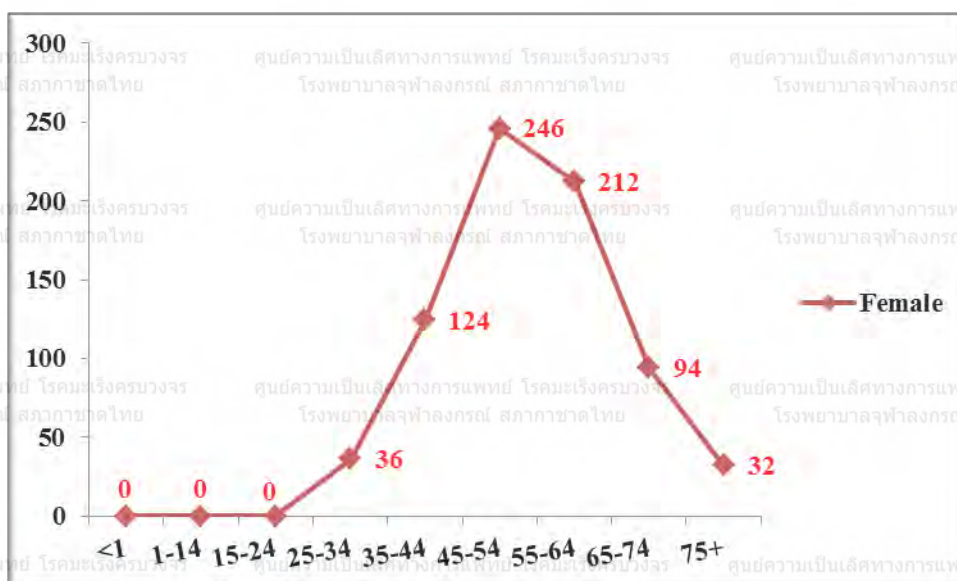
ตารางที่ 25

แสดงจำนวนผู้ป่วยโรคมะเร็งเต้านม จำแนกตามช่วงอายุ ในปี 2557
(Distribution of Breast Cancer by Age-group), 2014

Age group	Female	
	Number	%
<1	0	0.0
1-14	0	0.0
15-24	0	0.0
25-34	36	4.8
35-44	124	16.7
45-54	246	33.1
55-64	212	28.5
65-74	94	12.6
75+	32	4.3
Total	744	100.0

แผนภูมิที่ 19

แสดงจำนวนผู้ป่วยโรคมะเร็งเต้านม จำแนกตามช่วงอายุ ในปี 2557
(Distribution of Breast Cancer by Age-group), 2014



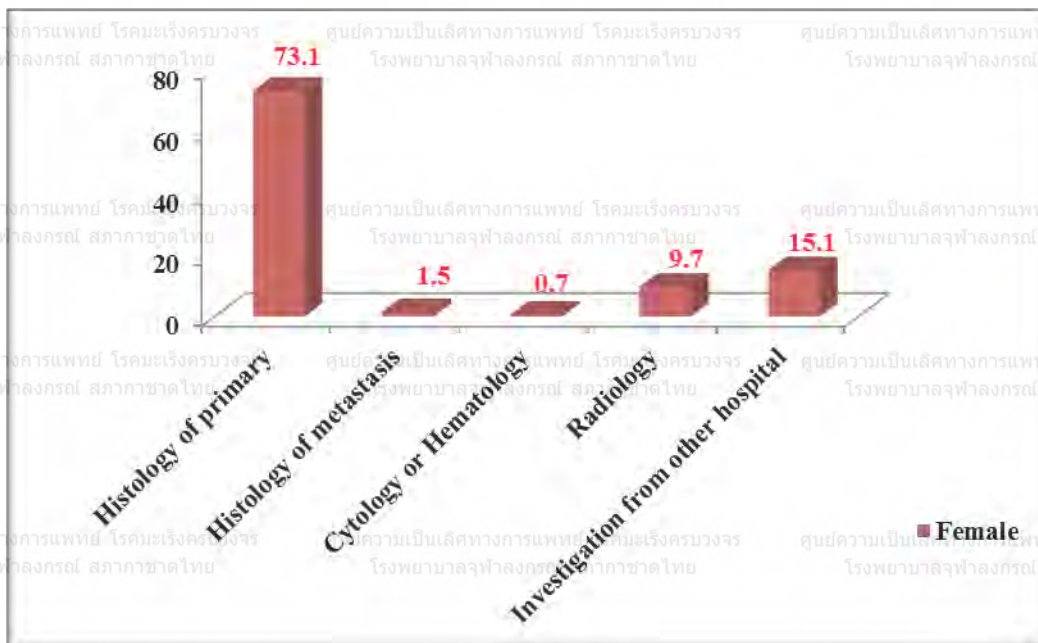
ตารางที่ 26

แสดงจำนวนผู้ป่วยโรคมะเร็งเต้านม จำแนกตามวิธีวินิจฉัย ในปี 2557
(Type of Diagnosis of Breast Cancer, 2014)

Method of diagnosis	Female	
	Number	%
Histology of primary	544	73.1
Histology of metastasis	11	1.5
Cytology or Hematology	5	0.7
Radiology	72	9.7
Investigation from other hospital	112	15.1
Total	744	100.0

แผนภูมิที่ 20

แสดงร้อยละของผู้ป่วยโรคมะเร็งเต้านม จำแนกตามวิธีวินิจฉัย ในปี 2557
(Percentage of Type of Diagnosis for Breast Cancer), 2014



ตารางที่ 27

แสดงจำนวนวิธีการรักษาผู้ป่วยโรคมะเร็งเต้านม แยกตามเพศ ในปี 2557
(Method of Treatment for Breast Cancer), 2014

วิธีการรักษา (ผู้ป่วย 1 ราย มีการรักษาได้มากกว่า 1 วิธี)	ผู้ป่วยหญิง (n = 744)	
	จำนวน	ร้อยละ
Surgery	459	61.7
Radiation	432	58.1
Chemotherapy	404	54.3
Targeted therapy	51	6.9
Hormonal therapy	251	33.7
Supportive Only	32	4.3
*No treatment data	2	0.3

*No treatment data: 1. ผู้ป่วยปฏิเสธการรักษา

2. ผู้ป่วยไปรักษาโรงพยาบาลอื่น

◆ Cervix Uteri Cancer

ตารางที่ 28

แสดงจำนวนผู้ป่วยโรคมะเร็งปากมดลูก ในปี 2554-2557

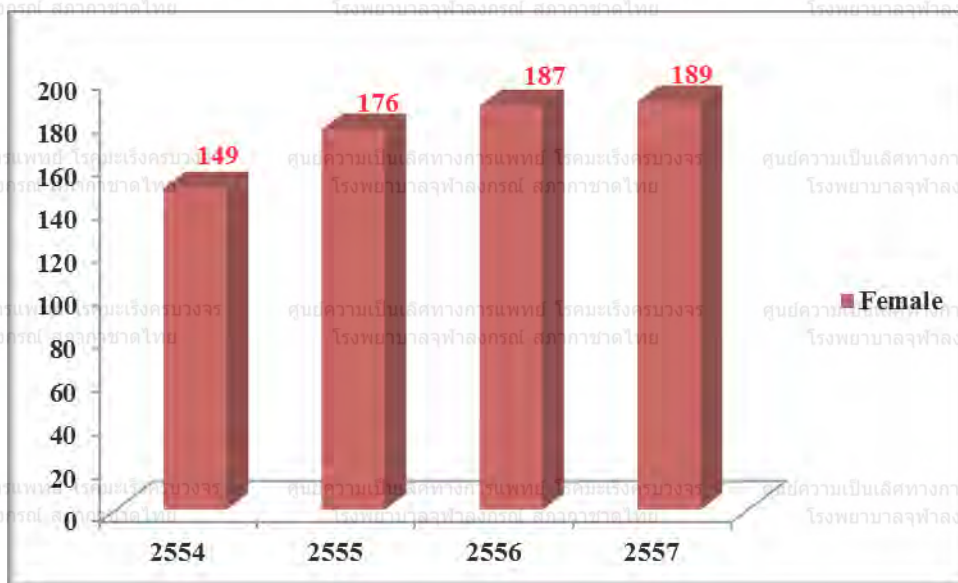
(Trend of Cervix Uteri Cancer), 2011-2014

Years	Number of patients	
	Female	Total
2554	149	149
2555	176	176
2556	187	187
2557	189	189

แผนภูมิที่ 21

แสดงจำนวนผู้ป่วยโรคมะเร็งปากมดลูก ในปี 2554-2557

(Trend of Cervix Uteri Cancer), 2011-2014



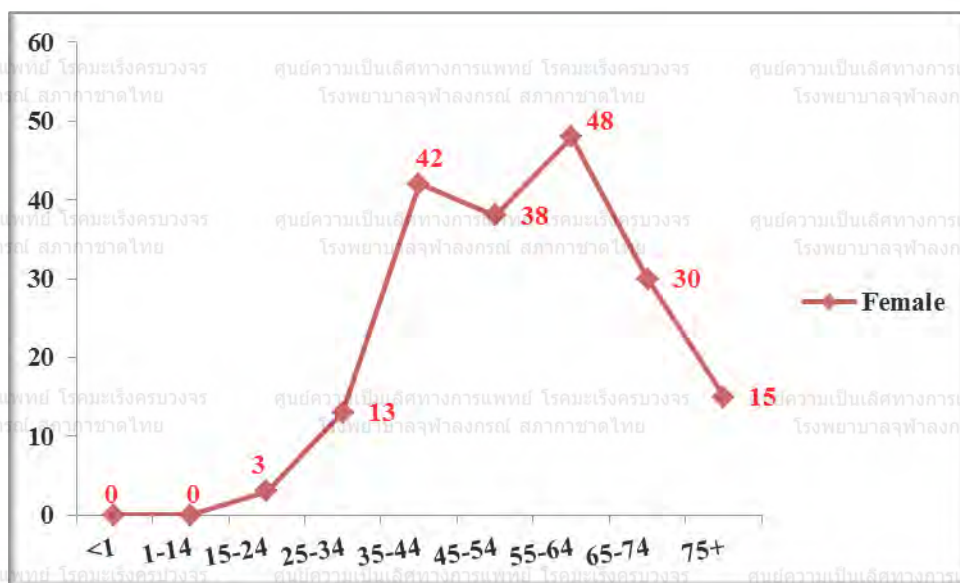
ตารางที่ 29

แสดงจำนวนผู้ป่วยโรคมะเร็งปากมดลูก จำแนกตามช่วงอายุ ในปี 2557
(Distribution of Cervix Uteri Cancer by Age-group), 2014

Age group	Female	
	Number	%
<1	0	0.0
1-14	0	0.0
15-24	3	1.6
25-34	13	6.9
35-44	42	22.2
45-54	38	20.1
55-64	48	25.4
65-74	30	15.9
75+	15	7.9
Total	189	100.0

แผนภูมิที่ 22

แสดงจำนวนผู้ป่วยโรคมะเร็งปากมดลูก จำแนกตามช่วงอายุ ในปี 2557
(Distribution of Cervix Uteri Cancer by Age-group), 2014



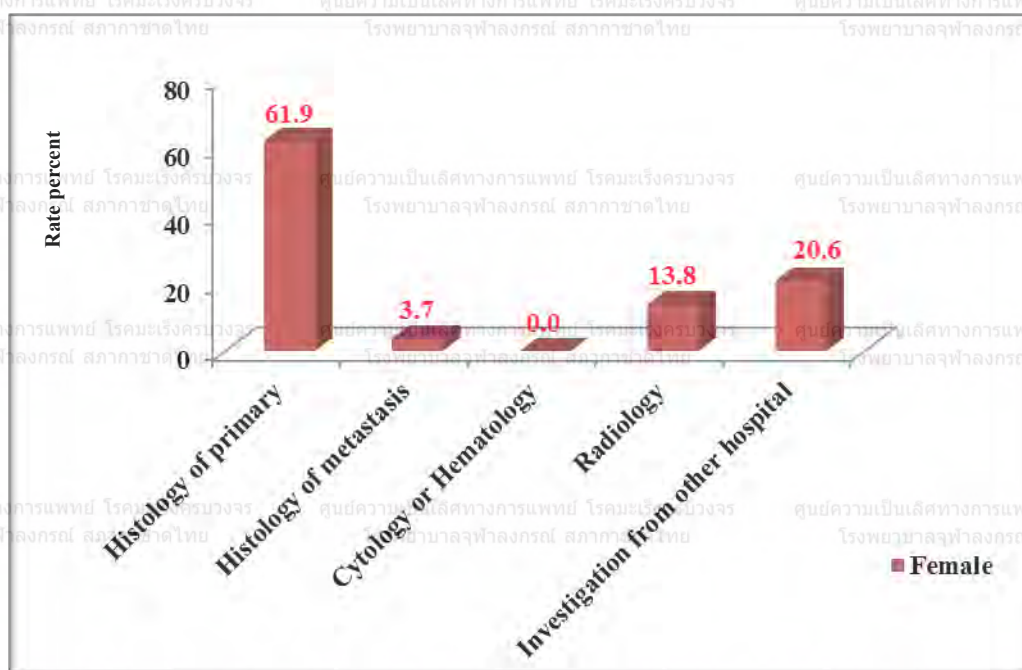
ตารางที่ 30

แสดงจำนวนผู้ป่วยโรคมะเร็งปากมดลูก จำแนกตามวิธีวินิจฉัย ในปี 2557
(Type of Diagnosis of Cervix Uteri Cancer, 2014)

Method of diagnosis	Female	
	Number	%
Histology of primary	117	61.9
Histology of metastasis	7	3.7
Cytology or Hematology	0	0.0
Radiology	26	13.8
Investigation from other hospital	39	20.6
Total	189	100.0

แผนภูมิที่ 23

แสดงร้อยละของผู้ป่วยโรคมะเร็งปากมดลูก จำแนกตามวิธีวินิจฉัย ในปี 2557
(Percentage of Type of Diagnosis for Cervix Uteri Cancer), 2014



ตารางที่ 31

แสดงจำนวนวิธีการรักษาผู้ป่วยโรคมะเร็งปากมดลูก แยกตามเพศ ในปี 2557
(Method of Treatment for Cervix Uteri Cancer), 2014

วิธีการรักษา (ผู้ป่วย 1 ราย มีการรักษาได้มากกว่า 1 วิธี)	ผู้ป่วยหญิง (n =189)	
	จำนวน	ร้อยละ
Surgery	29	15.3
Radiation	125	66.1
Chemotherapy	98	51.9
Targeted therapy	1	0.5
Supportive Only	32	16.9
*No treatment data	5	2.6

*No treatment data: 1. ผู้ป่วยปฏิเสธการรักษา

2. ผู้ป่วยไปรักษาโรงพยาบาลอื่น

◆ Corpus Uteri Cancer

ตารางที่ 32

แสดงจำนวนผู้ป่วยโรคมะเร็งมดลูก ในปี 2554-2557
(Trend of Corpus Uteri Cancer), 2011-2014

Years	Number of patients	
	Female	Total
2554	67	67
2555	104	104
2556	116	116
2557	123	123

แผนภูมิที่ 24

แสดงจำนวนผู้ป่วยโรคมะเร็งมดลูก ในปี 2554-2557
(Trend of Corpus Uteri Cancer), 2011-2014



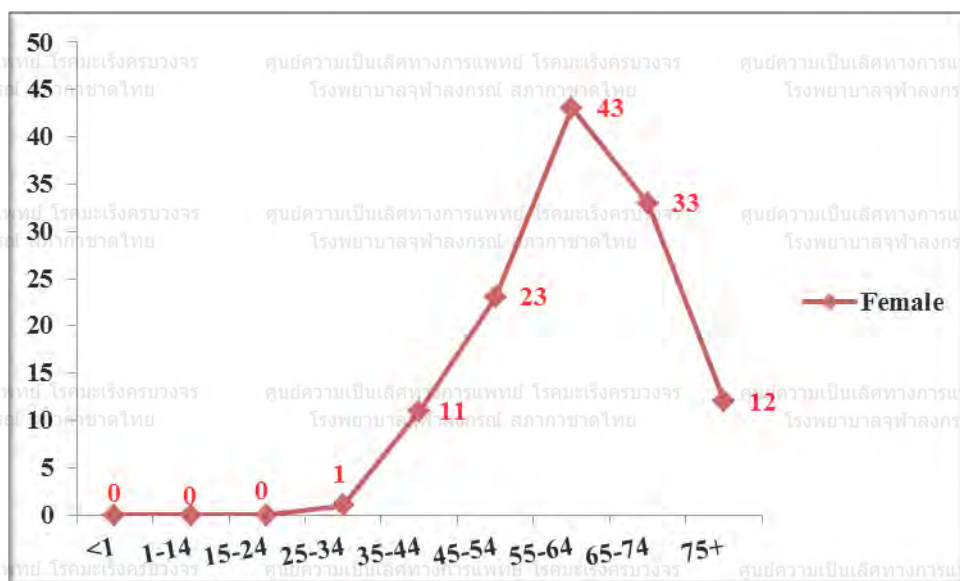
ตารางที่ 33

แสดงจำนวนผู้ป่วยโรคมะเร็งมดลูก จำแนกตามช่วงอายุ ในปี 2557
(Distribution of Corpus Uteri Cancer by Age-group), 2014

Age group	Female	
	Number	%
<1	0	0.0
1-14	0	0.0
15-24	0	0.0
25-34	1	0.8
35-44	11	8.9
45-54	23	18.7
55-64	43	35.0
65-74	33	26.8
75+	12	9.8
Total	123	100.0

แผนภูมิที่ 25

แสดงจำนวนผู้ป่วยโรคมะเร็งมดลูก จำแนกตามช่วงอายุ ในปี 2557
(Distribution of Corpus Uteri Cancer by Age-group), 2014



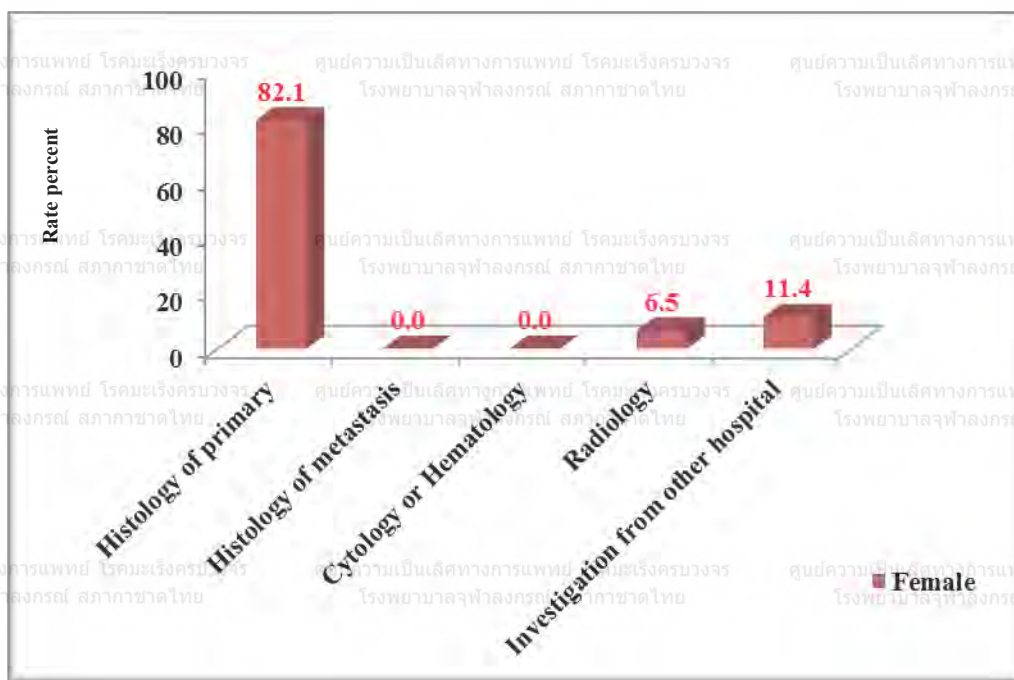
ตารางที่ 34

แสดงจำนวนผู้ป่วยโรคมะเร็งมดลูก จำแนกตามวิธีวินิจฉัย ในปี 2557
(Type of Diagnosis of Corpus Uteri Cancer, 2014)

Method of diagnosis	Female	
	Number	%
Histology of primary	101	82.1
Histology of metastasis	0	0.0
Cytology or Hematology	0	0.0
Radiology	8	6.5
Investigation from other hospital	14	11.4
Total	123	100.0

แผนภูมิที่ 26

แสดงร้อยละของผู้ป่วยโรคมะเร็งมดลูก จำแนกตามวิธีวินิจฉัย ในปี 2557
(Percentage of Type of Diagnosis for Corpus Uteri Cancer), 2014



ตารางที่ 35

แสดงจำนวนวิธีการรักษาผู้ป่วยโรคมะเร็งมดลูก แยกตามเพศ ในปี 2557
(Method of Treatment for Corpus Uteri Cancer), 2014

วิธีการรักษา (ผู้ป่วย 1 ราย มีการรักษาได้มากกว่า 1 วิธี)	ผู้ป่วยหญิง (n=123)	
	จำนวน	ร้อยละ
Surgery	87	70.7
Radiation	60	48.8
Chemotherapy	40	32.5
Hormonal therapy	7	5.7
Supportive Only	8	6.5

◆ Ovarian Cancer

ตารางที่ 36

แสดงจำนวนผู้ป่วยโรคมะเร็งรังไข่ ในปี 2554-2557
(Trend of Ovarian Cancer), 2011-2014

Years	Number of patients	
	Female	Total
2554	94	94
2555	101	101
2556	115	115
2557	122	122

แผนภูมิที่ 27

แสดงจำนวนผู้ป่วยโรคมะเร็งรังไข่ ในปี 2554-2557
(Trend of Ovarian Cancer), 2011-2014



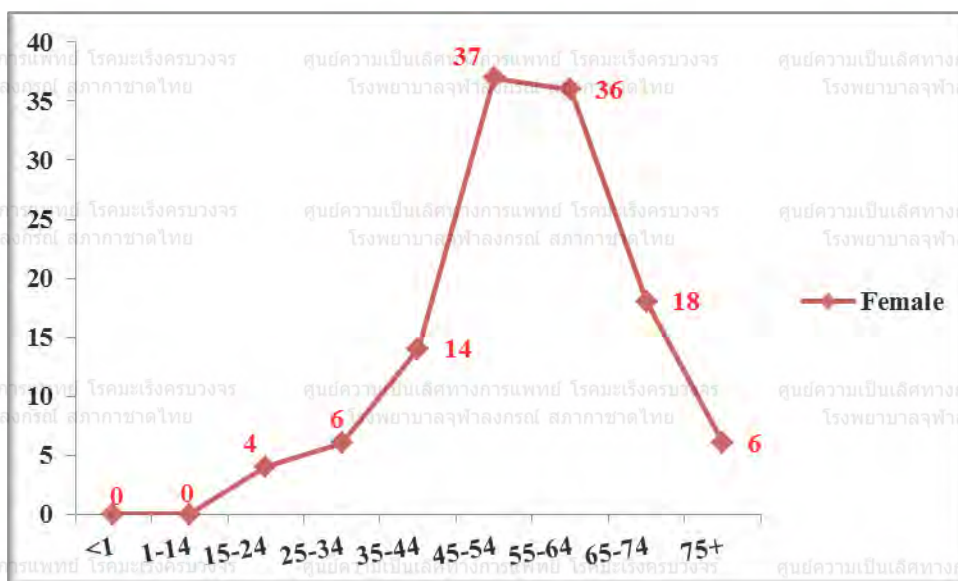
ตารางที่ 37

แสดงจำนวนผู้ป่วยโรคมะเร็งรังไข่ จำแนกตามช่วงอายุ ในปี 2557
(Distribution of Ovarian Cancer by Age-group), 2014

Age group	Female	
	Number	%
<1	0	0.0
1-14	1	0.8
15-24	4	3.3
25-34	6	4.9
35-44	14	11.4
45-54	37	30.1
55-64	36	29.3
65-74	18	14.6
75+	6	4.9
Total	122	99.2

แผนภูมิที่ 28

แสดงจำนวนผู้ป่วยโรคมะเร็งรังไข่ จำแนกตามช่วงอายุ ในปี 2557
(Distribution of Ovarian Cancer by Age-group), 2014



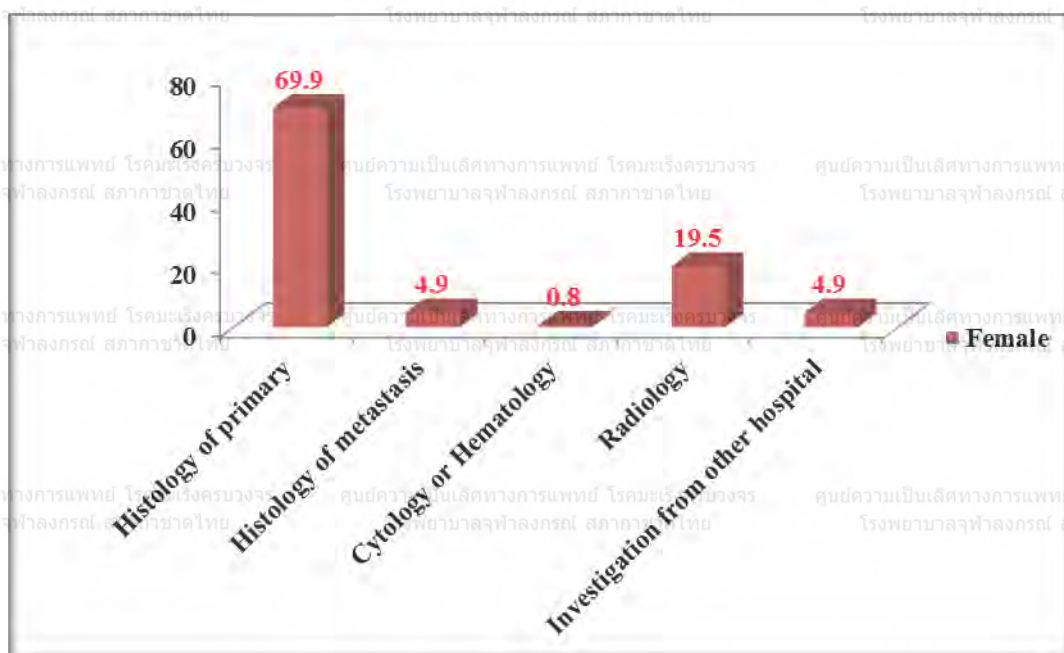
ตารางที่ 38

แสดงจำนวนผู้ป่วยโรคมะเร็งรังไข่ จำแนกตามวิธีวินิจฉัย ในปี 2557
(Type of Diagnosis of Ovarian Cancer, 2014)

Method of diagnosis	Female	
	Number	%
Histology of primary	85	69.7
Histology of metastasis	6	4.9
Cytology or Hematology	1	0.8
Radiology	24	19.7
Investigation from other hospital	6	4.9
Total	122	100.0

แผนภูมิที่ 29

แสดงร้อยละของผู้ป่วยโรคมะเร็งรังไข่ จำแนกตามวิธีวินิจฉัย ในปี 2557
(Percentage of Type of Diagnosis for Ovarian Cancer), 2014



ตารางที่ 39

แสดงจำนวนวิธีการรักษาผู้ป่วยโรคมะเร็งรังไข่ แยกตามเพศ ในปี 2557
(Method of Treatment for Ovarian Cancer), 2014

วิธีการรักษา (ผู้ป่วย 1 ราย มีการรักษาได้มากกว่า 1 วิธี)	ผู้ป่วยหญิง (n=123)	
	จำนวน	ร้อยละ
Surgery	76	61.8
Radiation	31	25.2
Chemotherapy	89	72.4
Targeted therapy	1	0.8
Hormonal therapy	3	2.4
Supportive Only	12	9.8

◆ Prostate Cancer

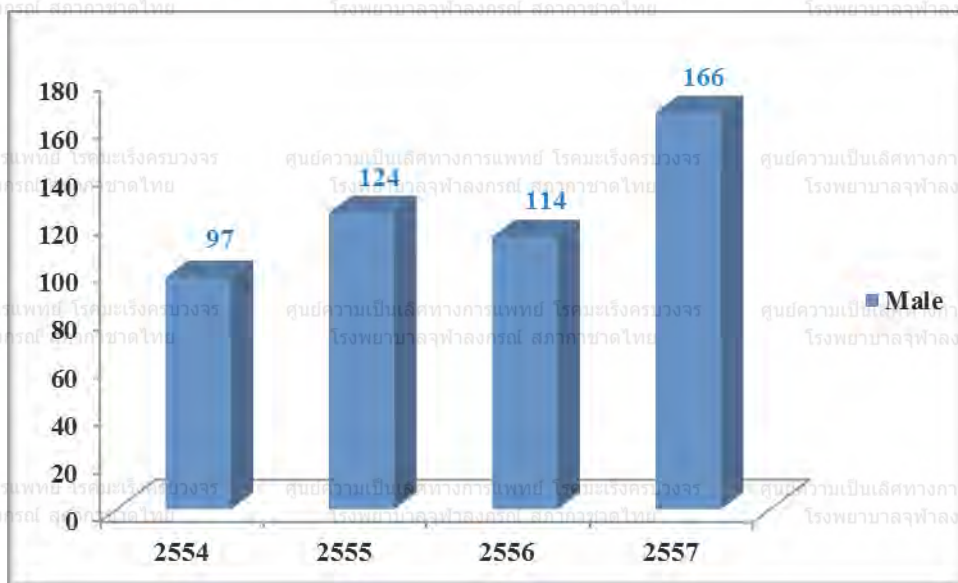
ตารางที่ 40

แสดงจำนวนผู้ป่วยโรคมะเร็งต่อมลูกหมาก ในปี 2554-2557
(Trend of Prostate Cancer), 2011-2014

Years	Number of patients	
	Male	Total
2554	97	97
2555	124	124
2556	114	114
2557	166	166

แผนภูมิที่ 30

แสดงจำนวนผู้ป่วยโรคมะเร็งต่อมลูกหมาก ในปี 2554-2557
(Trend of Prostate Cancer), 2011-2014



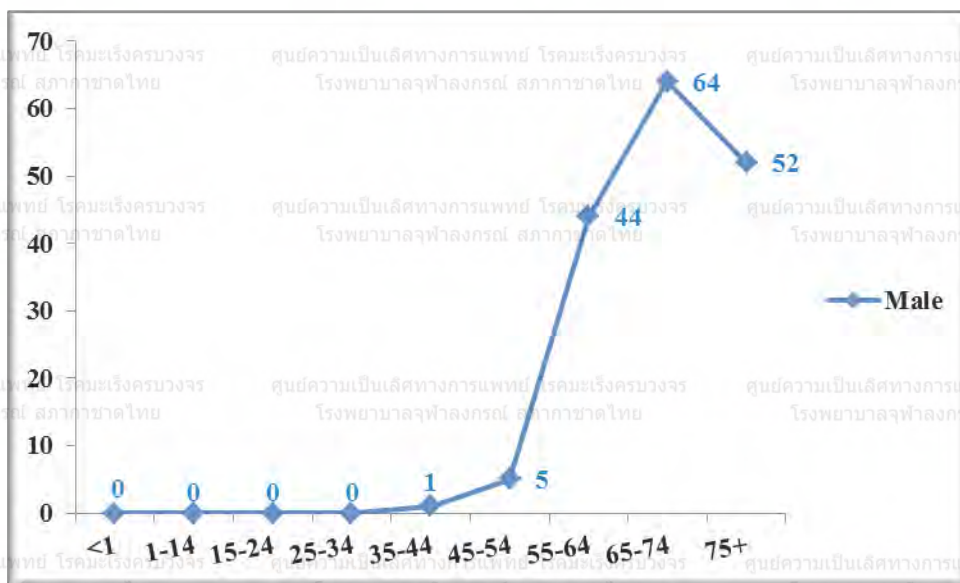
ตารางที่ 41

แสดงจำนวนผู้ป่วยโรคมะเร็งต่อมลูกหมาก จำแนกตามช่วงอายุ ในปี 2557
(Distribution of Prostate Cancer by Age-group), 2014

Age group	Male	
	Number	%
<1	0	0.0
1-14	0	0.0
15-24	0	0.0
25-34	0	0.0
35-44	1	0.6
45-54	5	3.0
55-64	44	26.5
65-74	64	38.6
75+	52	31.3
Total	166	100.0

แผนภูมิที่ 31

แสดงจำนวนผู้ป่วยโรคมะเร็งต่อมลูกหมาก จำแนกตามช่วงอายุ ในปี 2557
(Distribution of Prostate Cancer by Age-group), 2014



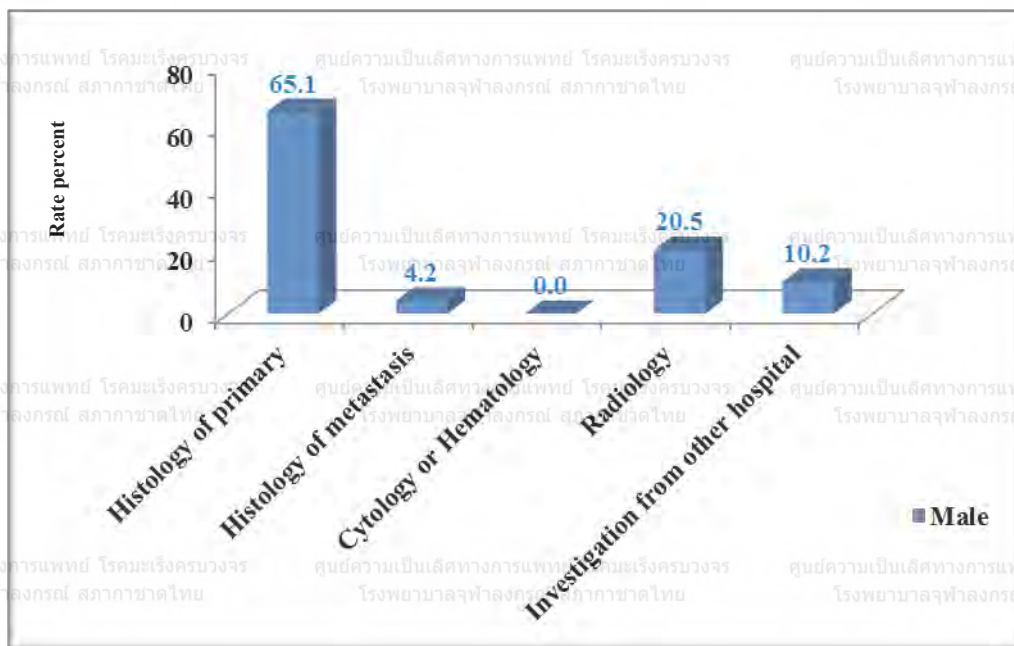
ตารางที่ 42

แสดงจำนวนผู้ป่วยโรคมะเร็งต่อมลูกหมาก จำแนกตามวิธีวินิจฉัย ในปี 2557
(Type of Diagnosis of Prostate Cancer, 2014)

Method of diagnosis	Male	
	Number	%
Histology of primary	108	65.1
Histology of metastasis	7	4.2
Cytology or Hematology	0	0.0
Radiology	34	20.5
Investigation from other hospital	17	10.2
Total	166	100.0

แผนภูมิที่ 32

แสดงร้อยละของผู้ป่วยโรคมะเร็งต่อมลูกหมาก จำแนกตามวิธีวินิจฉัย ในปี 2557
(Percentage of Type of Diagnosis for Prostate Cancer), 2014



◆ Lymphoma

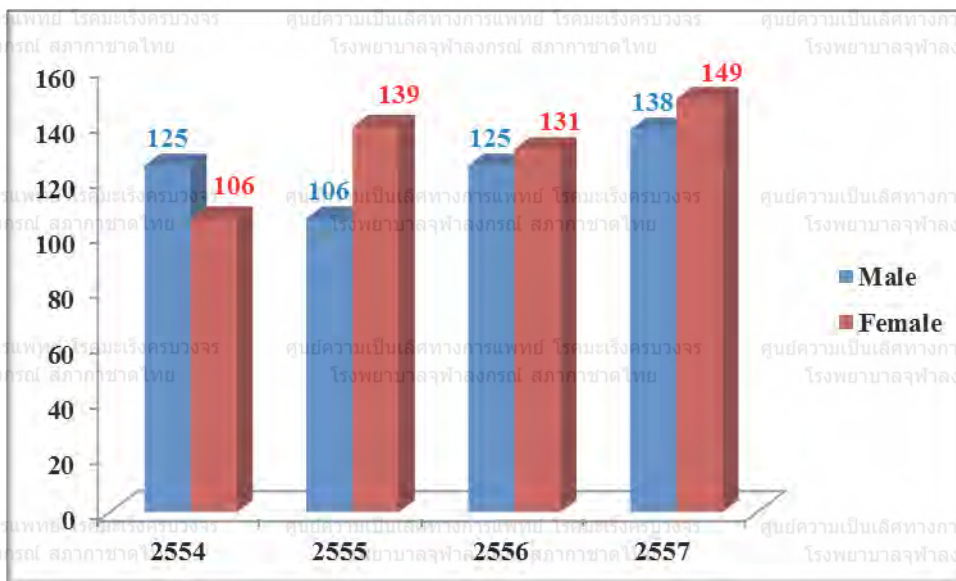
ตารางที่ 44

แสดงจำนวนผู้ป่วยโรคมะเร็งต่อมน้ำเหลือง ในปี 2554-2557
(Trend of Lymphoma), 2011-2014

Years	Number of patients		Total
	Male	Female	
2554	125	106	231
2555	106	139	245
2556	125	131	256
2557	138	149	287

แผนภูมิที่ 33

แสดงจำนวนผู้ป่วยโรคมะเร็งต่อมน้ำเหลือง ในปี 2554-2557
(Trend of Lymphoma), 2011-2014



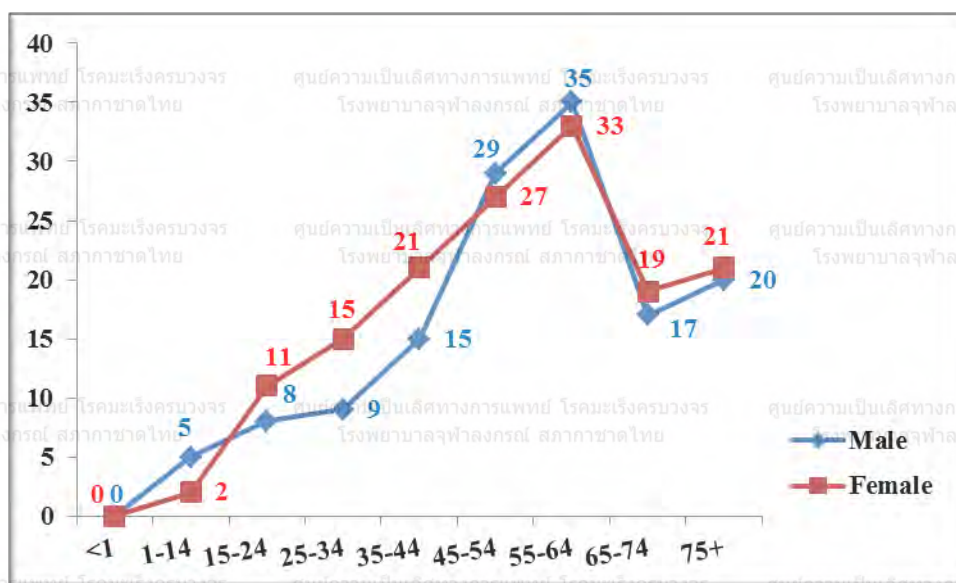
ตารางที่ 45

แสดงจำนวนผู้ป่วยโรคมะเร็งต่อมน้ำเหลือง จำแนกตามช่วงอายุ ในปี 2557
(Distribution of Lymphoma by Age-group), 2014

Age group	Male		Female		Total	
	Number	%	Number	%	Number	%
<1	0	0.0	0	0.0	0	0.0
1-14	5	3.6	2	1.4	7	2.4
15-24	8	5.8	11	7.4	19	6.6
25-34	9	6.5	15	10.1	24	8.4
35-44	15	10.9	21	14.2	36	12.6
45-54	29	21.0	27	18.2	56	19.6
55-64	35	25.4	33	22.3	68	23.8
65-74	17	12.3	19	12.8	36	12.6
75+	20	14.5	21	14.2	41	14.3
Total	138	100.0	149	100.7	287	100.3

แผนภูมิที่ 34

แสดงจำนวนผู้ป่วยโรคมะเร็งต่อมน้ำเหลือง จำแนกตามช่วงอายุ ในปี 2557
(Distribution of Lymphoma by Age-group), 2014



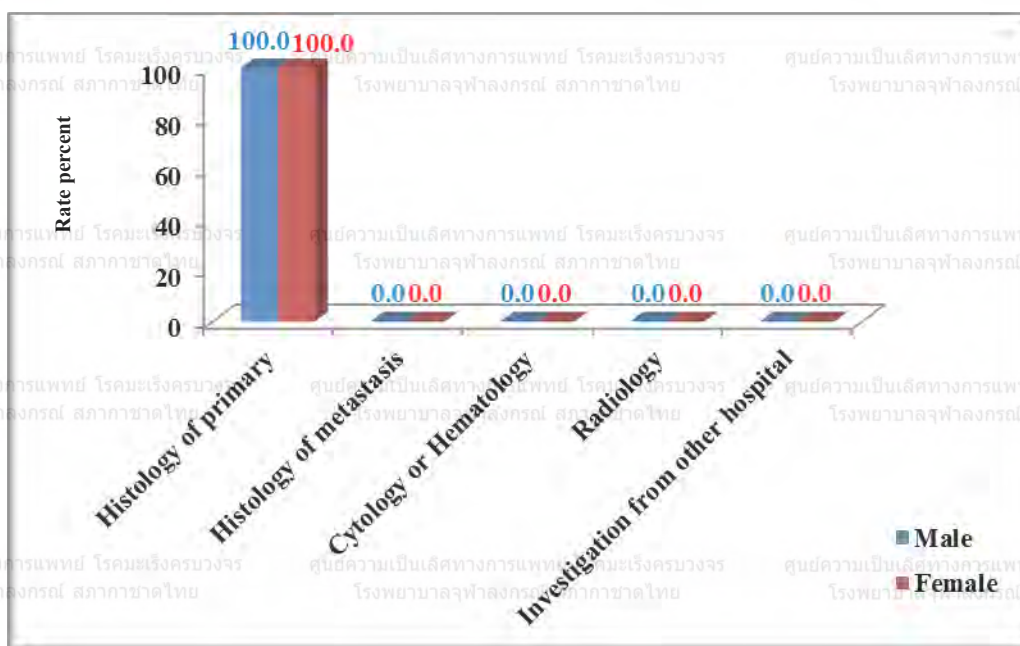
ตารางที่ 46

แสดงจำนวนผู้ป่วยโรคมะเร็งต่อมน้ำเหลือง จำแนกตามวิธีวินิจฉัย ในปี 2557
(Type of Diagnosis of Lymphoma, 2014)

Method of diagnosis	Male		Female		Total	
	Number	%	Number	%	Number	%
Histology of primary	138	100.0	149	100.0	287	100.0
Histology of metastasis	0	0.0	0	0.0	0	0.0
Cytology or Hematology	0	0.0	0	0.0	0	0.0
Radiology	0	0.0	0	0.0	0	0.0
Investigation from other hospital	0	0.0	0	0.0	0	0.0
Total	138	100.0	149	100.0	287	100.0

แผนภูมิที่ 35

แสดงร้อยละของผู้ป่วยโรคมะเร็งต่อมน้ำเหลือง จำแนกตามวิธีวินิจฉัย ในปี 2557
(Percentage of Type of Diagnosis for Lymphoma), 2014



ตารางที่ 47

แสดงจำนวนวิธีการรักษาผู้ป่วยโรคมะเร็งต่อมน้ำเหลือง แยกตามเพศ ในปี 2557
(Method of Treatment for Lymphoma), 2014

วิธีการรักษา (ผู้ป่วย 1 ราย มีการรักษาได้มากกว่า 1 วิธี)	ผู้ป่วยชาย (n = 138)		ผู้ป่วยหญิง (n = 148)	
	จำนวน	ร้อยละ	จำนวน	ร้อยละ
Surgery	5	3.6	3	2.0
Radiation	36	26.1	41	27.7
Chemotherapy	86	62.3	102	68.9
Targeted therapy	12	8.7	14	9.5
Supportive Only	37	26.8	30	20.3
*No treatment data	3	2.2	1	0.7

*No treatment data: 1. ผู้ป่วยปฏิเสธการรักษา

2. ผู้ป่วยไปรักษาโรงพยาบาลอื่น

◆ Leukemia

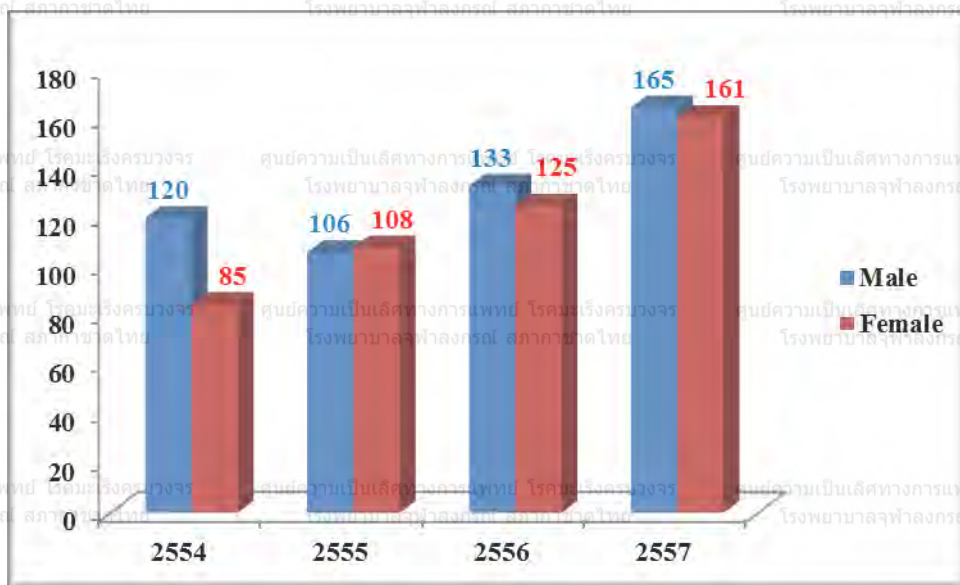
ตารางที่ 48

แสดงจำนวนผู้ป่วยโรคมะเร็งเม็ดเลือดขาว ในปี 2554-2557
(Trend of Leukemia), 2011-2014

Years	Number of patients		Total
	Male	Female	
2554	120	85	205
2555	106	108	214
2556	133	125	258
2557	165	161	326

แผนภูมิที่ 36

แสดงจำนวนผู้ป่วยโรคมะเร็งเม็ดเลือดขาว ในปี 2554-2557
(Trend of Leukemia), 2011-2014



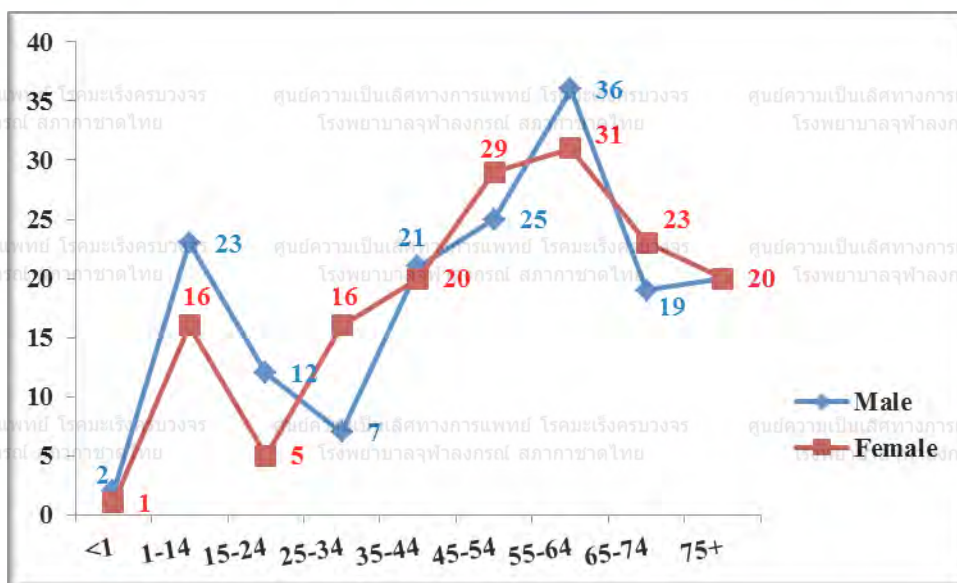
ตารางที่ 49

แสดงจำนวนผู้ป่วยโรคมะเร็งเม็ดเลือดขาว จำแนกตามช่วงอายุ ในปี 2557
(Distribution of Leukemia by Age-group), 2014

Age group	Male		Female		Total	
	Number	%	Number	%	Number	%
<1	2	1.2	1	0.6	3	0.9
1-14	23	13.9	16	9.9	39	12.0
15-24	12	7.3	5	3.1	17	5.2
25-34	7	4.2	16	9.9	23	7.1
35-44	21	12.7	20	12.4	41	12.6
45-54	25	15.2	29	18.0	54	16.6
55-64	36	21.8	31	19.3	67	20.6
65-74	19	11.5	23	14.3	42	12.9
75+	20	12.1	20	12.4	40	12.3
Total	165	100.0	161	100.0	326	100.0

แผนภูมิที่ 37

แสดงจำนวนผู้ป่วยโรคมะเร็งเม็ดเลือดขาว จำแนกตามช่วงอายุ ในปี 2557
(Distribution of Leukemia by Age-group), 2014



ตารางที่ 50

แสดงจำนวนผู้ป่วยโรคมะเร็งเม็ดเลือดขาว จำแนกตามวิธีวินิจฉัย ในปี 2557
(Type of Diagnosis of Leukemia, 2014)

Method of diagnosis	Male		Female		Total	
	Number	%	Number	%	Number	%
Histology of primary	165	100.0	161	100.0	326	99.1
Histology of metastasis	0	0.0	0	0.0	0	0.0
Cytology or Hematology	0	0.0	0	0.0	0	0.0
Radiology	0	0.0	0	0.0	0	0.0
Investigation from other hospital	0	0.0	0	0.0	0	0.0
Total	165	100.0	161	100.0	326	99.1

แผนภูมิที่ 38

แสดงร้อยละของผู้ป่วยโรคมะเร็งเม็ดเลือดขาว จำแนกตามวิธีวินิจฉัย ในปี 2557
(Percentage of Type of Diagnosis for Leukemia), 2014

